

Het effect en de meerwaarde van activiteiten in het voorliggend veld in Helmond

Deel 2 - Berekende vermeden kosten

Vraagstelling

“Hoe kunnen we de toegevoegde waarde van het werk van LEVgroep laten zien - wat het oplevert voor inwoners en Gemeente Helmond?”

1. Wat zijn de **effecten** van preventie en interventie?
2. Wat zijn de belangrijkste **resultaatgebieden**?
3. Hoe **signaleren** en begeleiden we vragen?
4. Wat zijn de **besparingen** op vermeden gespecialiseerde zorg?
5. Wat is het **potentieel**, waar liggen kansen?
6. Hoe onderbouwen we **nieuwe activiteiten** en initiatieven?
7. Wat wordt er **vastgelegd**?



Aanpak

- **Interviews**

- Huidige werkwijze
- Preventie / signaleren / vermeden zorg
- Welke potentieel is er ook nog?
- Registratie nu en straks

- **Model**

- Vaststellen model
- Bronnen beoordelen
- Beeld over Instroom / doorstroom
- Case-berekening vermeden kosten
- Uitgangspunten nieuwe registratie

- **Rapportage**

- Uitkomsten berekening
- Samenvatting en aanbevelingen
- Quick wins
- Inzicht bespreken



Samenvatting

De activiteiten van LEVgroep in Helmond zijn primair gericht op een toename van het welbevinden en sociale activering van de inwoners. Dit kan preventief werken door tijdige voorlichting en een passend activiteitsaanbod, maar is tegelijkertijd ook een goede mogelijkheid om tijdig signalen op te vangen en te helpen met vraagstukken waar de deelnemer mee worstelt. Dit onderzoek richt zich op de daardoor vermeden maatschappelijke kosten.

Jaarlijks vermeden kosten

Uit dit onderzoek blijkt dat met de inzet van de Buurtcoaches en overige LEVmedewerkers in Helmond jaarlijks naar verwachting **5,5 miljoen euro** wordt bespaard op maatschappelijke kosten. Het merendeel daarvan (79%) zijn kosten die voor rekening zouden komen van het Sociaal Domein van Gemeente Helmond.

Een kwart van de gevonden besparingen geldt voor meerdere jaren. We gaan daarom bij de hiervoor berekende totale besparing uit van 2 jaar herhalings-effect. Dat betekent dat deze bestaat uit het Huidig jaar (eenmalig deel + jaarlijks herhalend deel) + Jaarlijks herhalend_1 + Jaarlijks herhalend_2.

De toegekende subsidie voor de LEVdiensten in dit onderzoek bedraagt **2.290 k** euro in 2020. De *geschatte besparing op maatschappelijke kosten van 5,5 miljoen is 240% t.o.v. het subsidiebedrag.*

Interventies met effect

We zien dat met name **Buurtcoaches/Opbouwwerkers** en **Jongerenwerkers**, gevolgd door **Sociaal Raadslieden** en **Consulent Mantelzorg** een directe invloed hebben op bereikte besparingen op casusniveau. Zelf, of samen met partners zoals woningbouw, politie en Wmo, maatschappelijk werk en GGZ, zorgen ze voor positieve gezondheid en het versterken van sociale netwerken in wijken en buurten, zodat de inwoners prettig kunnen wonen.

Potentieel

Bij alle 4 onderdelen is potentieel voor nog meer vermeden kosten. Door meer activiteiten te ontplooiën op het gebied van **voorlichting** en **preventie**, al dan niet samen met partners op wijk- en doelgroep niveau. Voor nieuwe initiatieven hebben we een rekenmodel gemaakt waarmee vooraf een inschatting kan worden gemaakt van de mogelijke vermeden maatschappelijke kosten.

Registratie

De werkelijke besparingen op casusniveau en groepsniveau kunnen voortaan zichtbaar worden gemaakt door deze ook te gaan registreren in V-Office. Echter ook dan zullen de signalen bij jongeren vaak niet geregistreerd kunnen worden op persoonsniveau. Dit in verband met de nabijheid / vertrouwensband tijdens het jongerenwerk waarbij registratie op persoonsniveau niet gewenst is.



1. Vermeden maatschappelijke kosten

Dit onderzoek betreft de inzet van Buurtcoaches, Opbouwwerkers, Steunpunt Mantelzorg, Sociaal raadslieden en Jongerenwerkers in wijken en buurten. De onderzochte activiteiten betreffen een *gedeelte* van het bredere dienstenpakket dat LEVgroep verzorgt in Helmond. De resultaten uit dit onderzoek hebben daarom betrekking op alleen de hierboven genoemde diensten.

Welzijn bespaart zorg

In Helmond is LEVgroep actief met Jongerenwerkers, buurtcoaches, opbouwwerkers, sociaal raadslieden, en coördinatie voor mantelzorgers en vrijwilligers.

Signalen oppakken

Tijdens die activiteiten worden signalen opgepakt die tot een gesprek leiden waar een mogelijke ondersteuningsvraag of risico naar voren komt.

Preventie en interventie

Vanuit deze nabijheid en het vertrouwen van de deelnemer is de LEVmedewerker veelal in staat om door eigen inzet preventief te werk te gaan. De deelnemer wordt geholpen om zelf een oplossing te vinden voor de vraag. Dat kan door een goed gesprek maar ook via doorverwijzing naar een training of inzet van een hulpverlener.

Door tijdig signalen op te pikken, kan de deelnemer zelfstandig verder, kan een situatie minder uit de hand lopen, of kan (dure) zorg worden **voorkomen**, of **uitgesteld**.

Benadering volgens gewogen methodiek: een realistische schatting

- Per case aangegeven wat de kans is dat binnen een half jaar 1e of 2e lijns voorzieningen ingezet zouden worden (A)
- En wat de bijdrage van de LEVmedewerker zelf was op het resultaat (B)
- Wat de voorzieningen en inzet zouden kosten op basis van de Maatschappelijke Prijslijst (C)
- Berekening: Gewogen Minimale Besparing = $A \times B \times C$

Caseberekening

In dit onderzoek is gevraagd aan de LEVmedewerkers om cases van het afgelopen jaar te beschrijven waarin hun eigen inzet waarschijnlijk heeft geleid tot minder inzet van 1e of 2e lijn voorzieningen, of andere maatschappelijke kosten zijn voorkomen. Het kan gaan om eenmalige besparingen, of besparingen die jaarlijks terugkomen.

Vervolgens is hen gevraagd om aan te geven om hoeveel van deze cases het in totaal per jaar gaat (1 tot 5 keer zoveel). We noemen dat de multiplier. Zo berekenen we de totale geschatte vermeden kosten.

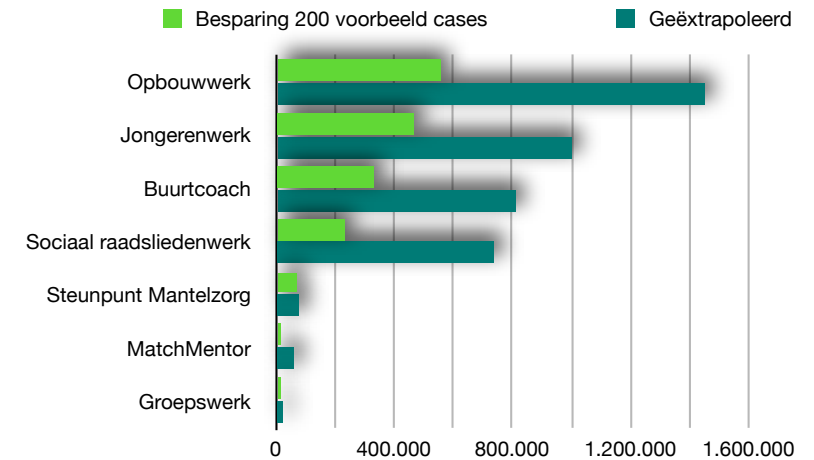
Beschreven cases per onderdeel

Onderdeel	FTE	Type besparing		Totaal
		Eenmalig	Jaarlijks	
Buurtcoach	3,55	32	28	60
Jongerenwerk	5,33	32	14	46
Sociaal raadsliedenwerk	3,3	33	8	41
Opbouwwerk	6,58	26	11	37
Steunpunt Mantelzorg	0,97	6	4	10
Groepswerk		3		3
MatchMentor	2,54	3		3
Totaal	22,27	135	65	200

Vermeden maatschappelijke kosten

Vermeden maatschappelijke kosten - Eenmalig en Jaarlijks

Onderdeel	Eenmalig of jaarlijks?		Besparing 200 voorbeeld cases	Multiplier volgens medewerker	Geëxtrapoleerde besparing		
	Eenmalig	Jaarlijks			Totaal	Eenmalig	Jaarlijks
Opbouwwerk	461.548	95.634	557.182	per case aangegeven en geëxtrapoleerd	1.175.796	270.698	1.446.495
Jongerenwerk	380.734	89.616	470.350		537.202	465.397	1.002.599
Buurtcoach	171.935	164.922	336.857		577.337	229.031	806.368
Sociaal raadsliedenwerk	205.235	26.173	231.409		634.056	99.943	733.999
Steunpunt Mantelzorg	3.282	66.686	69.968		13.210	66.686	79.896
MatchMentor	20.314		20.314		61.070		61.070
Groepswerk	14.875		14.875		29.750		29.750
Totaal	1.257.923	443.031	1.700.955		3.028.421	1.131.755	4.160.175



De inzet van de LEVmedewerker verdient zich terug

200 cases van de jaarlijkse individuele vragen van de deelnemers (waaronder de 1.600 burgervragen, vragen van jongeren en 1.970 verzoeken aan Sociaal Raadslieden) zijn geselecteerd en beschreven door de LEVmedewerkers. **Deze cases leverden ruim 1,7 miljoen euro aan bespaarde kosten op.**

De medewerkers hebben een inschatting gemaakt van het totaal aantal van deze cases per jaar. Als we dat extrapoleren dan komen we op een geschatte besparing van 4,1 miljoen euro per jaar, waarvan 1/4 jaarlijks terugkomt. **Nemen we veiligheidshalve 90% daarvan, dan is de reële besparing 3,7 mln euro.** Tel hierbij op de herhaalde besparing (1/4, en dat gedurende 2 jaar = 1,8 mln) dan is dit **jaarlijks 5,5 mln euro aan bespaarde maatschappelijke kosten**

De toegekende subsidie voor de LEVdiensten in dit onderzoek in 2019 bedraagt **2.290 k euro**. **De geschatte besparing op maatschappelijke kosten is daardoor 240% t.o.v. het budget voor deze inzet.**

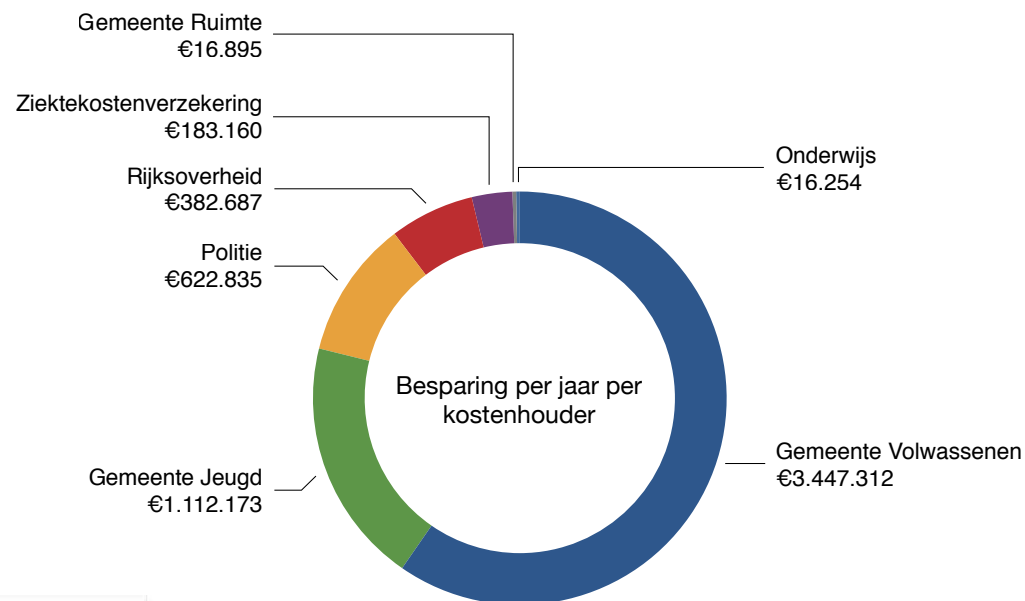
Bron: case berekening door LEVmedewerkers
Beoordeeld door G2C en project team

Verdeling naar kostenhouder

Totale jaarlijkse besparing per kostenhouder

Kostenhouder	Berekende minimale besparing in euro	
Gemeente Volwassenen	3.447.312	60%
Gemeente Jeugd	1.112.173	19%
Politie	622.835	11%
Rijksoverheid	382.687	6,6%
Ziektekostenverzekering	183.160	3,2%
Gemeente Ruimte	16.895	0,3%
Onderwijs	16.254	0,3%
Totaal	5.781.316	100%

Totaalbedrag is op basis van berekende besparing huidig jaar @90% plus herhaalde besparing in de twee komende jaren



4/5 maatschappelijke kosten ten laste van gemeente

Als we kijken naar de partij die voor de maatschappelijke kosten zou zijn aangesproken (kostenhouder), dan zien we dat het merendeel (79%) voor rekening van de gemeente zou komen, waarvan 19% rondom Jeugd. Bij de volwassenen gaat het vooral om schuldhulpverlening en bijstand en kosten van individuele begeleiding (AMW of GGZ), overig Wmo en activering. Bij Jeugd gaat het met name om begeleiding en versterken van eigen kracht zodat kosten van uithuisplaatsing, schooluitval, GGZ of jeugdzorg worden voorkomen.

We zijn hierbij uitgegaan van de eerdergenoemde 200 cases, welke inzet daarbij is voorkomen naar kostenhouder, en hebben deze kosten vermenigvuldigd met de eerder genoemde multiplier per type case. De aanname is dat het werkelijke aantal cases een soortgelijke verdeling heeft.

Bron: case berekening door LEVmedewerkers
Beoordeeld door G2C en project team

Inzicht in de cases

We hebben gevraagd om per case aan te geven wat de kans is op de inzet van 1e/2e lijn voorzieningen binnen 6 maanden. Zo kunnen we inzichtelijk maken of het ging om preventie, of interventie waarbij een alternatief geboden werd.

Preventie*

We zien dat tot op zekere hoogte kosten worden voorkomen in de preventieve sfeer (categorie Misschien).

Interventie

Bij Opbouwwerk, Jongerenwerk, Buurtcoach en SRW was de inzet veelal Waarschijnlijk of Zeker nodig. De LEVmedewerker zal dan handelen vanuit een (lichte) interventie om risico's te beperken en steun te bieden bij het vinden van een oplossing. Het merendeel van de besparingen is daar te vinden.

Effect van eigen rol

In hoeverre de besparing volledig naar de eigen inzet kan worden toegerekend verschilt per case. Daar waar er met partners wordt samengewerkt zoals politie, woningbouw, Wmo, maatschappelijk werk en GGZ is het eigen effect deels meegewogen (Waarschijnlijk). Daar waar de medewerker grotendeels zelf het resultaat van de casus beïnvloedt is dit volledig toegerekend (Zeker).

Bron: case berekening door LEVmedewerkers

Beoordeeld door G2C en project team

* Bij de case selectie is gevraagd naar ondersteuningsvragen die concreet en herkenbaar zijn. Hierdoor zijn naar verwachting wat vaker interventie-cases dan preventie-cases aangeleverd.

** Kans op inzet: Preventief 27 cases 'misschien'. Interventies 83 cases 'waarschijnlijk', 90 cases 'zeker'. Preventie cases wegen minder mee (35%) in de voorkomen kosten.

Besparing 200 cases naar onderdeel en kans op 1e/2e lijns inzet **

Berekende minimale besparing	Kans op 1e/2e lijns inzet			Totaal
	Misschien	Waarschijnlijk	Zeker	
Onderdeel				
Opbouwwerk	17.608	65.515	474.059	557.182
Jongerenwerk	29.385	122.828	318.136	470.350
Buurtcoach	35.549	107.147	194.161	336.857
Sociaal raadsliedenwerk		66.711	164.698	231.409
Steunpunt Mantelzorg	24.626	42.942	2.400	69.968
MatchMentor		5.614	14.700	20.314
Groepswerk		3.675	11.200	14.875
Totaal	107.168	414.432	1.179.354	1.700.955

Besparing 200 cases naar onderdeel en bijdrage medewerker (euro)

Berekende minimale besparing	Bijdrage medewerker			Totaal
	Misschien	Waarschijnlijk	Zeker	
Onderdeel				
Opbouwwerk	13.395	203.540	340.247	557.182
Jongerenwerk	5.070	264.794	200.487	470.350
Buurtcoach	16.229	88.802	231.827	336.857
Sociaal raadsliedenwerk	8.750	61.988	160.671	231.409
Steunpunt Mantelzorg	98	32.977	36.893	69.968
MatchMentor			20.314	20.314
Groepswerk		3.675	11.200	14.875
Totaal	43.542	655.776	1.001.639	1.700.955

Preventie versus interventie

Zetten we de kans op 1e/2e lijn inzet voor deze cases af tegen de eigen bijdrage door de LEVmedewerker dan zien we het volgende beeld:

Zeker (59%)

De combinatie Zeker/Zeker is goed voor bijna de helft van de besparing. Dat wil zeggen dat hier een echte **persoonlijke interventie** kosten heeft voorkomen. Dit betreft voornamelijk complexe en daardoor duurdere cases.

Waarschijnlijk (39%)

We zien dat de combinatie Waarschijnlijk/Zeker 20% van het bespaarde bedrag betreft. We zien in de casebeschrijving dat het resultaat vooral van voorkomen uithuisplaatsingen en uitzetting uit de woning betreft.

Misschien (3%)

Dit heeft vooral betrekking op **preventieve** activiteiten voor een doelgroep (bijvoorbeeld ouderen, eenzaamheid, mantelzorgers), of in die gevallen waarbij een deelnemer bepaalde **signalen** afgeeft in een vroegtijdig stadium.

Minimale besparing - naar kans inzet en bijdrage medewerker

Kans op 1e/2e lijns inzet	Bijdrage medewerker			Totaal
	Misschien	Waarschijnlijk	Zeker	
Misschien	8.423	67.326	31.420	107.169
Waarschijnlijk	12.561	247.073	154.797	414.431
Zeker	22.558	341.376	815.421	1.179.355
Totaal	43.542	655.775	1.001.638	1.700.955
<i>procentuele verdeling</i>				
Kans op 1e/2e lijns inzet	Bijdrage medewerker			Totaal
	Misschien	Waarschijnlijk	Zeker	
Misschien	0%	4%	2%	6%
Waarschijnlijk	1%	15%	9%	24%
Zeker	1%	20%	48%	69%
Totaal	3%	39%	59%	100%

Voorbeelden

Buurtcoach

Aanleiding

Oudere gehandicapte vrouw met aanleunwoning heeft **praktische ondersteuning** nodig en aanspraak ivm **eenzaamheid**. Inzet van een LEVvrijwilliger die haar opzoekt.

Bespaarde kosten

A: Hoe groot is de kans dat de client binnen 6 maanden gebruik zou moeten maken van (meer) 1e/2e lijns voorzieningen? **Zeker** (100%)

B: Heeft jouw inzet of de voorliggende voorziening die kosten voorkomen? **Zeker** (100%)

C: Voorkomen van kosten: **Dagopvang en Sociale activering** (6.870 euro)

Gewogen minimale besparing: $A \times B \times C = 6.870$ (jaarlijks)



Opbouwwerk

Aanleiding

N.a.v. een succesvolle buurtBBQ in 2018 is er door bewoners met ondersteuning van LEVgroep een buurtvereniging opgericht die sociale activiteiten gaat organiseren voor de buurt. Het doel van de buurtvereniging is om **mensen nader tot elkaar** te brengen en **achter de voordeur** vandaan te halen.

Bespaarde kosten

A: Hoe groot is de kans dat de client binnen 6 maanden gebruik zou moeten maken van (meer) 1e/2e lijns voorzieningen? **Misschien** (35%)

B: Heeft jouw inzet of de voorliggende voorziening die kosten voorkomen? **Waarschijnlijk** (70%)

C: Voorkomen van kosten: **Sociale Activering 10 personen** (10x3.650 euro)

Gewogen minimale besparing: $A \times B \times C = 8.943$ (jaarlijks)

Voorbeelden

Jongerenwerk

Aanleiding

Overlastgevende hanggroep nabij ROC en Zorgcentrum. **Vernieling** van ramen, prullenbak en picknicktafel en **gebruik drugs**. Voorkomen dat meer ramen sneuvelde en prullenbak.

Bespaarde kosten

A: Hoe groot is de kans dat de client binnen 6 maanden gebruik zou moeten maken van (meer) 1e/2e lijns voorzieningen? **Zeker** (100%)

B: Heeft jouw inzet of de voorliggende voorziening die kosten voorkomen? **Waarschijnlijk** (70%)

C: Voorkomen van kosten: **Individuele begeleiding harde kern, vernieling, politie inzet** (26.780 euro)

Gewogen minimale besparing: $A \times B \times C = 18.746$ (eenmalig)



Sociaal Raadslieden

Aanleiding

Hulp bij **terugvordering** belasting/toeslagen.

Bespaarde kosten

A: Hoe groot is de kans dat de client binnen 6 maanden gebruik zou moeten maken van (meer) 1e/2e lijns voorzieningen? **Zeker** (100%)

B: Heeft jouw inzet of de voorliggende voorziening die kosten voorkomen? **Zeker** (100%)

C: Voorkomen van kosten: **Schuldhulpverlening, afsluiten elektra en een betalingsregeling** (5.335 euro)

Gewogen minimale besparing: $A \times B \times C = 5.335$ (eenmalig)

Voorbeelden

Mantelzorg

Aanleiding

Mantelzorger woont **ver weg** en is **enige** mantelzorger van moeder. Moeder woont nog **thuis** en is veel **alleen**. **Maatje** is ingezet die ook **praktische zaken** doet. Voor mantelzorger is dit heel fijn.

Bespaarde kosten

A: Hoe groot is de kans dat de client binnen 6 maanden gebruik zou moeten maken van (meer) 1e/2e lijns voorzieningen? **Misschien** (35%)

B: Heeft jouw inzet of de voorliggende voorziening die kosten voorkomen? **Waarschijnlijk** (70%)

C: Voorkomen van kosten: **Mevrouw kan met hulp nog thuis blijven wonen en hoeft daardoor nu nog niet naar een verpleeghuis** (54.750 euro per jaar)

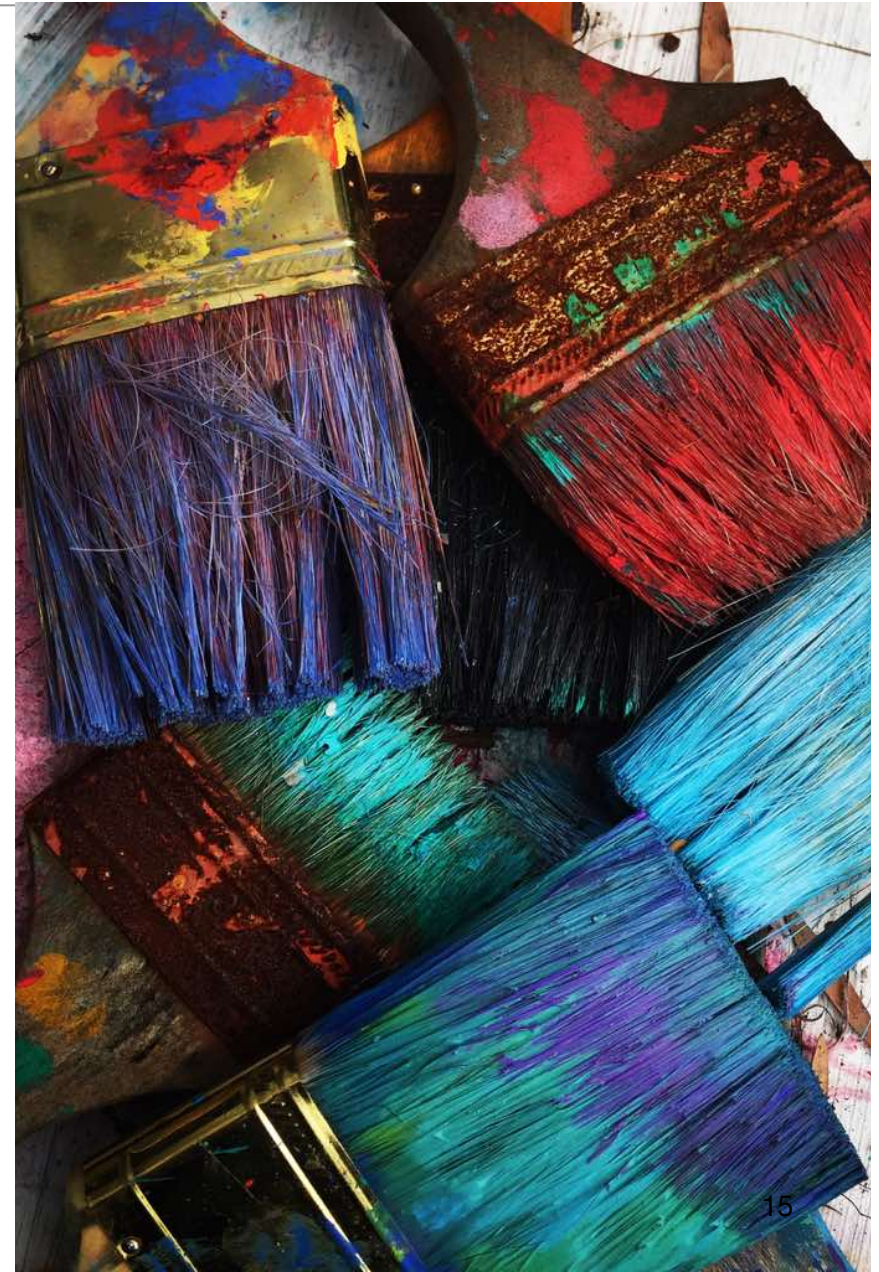
Gewogen minimale besparing: $A \times B \times C = 13.414$ (jaarlijks)



2. Beeld uit interviews met de medewerkers

Wat ervaren inwoners van ons werk?

- **Gehoord worden**
 - Hulp durven vragen
 - Je verhaal delen
 - Schuldgevoelens wegnemen
- **Betrokken zijn naar elkaar**
 - Elkaar helpen en ondersteunen - iets terug doen
 - Eenzaamheid en vervreemding voorkomen
 - Leren van elkaar - respect krijgen voor elkaar
- **Eigen netwerk vergroten**
 - Mensen ontmoeten met dezelfde interesse
 - Erbij horen - vrienden maken
- **Inspiratie**
 - Talent ontdekken
 - Samen iets bereiken
- **Voorkomen van uitval**
 - Rust en overzicht
 - Financiële problemen voorkomen



Wat zijn de belangrijkste resultaatgebieden?

- **Leefbaarheid**

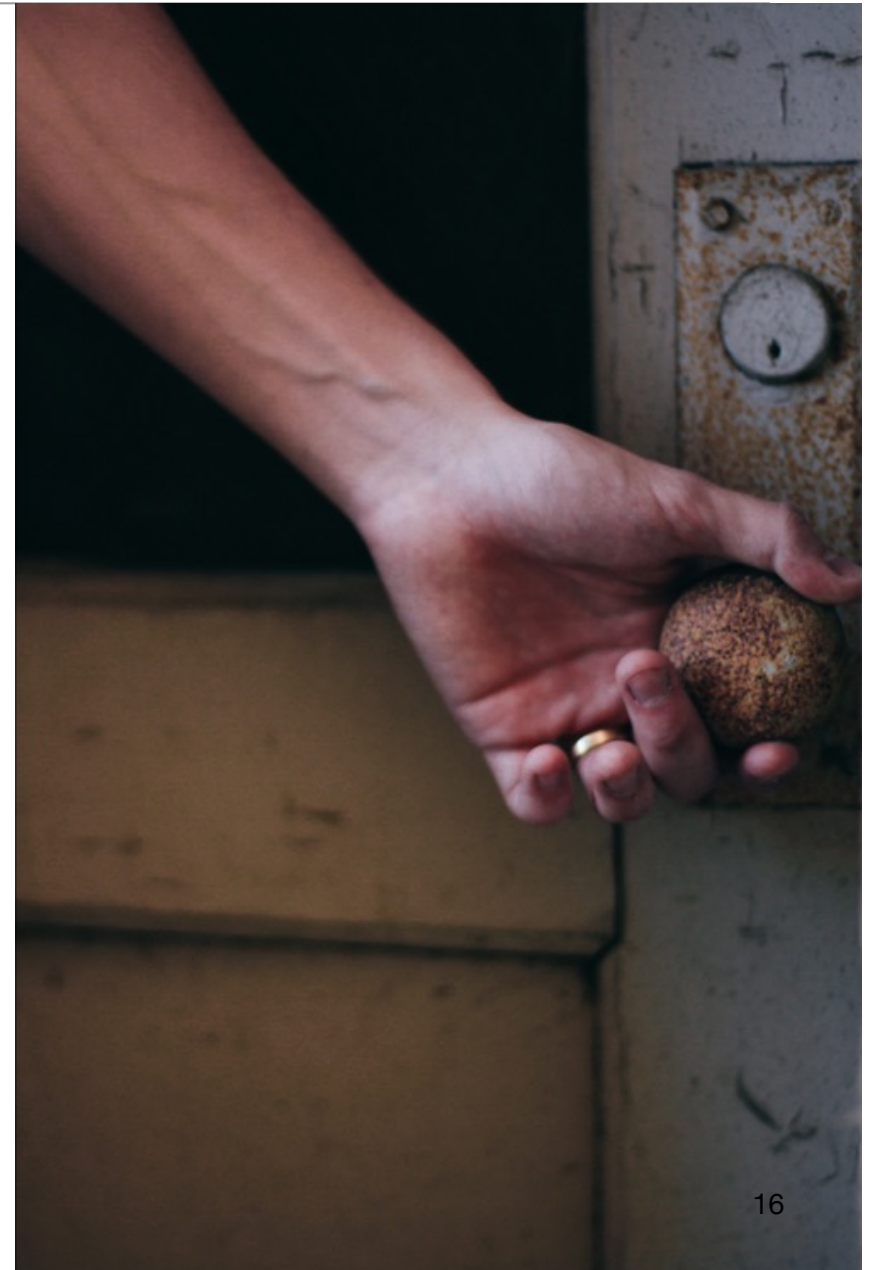
- Buren kennen elkaar
- Meer onderlinge contacten
- Minder overlast op straat
- Je betrokken voelen bij de buurt
- Minder sociale verwaarlozing
- Grotere zelfredzaamheid

- **Iets mogelijk maken & opstarten**

- Initiatieven komen van de grond
- Talent inzetten - sturen op wederkerigheid
- Voldoende aanbod en voorzieningen in de wijk
- Vrijwilligers dragen activiteiten zelfstandig verder

- **Preventieve aanpak**

- Gemakkelijk je vraag kunnen stellen
- Vroegtijdig signaleren & snel oplossen
- Voorkomen van vervolg-effecten
- Inzicht geven in gedrag/keuzes
- Alle groepen zijn in beeld



Wat zijn de besparingen op vermeden maatschappelijke kosten?

• Voorkomen van effecten zoals

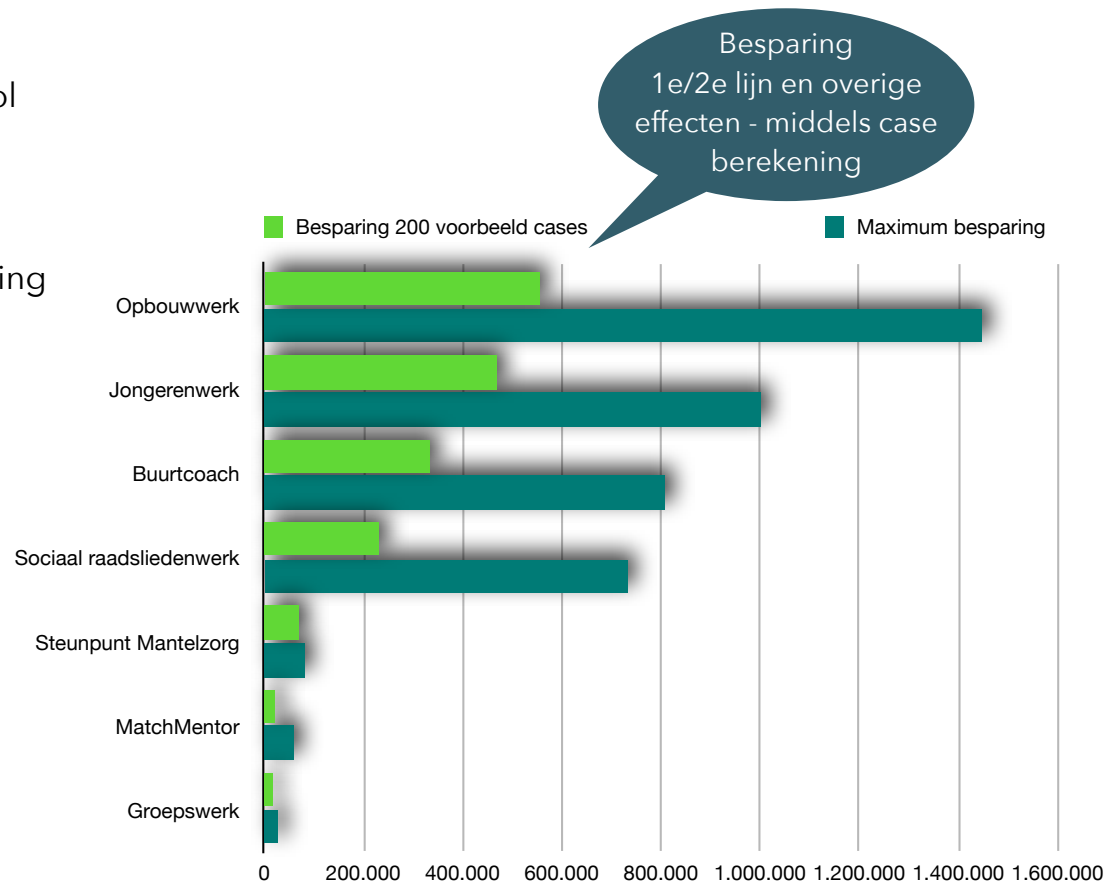
- Uitval van werk en inkomen, school
- Schulden, uithuiszetting
- Ongewenst gedrag, overlast
- Eenzaamheid / sociale verwaarlozing
- Onvoldoende respect voor jezelf
- Verslavingen

• Minder inzet professionals

- Huisarts, psycholoog
- Politie, woningstichting
- Individuele begeleiding
- Langer thuis kunnen wonen
- Schuldsanering

• Welbevinden

- Rust en overzicht
- Minder depressieve gevoelens
- Minder schaamte of schuldgevoel
- Verbonden voelen
- Fijne buurt om te wonen



Bron: case berekening door LEVmedewerkers

Deze bedragen zijn gerelateerd aan het aantal aangeleverde casussen in de steekproef.

De kosten die herkenbaar zijn vermeden bij het oplossen de situatie zijn berekend. Eventuele vervolg- en neveneffecten zijn niet gekwantificeerd wanneer ze buiten de scope van de interventie liggen, of pas op lange termijn effect hebben.

Wat is het potentieel, waar liggen kansen?

• **Buurtcoaches en Opbouwwerk**

- Meer doen rondom eenzaamheid (diverse doelgroepen)
- Voldoende ontmoetingsplekken en voorzieningen in de wijk
- Nieuwe initiatieven gericht op kinderen
- Leefstijl voorlichting en coaching
- Werven van nog meer vrijwilligers / talenten matchen

• **Mantelzorg**

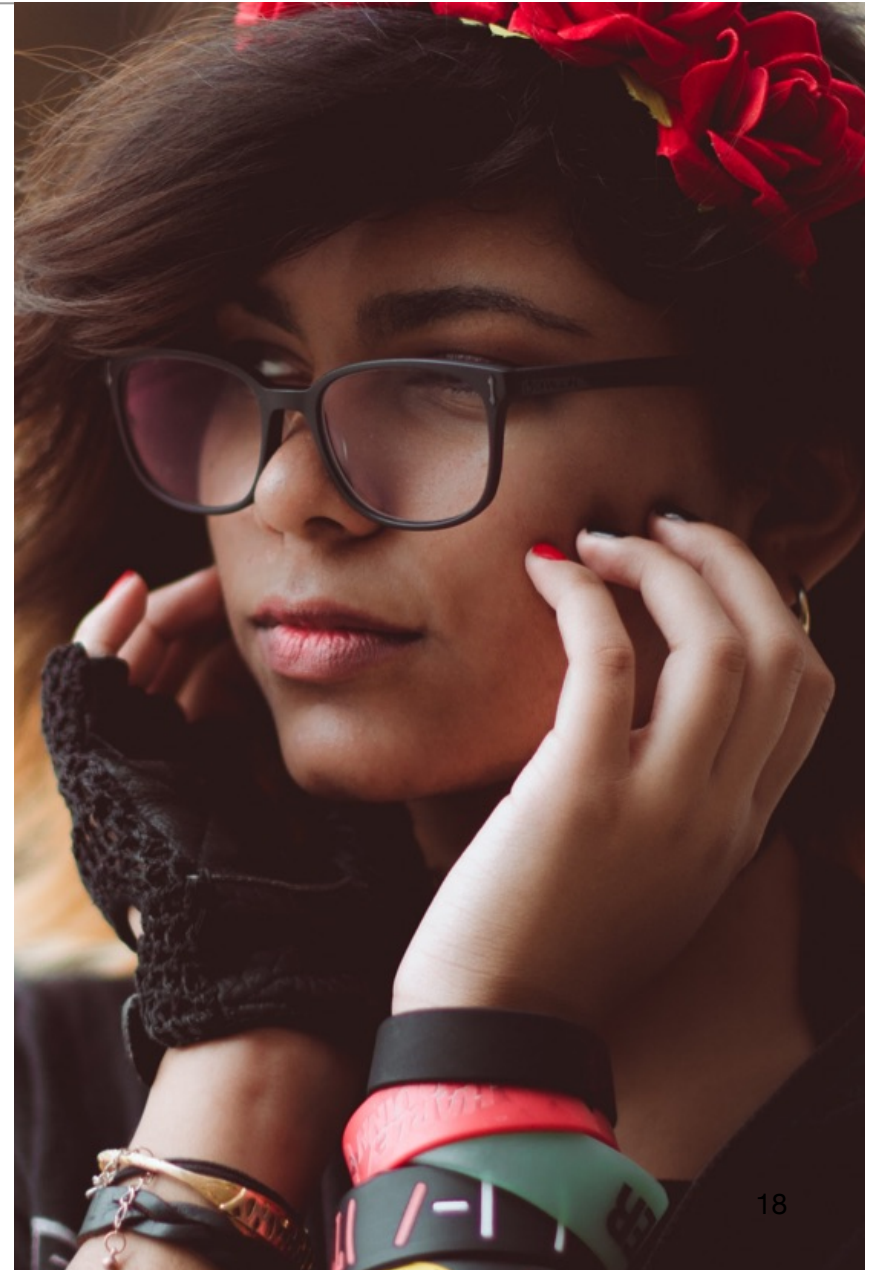
- Meer aandacht voor wat mantelzorg betekent
- Voorlichting algemeen en naar hulpverleners

• **Jongeren**

- Meer voorlichting op scholen
- Thema-avonden over opgroeien
- Training van jeugdbegeleiders verenigingen

• **Sociaal raadsliedenwerk**

- Meer voorlichting over Toeslagen
- Nauwere samenwerking met Senzer
- Andere aanpak schulddienstverlening signalen (energie achterstanden)



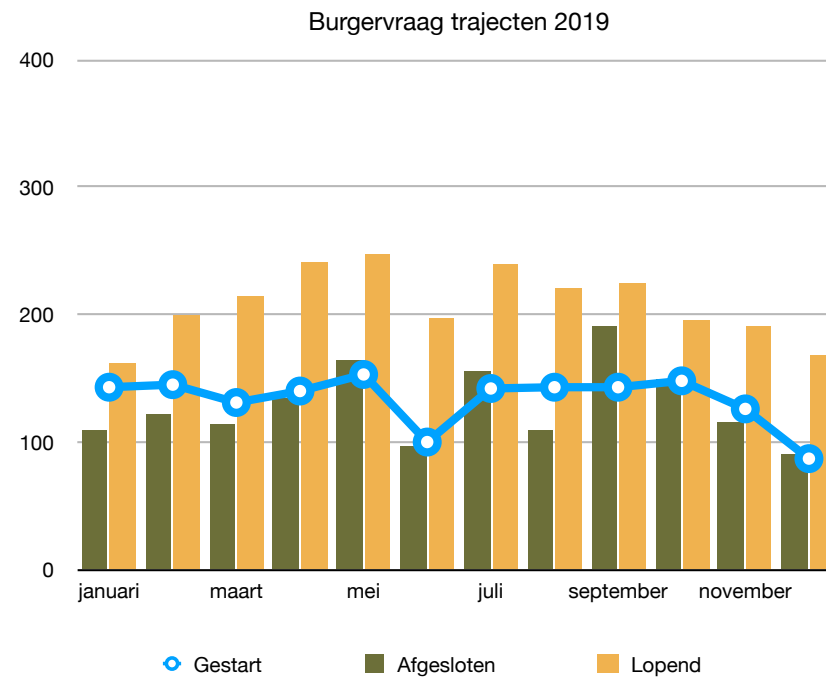
3. Instroom en afhandeling van vragen

Burgervragen

1.244 Personen hebben 2019 in totaal 1.601 maal een burgervraag gesteld.

Van de 15 meest voorkomende onderwerpen gingen de meeste over **vervoer-, klus- en tuin vragen, financiën, eenzaamheid, praktische vragen**

Andere vragen gingen o.a. over huisvesting, partner/familie relatie, vrijwilligerswerk, participatie, gezondheid en leefbaarheid

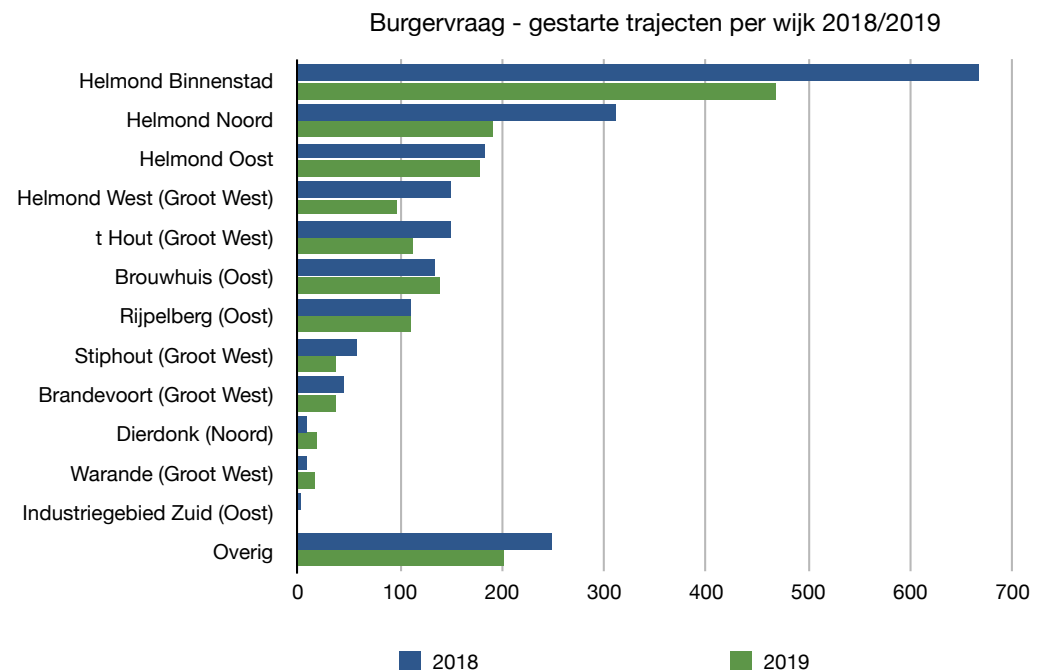


Burgervragen per wijk

Centrum-Binnenstad, Noord en West zijn bepalend voor de afname van het aantal vragen, de vraag in de overige gebieden blijft nagenoeg gelijk

Burgervraag gestarte trajecten per wijk

Wijk	2018	2019	verschil tov vorig jaar
Helmond Binnenstad	667	467	-30%
Helmond Noord	312	190	-39%
Helmond Oost	183	178	-3%
Helmond West (Groot West)	149	98	-34%
t Hout (Groot West)	150	112	-25%
Brouwhuis (Oost)	134	138	3%
Rijpelberg (Oost)	109	109	0%
Stiphout (Groot West)	57	36	-37%
Brandevoort (Groot West)	45	36	-20%
Dierdonk (Noord)	9	19	111%
Warande (Groot West)	8	16	100%
Industriegebied Zuid (Oost)	4	0	-100%
Overig	249	202	-19%
totaal	2.076	1.601	-23%



Bron: V-Office

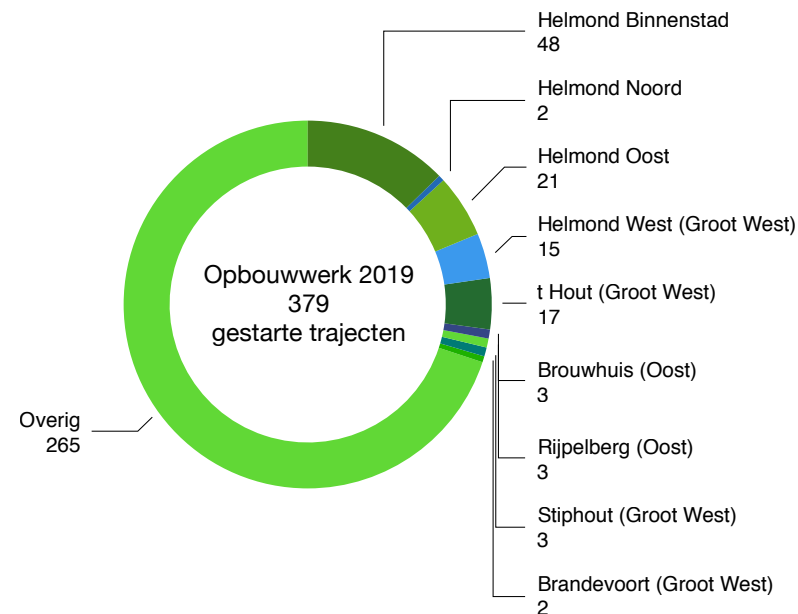
Het aantal burgervragen nam af in 2019, mede door de overgang van maatschappelijk werk naar de sociale teams en de opstart van de front office

Opbouwwerk per wijk

De meeste gestarte trajecten zijn als Overig en niet op een specifieke wijk geregistreerd.

Opbouwwerk gestarte trajecten per wijk

Wijk	2018	2019	verschil tov vorig jaar
Helmond Binnenstad	51	48	-6%
Helmond Noord	3	2	-33%
Helmond Oost	4	21	425%
Helmond West (Groot West)	30	15	-50%
t Hout (Groot West)	10	17	70%
Brouwhuis (Oost)	4	3	-25%
Rijpelberg (Oost)	4	3	-25%
Stiphout (Groot West)	2	3	50%
Brandevoort (Groot West)	5	2	-60%
Dierdonk (Noord)			
Warande (Groot West)			
Industriegebied Zuid (Oost)			
Overig	238	265	11%
totaal	351	379	8%



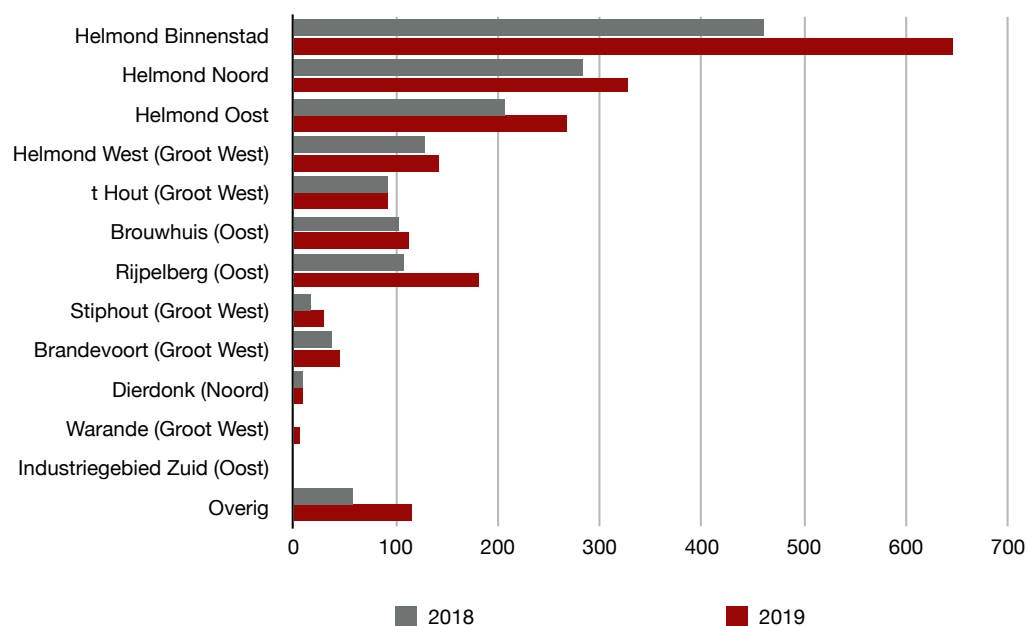
Sociaal Raadsliedenwerk per wijk

We zien een flinke toename in het aantal nieuwe trajecten per jaar. De volumegroei zit vooral in Centrum-Binnenstad, Noord, Oost en de Rijnplberg

Sociaal Raadsliedenwerk gestarte trajecten per wijk

Wijk	2018	2019	verschil tov vorig jaar
Helmond Binnenstad	459	646	41%
Helmond Noord	283	326	15%
Helmond Oost	206	266	29%
Helmond West (Groot West)	129	142	10%
t Hout (Groot West)	93	92	-1%
Brouwhuis (Oost)	101	113	12%
Rijnplberg (Oost)	108	181	68%
Stiphout (Groot West)	17	29	71%
Brandevoort (Groot West)	36	45	25%
Dierdonk (Noord)	7	7	0%
Warande (Groot West)	0	6	
Industriegebied Zuid (Oost)	1	1	0%
Overig	58	116	100%
totaal	1.498	1.970	32%

Sociaal Raadsliedenwerk - gestarte trajecten per wijk 2018/2019

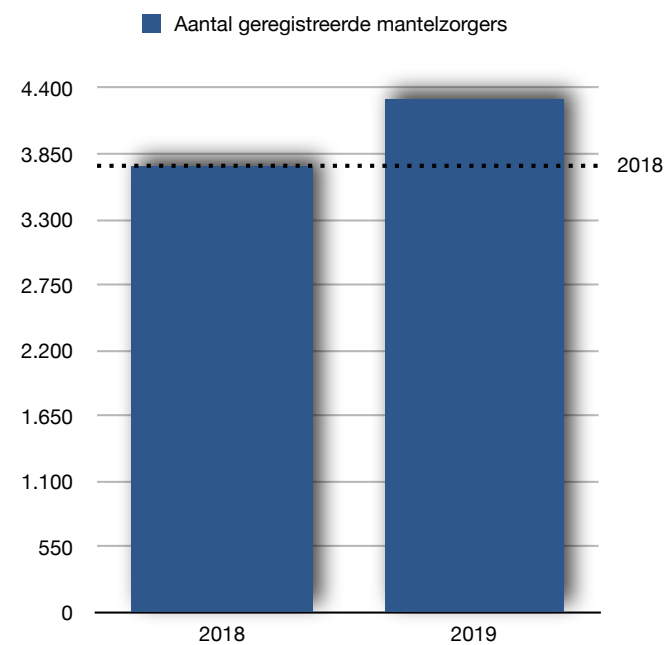


Mantelzorg

Het aantal geregistreerde mantelzorgers groeide in 2019 met 554 personen (15%).

Geregistreerde mantelzorgers

	2018	2019	verschil tov vorig jaar
Aantal geregistreerde mantelzorgers	3.759	4.313	15%



Bron: V-Office

4. Werkwijze caseberekening

Wat hebben we gedaan?

- **Cases benoemen**

- Selecteer 10 cases waar jij iets hebt betekend in 2019
- Geef aan hoeveel meer van deze cases je op jaarbasis hebt

- **Excel invullen**

- Korte omschrijving case
 - Kans dat deze persoon binnen 6 maanden gebruik maakt van 1e/2e lijns hulp
 - Heeft jou inzet of de voorliggende voorziening die kosten voorkomen?
- Welke kosten zijn hiermee voorkomen of tijdelijk uitgesteld?
 - Totaalbedrag invullen
 - Maatschappelijke prijslijst gebruiken
 - Toelichting op berekening geven

- **Cases inleveren bij je LEVnetwerker**

- Wij kijken ze na, als we vragen hebben koppelen we dat terug
- Wij totaliseren en analyseren de cases en maken de rapportage



Voorbeeld

C	D	E	F	G	H	I	J	K	L
Onderwerp (Thema in V-Office)	Wijk	Onderdeel	Korte omschrijving	A Hoe groot is de kans dat de client binnen 6 maanden gebruik zou moeten maken van (extra) 1e of 2e lijns voorzieningen?	B Heeft jouw inzet of de voorliggende voorziening die kosten voorkomen?	C Welke kosten zijn hiermee voorkomen of tijdelijk uitgesteld? Zie maatschappelijke prijslijst, tel kosten bij elkaar op en vul totaalbedrag in	Toelichting op voorkomen kosten en bedrag	D Is dit eenmalig of jaarlijks?	Berekende minimale besparing (niet invullen berekent vanzelf AxBxC)
				Zeker = 100% Waarschijnlijk = 70% Misschien = 35%					
<thema>	West	Buurtcoach	Meneer heeft een verhoogd risico om te vallen. Cursus valpreventie gevolgd	70%	70%	€ 22.000	Kosten heupoperatie zijn ingeschat op 22.000 euro	Eenmalig	€ 10.780
									€ -

www.effectencalculator.nl

Ouderen

Wonen in verzorgingshuis, met lichte zorg	€ 60 - € 90	dag
Wonen in verpleeghuis, met gemiddelde zorg	€ 150	dag
Gemiddelde kosten geneesmiddelen 65+-ers (gewoon polyfarmacie = meer dan 5)	€ 800 € 1.500	jaar
Nieuwe heup (met meerdaagse opname)	€ 22.000	keer
Rollator	€ 200	stuk
Scootmobiel	€ 5.000 - € 8.000	stuk
Personenalarmering	€ 300	jaar
Traplift (investerings- afschrijvingskosten)	€ 5.000 € 333	eenmalig jaar
Domotica (investerings- afschrijvingskosten)	€ 15.000 € 1.000	eenmalig jaar