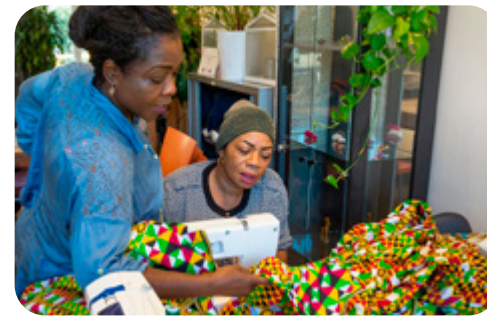




Wij in de wijk

Werken aan sociale samenhang in buurten en wijken



Woord vooraf ▶

1. De terugkeer van de sociale basis ▶

2. Krachtstation
Kanaleneiland
Utrecht ▶

3. Boeren-burger-
initiatief
Noardeast-Fryslân ▶

4. Buurtwerkkamer
De Handreiking
H-buurt Amsterdam
Zuidoost ▶

5. Het Wijkcentrum
St. Joseph
Hilversum-Oost ▶

6. Boefjes en Barista's
Den Bosch - De Muntel ▶

7. Platform
Keizer Karel Park
Amstelveen ▶

8. Nieuwe Buren
Lemmerweg-West
Súdwest-Fryslân ▶

9. Reflectie ▶

Woord vooraf

Hoe bereik je dat in wijken, buurten en streken mensen prettig samenleven en naar elkaar omkijken, ook naar medebewoners in een kwetsbare positie? Vanuit het project Wij in de Wijk¹ zoekt Movisie naar antwoorden op die vraag. We steken ons licht op bij concrete initiatieven op verschillende plekken in het land. Want van Sneek tot Den Bosch en van Amsterdam tot Noordoost-Friesland, overall slaan inwoners de handen ineen, vaak samen met sociaal professionals en mensen van gemeenten en soms ook bedrijven. Ze willen hun leefomgeving prettiger, leefbaarder en socialer maken. Ze willen de sociale basis versterken en bruggen slaan tussen groepen inwoners die vaak langs elkaar heen leven.

In deze publicatie beschrijven we zeven concrete casussen die dat voor elkaar proberen te krijgen. Wie zijn de initiatiefnemers? Wat hebben ze voor ogen? Wat doen ze concreet en hoe pakken ze het aan? Zijn ze succesvol en waarom? En waarom niet?

We komen inspirerende voorbeelden tegen, zoals Boefjes en Barista's in Den Bosch, dat ouders met kinderen en oude bewoners van een woonzorgcentrum bij elkaar brengt. Of Twirre doch mei in Noordoost-Friesland waar boeren, inwoners en ondernemers vanuit *iepen mienskipssin* samenwerken aan het behoud van landschap en natuur. In vertaling: 'Twirre doch mei' betekent meedoen, 'iepen mienskipssin' open gemeenschapszin. Soms hoor je verrassende uitspraken, die onderstrepen dat bruggen slaan echt kan. Zoals deze van Nathan Rozema, initiatiefnemer van het Krachtstation in Utrecht Kanaleneiland: 'Dat is het gekke van het Krachtstation. Een studente in een kort rokje staat naast een meneer in

djellaba terwijl ze samen overleggen waar ze de courgettes zullen gaan zaaien in de moestuin.' In het laatste hoofdstuk overzien we de casussen en trekken we acht lessen. Voorlopige lessen, want onze zoektocht houdt met deze publicatie niet op. In 2020 trekken we opnieuw het land in, op zoek naar initiatieven gericht op het versterken van de sociale basis. En gaan wij reflectiesessies organiseren met sociale professionals, actieve bewoners en beleidsmakers over deze bevindingen. De uitkomsten van deze reflectiesessies en nieuwe casusbeschrijvingen publiceren we in een vervolgrapport 'Wij in de wijk 2'. We nodigen de lezer van harte uit om zelf met voorbeelden te komen, zodat deze digitale publicatie uitgroeit tot een podium voor al diegenen die geïnteresseerd zijn in het vormgeven van actuele vormen van *community organization*.

Eén conclusie staat vast: zonder een stevige sociale basis verschaalt het leefklimaat in onze wijken, buurten en dorpen. De sociale basis vraagt om permanent onderhoud met de daarbij behorende investeringen. Zoals in de inleidende beschouwing is geformuleerd heeft het beleidsdenken van de achterliggende jaren geleid tot een sterke individualisering van het sociaal beleid. Voor iedereen, maar voor een groeiende groep burgers in een kwetsbare positie in het bijzonder, schiet deze benadering tekort. Wij redden het niet alleen. Het is tijd om de bakens te verzetten en op zoek te gaan naar een nieuw 'wij', een nieuw *Wij in de zeer diverse Wijk*.

Lou Repetur,
Programmалеider Sociale Basis van Movisie
l.repetur@movisie.nl

1. Deze publicatie is gerealiseerd in het kader van het programma 'Versterken sociale basis' van Movisie en onderdeel van het Programma Sociaal Domein, waarin gemeenten, ministeries van SZW, VWS, BZK, OCW en J&V samenwerken. In de werkgroep 'Versterken sociale basis' werkten de VNG, ministerie van VWS, de werkplaatsen Sociaal Domein, SWNL en Movisie 1,5 jaar samen met de praktijk aan het leren over en ontwikkelen van een sterke sociale basis.

Woord vooraf

1. De terugkeer van de sociale basis

2. Krachtstation

Kanaleneiland
Utrecht

3. Boeren-burger-initiatief

Noardeast-Fryslân

4. Buurtwerkkamer De Handreiking

H-buurt Amsterdam
Zuidoost

5. Het Wijkcentrum St. Joseph

Hilversum-Oost

6. Boefjes en Barista's

Den Bosch - De Muntel

7. Platform Keizer Karel Park

Amstelveen

8. Nieuwe Buren

Lemmerweg-West
Súdwest-Fryslân

9. Reflectie

Inleiding

De terugkeer van de sociale basis

Zelfredzaamheid, zelforganisatie, eigen kracht, *do it yourself* waren de leidende concepten in het sociaal domein in de achterliggende jaren. Ze hebben geleid tot uitvoeringspraktijken met een sterke gerichtheid op individuele hulpverlening. Maar mensen hebben elkaar nodig, om zich staande te houden, vooruit te komen en hun buurt leefbaar te houden. De roep om versterking van de sociale basis zwelt daarom weer aan. Een voorbeschouwing over de hernieuwde aandacht voor het wij, de terugkeer van de sociale basis.

Niemand is een eiland. Het 'ik' is idealiter ook onderdeel van een 'wij'. 'Samenredzaamheid' zeggen ze in Eindhoven. Maar dat is gemakkelijker gezegd dan gedaan. Het is anno 2020 niet eenvoudig om een 'wij' in onze wijken en buurten te realiseren. Dat komt door een aantal ontwikkelingen. De eerste is de 'alleenstaandenexplosie'; steeds meer mensen wonen kortere of langere tijd alleen. Daarnaast is er 'de nieuwe verscheidenheid'. Inwoners van onze steden, wijken en plattelandsregio's hebben steeds vaker een migratieachtergrond. Onderzoekers wijzen erop dat de onderlinge contacten in 'superdiverse wijken' minder zijn, evenals de onderlinge burenhulp, en dat de criminaliteit er hoger is.¹ Voorts zijn maatschappelijke tegenstellingen zich aan het verscherpen. Ze komen tot uiting in vormen van segregatie, polarisatie en ruimtelijke uitsortering. SCP-directeur Kim Putters spreekt in zijn boek *Veenbrand* (2019) over smeulende kwesties.² Een daarvan is de groeiende ongelijkheid. Bepaalde groepen blijven structureel

achter, sociale scheidslijnen verscherpen zich. Vooral hoger opgeleiden omringen zich met gelijkgestemden, met Ons Soort Mensen. Technologische ontwikkelingen (internet, sociale media) helpen daarbij om al die 'lastige' personen die verder van hen weg staan fysiek te vermijden.

Kwetsbare bewoners

Nog twee ingrijpende ontwikkelingen: de vergrijzing en de extramuralisering. Deze twee ontwikkelingen slaan hard neer in wijken waar corporaties bezit hebben. Het recente Aedes-rapport 'Veerkracht in het corporatiebezit' (2020) maakt dat opnieuw duidelijk. In corporatie-complexen groeit het aantal bewoners die zorgbegeleiding nodig hebben. Het gaat om kwetsbare ouderen, maar ook om mensen met een verstandelijke beperking of mensen die in een extra kwetsbare positie verkeren door psychiatrische of psychosociale problemen. Bewoners die de ondersteuning van een hen omringend 'wij' hard nodig hebben. En dan nog een actuele opgave. Nederland heeft in 2016 het VN-verdrag voor de rechten van personen met een handicap geratificeerd, en daarmee zien overheden zich voor de taak gesteld om niet alleen toegankelijk te zijn voor mensen met beperkingen in haar online- en offlinecommunicatie, maar ook in alle sferen van het maatschappelijk leven. Het woord inclusieve samenleving valt hier gemakkelijk, maar zijn onze wijken, voorzieningen, bedrijven en kantoren daarvoor adequaat toegerust? De hier geschetste ontwikkelingen roepen de vraag of er nog sprake is van een 'wij' en wat die 'wij' dan precies

Woord vooraf

1. De terugkeer van de sociale basis

2. Krachtstation

Kanaleneiland
Utrecht

3. Boeren-burger-initiatief

Noardeast-Fryslân

4. Buurtwerkkamer De Handreiking

H-buurt Amsterdam
Zuidoost

5. Het Wijkcentrum St. Joseph

Hilversum-Oost

6. Boefjes en Barista's

Den Bosch - De Muntel

7. Platform Keizer Karel Park

Amstelveen

8. Nieuwe Buren

Lemmerweg-West
Súdwest-Fryslân

9. Reflectie

inhoudt. Staan we met de ruggen of met onze gezichten naar elkaar? Hebben we oog voor elkaar en is er solidariteit met nieuwkomers en kwetsbaren, alleenstaanden, verwarden en mensen met een beperking?³

Een 'wij' dat niet knelt maar verlicht en steunt

Als we spreken over 'wij' en 'gemeenschap' weten we dat dit ingewikkelde begrippen zijn. De verzorgingsstaat heeft ons losgemaakt van knellende verbanden en afhankelijkheden. Nu wordt van ons verwacht dat we weer meer voor elkaar gaan zorgen, in de eerste plaats voor onze familie, maar ook een beetje op mensen in onze directe omgeving gaan letten. Maar willen en kunnen we dat wel? Sociologen houden ons bijvoorbeeld voor dat goede burens zich 'op d'r eigen' houden.⁴ Burenrelaties zijn gecompliceerd. Er is altijd de spanning tussen privacy en prettige vormen van sociale controle en contact.⁵ We weten ook: een buurt is geen hechte gemeenschap, bestaat niet uit één 'wij', maar uit verschillende groepen bewoners die hun intieme netwerken veelal buiten de wijk hebben liggen. Niettemin: ook al weten we dat een buurt geen homogene gemeenschap is en kennen we de schaduwzijden van verplichtende verbanden (onvrijheid, opoffering, onverdraagzaamheid), we zijn toch van mening dat het belangrijk is om na te denken over de vraag wat wijkbewoners voor elkaar kunnen betekenen.

We lichten dit toe aan de hand van een voorbeeld aangereikt door Anja Machielse, hoogleraar aan de Universiteit Humanistiek. Zij zegt in een recent interview dat als ze afgaat op haar wetenschappelijke intuïtie onze samenleving de grenzen van individualisering heeft bereikt.⁶ Haar waarneming: mensen voelen zich ongelukkig en sociaal onveilig in een anonieme omgeving, maar ze willen niet de sociale controle van vroeger terug. Volgens haar zijn we verleerd om elkaar aan te spreken, niet uit onverschilligheid maar uit verlegenheid. Door deze verlegenheid durven we met buurtbewo-

ners niet goed contact te maken. Bovendien: wat zijn de consequenties van onze toenaderingspogingen? We willen onze burens graag groeten, een praatje met ze maken, een oogje in het zeil houden, ze ergens een handje mee helpen, maar niet elke avond met een pannetje soep op de stoep voor ze staan.

Maar er is iets aan het veranderen. Ze ziet als jurylid van de Lief en Leed-straten - een initiatief van het Rotterdamse bureau Opzoomeren - bewoners uit deze kramp stappen. Licht bij Opzoomeren het accent op het heel, schoon en veilig houden van een straat, bij Lief en Leed-straten op sociale aspecten, zoals een bloemetje langsbrengen bij een straatbewoner die net terug is uit het ziekenhuis. In haar eerste jaren als jurylid namen de bekende vitale witte gepensioneerde mannen en vrouwen het voortouw, de laatste jaren ook moslimmannen en -vrouwen en ook (andere) jonge mannen met een migratieachtergrond ('jongens die een kickboksclub runnen en van wie je niet meteen verwacht dat ze zich inzetten voor kwetsbare buurtbewoners.'). Zij slagen erin ook autochtone Rotterdammers in de straat aan te spreken. Voor kwetsbare ouderen is dat een gunstige ontwikkeling. Machielse: 'Zeker als ze hun rijbewijs hebben ingeleverd, gebrekkig openbaar vervoer bij de hand hebben en de kinderen op afstand wonen. Dan ben je sterk aangewezen op je directe omgeving en dan is het prettig als die niet anoniem is en er mensen zijn die een beetje op je letten.'

Cycli van verwaarlozing en herstel

De hernieuwde aandacht voor het 'wij' past in een historische golfbeweging waarin periodes met nadruk op het belang van het collectief worden afgewisseld met periodes waarin dat belang wordt verwaarloosd. In 1998 verscheen het artikel 'De noodzaak van investeren in de sociale infrastructuur'.⁷ De belangrijkste boodschap ervan was dat voor de aanpak van sociale vraagstukken en problemen er niet alleen geïnvesteerd moest worden in de

Woord vooraf

1. De terugkeer van de sociale basis

2. Krachtstation

Kanaleneiland
Utrecht

3. Boeren-burger-initiatief

Noardeast-Fryslân

4. Buurtwerkkamer De Handreiking

H-buurt Amsterdam
Zuidoost

5. Het Wijkcentrum St. Joseph

Hilversum-Oost

6. Boefjes en Barista's

Den Bosch - De Muntel

7. Platform Keizer Karel Park

Amstelveen

8. Nieuwe Buren

Lemmerweg-West
Súdwest-Fryslân

9. Reflectie

economische en fysiek ruimtelijke infrastructuur, maar juist ook in de *sociale*, waarbij het sociaal domein breed werd opgevat, dus breder dan het toenmalige veld van welzijn. Een tweede boodschap was dat er meer oog moest komen voor de *informele* sociale infrastructuur, dat wil zeggen voor de civil society: de netwerken en verbanden van burgers. Interessant is om terug te lezen dat toen al geconstateerd werd dat het wijk- en buurtwerk 'het meest verwaarloosd was', eerder was al geconstateerd dat de sociale infrastructuur die in de jaren zestig en zeventig in Nederland was gerealiseerd er begin jaren negentig 'lek geschoten bij lag'.⁸ Daarna brak een periode aan van 'herstelwerk aan de sociale infrastructuur'. Dit was de titel van het hoofdstuk over de geschiedenis van het ministerie van VWS in de periode 1994-2002.⁹ Deze cycli van verwaarlozing en herstel zijn typisch voor het sociale domein, want zomer 2013 verscheen een actualisering van het artikel uit 1998 met de titel 'Zeker nu investeren in de sociale infrastructuur'.¹⁰ Ofwel: opnieuw werd de noodzaak van investeringen benadrukt en werd in lijn met het artikel uit 1998 geconstateerd dat 'de generalistische eerstelijnsvoorzieningen de favoriete bezuinigingspost' waren van gemeenten.

Sociale basis als aangrijpingspunt en kans

Sinds kort is er het begrip 'sociale basis', erfopvolger van beleidsnoties als 'sociale infrastructuur', 'sociale pijler' en 'lokaal sociaal beleid'. Het begrip heeft de conceptuele vaagheid van zijn voorgangers geërfd en is een voorbeeld van een beleidsconceptie die in de eerste plaats mobiliserend wil werken en de aandacht wil richten op noodzakelijke investeringen in het sociaal domein. Het begrip biedt interessante kansen met nieuw elan inhoudelijk naar dit domein te kijken. In het project Wij in de wijk is de sociale basis vertrekpunt. We hebben gekeken hoe vanuit de sociale basis invulling is gegeven aan strategieën van 'bonding', 'bridging' en 'linking' in zeer verschillende over het land verspreide projecten. De begrippen zijn van de Amerikaanse socioloog Robert Putnam.¹¹

'Bonding' heeft betrekking op het samenbinden van mensen die zich in elkaar herkennen: mensen met gelijke sociaaleconomische achtergrond, migratie-achtergrond, leefstijl, religie enzovoort. Steeds belangrijker in een (super)diverse samenleving is de tweede vorm van sociaal kapitaal: 'bridging', dat wil zeggen het realiseren van overbruggende contacten met juist andere groepen. Bridging is vaak ingewikkelder dan bonding. In het geval van bonding versterk of vergroot je de bindingen met de eigen groep, bij bridging slaag je er in contact te maken met personen buiten je eigen groep. Sterke onderlinge contacten maken bridging lastiger, maar bridging is vaak essentieel om sociaal te stijgen. In de woorden van Putnam: bonding is nodig om te overleven ('going through'), bridging om vooruit te komen ('going up').¹² 'Linking' ten slotte betreft de vaardigheid om je weg te vinden binnen instituties van (lokale) overheid, onderwijs, volkshuisvesting, sociale zekerheid, zorg en welzijn, Linking geeft je de mogelijkheid de wereld een beetje naar jouw hand te zetten. Je bent in staat instituties te benutten voor jouw behoeften en ambities. Juist kwetsbare personen staan wantrouwend ten aanzien van instanties. Vaak hebben ze het contact daarmee verbroken. Mensen die over een klein netwerk van informele relaties beschikken, hebben door geringe kansen op informatie, advisering en verwijzing, ook weinig kans om in contact te komen met voor hen relevante geïnstitutionaliseerde vormen van ondersteuning en activering.

Het schaalniveau van de wijk

Doel van Wij in de Wijk is om kennis uit sociale basis-praktijken op te halen die dit 'wijk' via strategieën van bonding, bridging en linking proberen te versterken. We staan stil bij de wijze waarop formele én informele actoren er wel of niet in slagen om (overbruggende) contacten te leggen tussen personen en groepen die daarvoor niet of nauwelijks contact met elkaar hadden. Movisie kiest met Wij in de wijk voor het schaalniveau van de

Woord vooraf

1. De terugkeer van de sociale basis

2. Krachtstation

Kanaleneiland
Utrecht

3. Boeren-burger-initiatief

Noardeast-Fryslân

4. Buurtwerkkamer De Handreiking

H-buurt Amsterdam
Zuidoost

5. Het Wijkcentrum St. Joseph

Hilversum-Oost

6. Boefjes en Barista's

Den Bosch - De Muntel

7. Platform Keizer Karel Park

Amstelveen

8. Nieuwe Buren

Lemmerweg-West
Súdwest-Fryslân

9. Reflectie

wijk, omdat het sociaal beleid in Nederland in belangrijke mate daar is georganiseerd; denk aan de *wijkteams*, de Huizen van de *wijk*, de *wijkagent*, het *wijkpastoraat*, de dementie-vriendelijke *wijk* of de ontvangende *buurt*. We beseffen goed dat dit niet het enige schaalniveau is waarop mensen zich met elkaar verbinden. Veel van onze contacten en verbindingen zijn wijkoverstijgend. Het wijkniveau is wél het meest relevant voor mobiliteitsarme groepen met een beperkte actieradius vanwege fysieke of financiële beperkingen, denk aan kwetsbare ouderen of bewoners in armoedesituaties. Voor hen is de wijk de wereld waarmee ze het moeten doen.

Oog voor de dynamiek binnen de sociale basis

Onze sociale basis is in de achterliggende decennia veranderd. Veel vertrouwde voorzieningen zijn verdwenen, maar we zijn ook getuige van de opkomst van nieuwe voorzieningen en actoren. We zien steeds meer professionals die als zzp'er vanuit een eigen bureau als sociale ondernemers actief zijn, naast lokaal gefinancier-

de welzijnsorganisaties die binnen een gemeentelijk beleidskader werken. Vaak is niet altijd duidelijk met wie je maken hebt: met een ondernemer, kunstenaar of sociale professional? Of met alle drie? Er is een veelheid van initiatieven onder noemers van 'social design' en 'community art' gericht op bewoners van kwetsbare wijken, waarbij kunst ingezet wordt om mensen te activeren of bij elkaar te brengen. We zien ook allerlei activiteiten vorm krijgen in 'wijkwerkplaatsen', waar ook een bonte verzameling van sociale entrepreneurs aan het roer staat, niet altijd opgeleid als sociaal werker. Voedselbanken nemen een hoge vlucht, zo ook het aantal repaircafé's, buurtrestaurantjes en kringloopwinkels met een buurthuisfunctie. We zien ook een geweldige maatschappelijke dynamiek in het religieuze veld. Migrantenkerken, moskeeën en religieuze organisaties lijken een steeds belangrijker maatschappelijke rol te vervullen, ook al hebben aan de andere kant onze traditionele volkskerken te maken met krimp en kerkverlating. Ofwel: vormen van verbinding en contactlegging – het 'wij in de wijk' - krijgen op heel andere plekken vorm dan vroeger.

HET BEGRIP SOCIALE BASIS

Gemeenten vullen het begrip 'sociale basis' verschillend in. Er zijn gemeenten die onder de sociale basis principieel de mensen en hun sociale verbanden/netwerken verstaan, voor andere gemeenten is de sociale basis ook een uitgewerkt wettelijk en daarmee verbonden beleids- en uitvoerend professioneel systeem. Maar ook op dit punt zien we verschillen. Er zijn gemeenten die er hoofdzakelijk de sociaal domein-voorzieningen onder laten vallen (Participatiewet, Wmo, Jeugdwet), andere gemeen-

ten leggen ook verbanden met volkshuisvesting, cultuur, sport en bewegen, het veiligheidsbeleid, het onderwijs en arbeidsmarktbeleid. In alle definities is er oog voor de informele sociale infrastructuur, voor de netwerken en verbanden van burgers. In de meer uitgewerkte definities ligt een sterke focus op de preventieve meer algemene sociale infrastructuur, denk aan vormen van wijkwerk, sociaal beheerders van corporaties, aan wijkagenten en sport- en trapveldjes.

Woord vooraf

1. De terugkeer van de sociale basis

2. Krachtstation

Kanaleneiland
Utrecht

3. Boeren-burger-initiatief

Noardeast-Fryslân

4. Buurtwerkkamer De Handreiking

H-buurt Amsterdam
Zuidoost

5. Het Wijkcentrum St. Joseph

Hilversum-Oost

6. Boefjes en Barista's

Den Bosch - De Muntel

7. Platform Keizer Karel Park

Amstelveen

8. Nieuwe Buren

Lemmerweg-West
Súdwest-Fryslân

9. Reflectie

De verschillende casussen in deze publicatie geven daar tal van voorbeelden van. Het is belangrijk om oog te hebben voor deze dynamiek in de sociale basis (formeel, informeel) van wijken en niet te eenzijdig te kijken naar de inspanningen van één of enkele actoren. Goede *'community organization'* staat of valt met kennis van deze dynamiek. De casussen die in deze digitale publicatie gepresenteerd worden maken dat op exemplarische wijze duidelijk.

Noten

- 1 Zie het WRR-rapport (2018), De nieuwe verscheidenheid. Amsterdam University Press.
- 2 Putters, Kim (2019), Veenbrand. Smeulende kwesties in de welvarende samenleving. Amsterdam: Prometheus.
- 3 Zie Bergen, Anne-Marie van e.a. (2019), De buurt voor iedereen. Utrecht: Movisie.
- 4 Blokland, Talja (2005), Goeie burenhouders houden zich op d'r eigen. Buurt, gemeenschap en sociale relaties in de stad. Den Haag: Opbouwteksten.
- 5 Zie bijvoorbeeld A.P.N. Nauta (1973), Contact en controle tussen burenhouders. Dissertatie. Samsom.
- 6 In: Engbersen, R. (2019), Onderbelichte aspecten van eenzaamheid. Vijf experts aan het woord. Utrecht: Movisie.
- 7 Engbersen, R. en A. Sprinkhuizen (1998), 'De noodzaak van investeringen in de sociale infrastructuur'. In: Staatscourant, 30-07-1998.
- 8 Kuypers, P. en J. van der Lans (1993), Naar een modern paternalisme: over de noodzaak van een sociaal beleid. Amsterdam: De Balie.
- 9 Zie Engbersen, R. (2002), 'Herstelwerk van de sociale infrastructuur. Welzijnsbeleid 1994-2002'. In: Jan Willem Duyvendak en Ido de Haan (2002), In het hart van de verzorgingsstaat. Het ministerie van Maatschappelijk Werk en zijn opvolgers (CRM, WVC, VWS). Walburg Pers, p. 302-320.
- 10 Engbersen, R. en A. Sprinkhuizen (2013), 'Zeker nu investeren in de sociale infrastructuur.' In: Tijdschrift voor Sociale Vraagstukken, zomer 2013, nr. 2. p. 60-63.
- 11 Putnam, R. (2000), Bowling alone. The collapse and revival of American community. New York: Simon & Schuster.
- 12 Kremer, M. e.a. (2019), Alledaagse aandacht in een superdiverse wijk. Ben Sajat Centrum, Stichting Actief Burgerschap en Universiteit van Amsterdam.

Woord vooraf ▶

1. De terugkeer van de sociale basis ▶

2. Krachtstation
Kanaleneiland
Utrecht ▶

3. Boeren-burger-initiatief
Noardeast-Fryslân ▶

4. Buurtwerkkamer De Handreiking
H-buurt Amsterdam
Zuidoost ▶

5. Het Wijkcentrum St. Joseph
Hilversum-Oost ▶

6. Boefjes en Barista's
Den Bosch - De Muntel ▶

7. Platform Keizer Karel Park
Amstelveen ▶

8. Nieuwe Buren
Lemmerweg-West
Súdwest-Fryslân ▶

9. Reflectie ▶

Krachtstation in Kanaleneiland Utrecht

Ondernemerschap met ontmoeting als bijvangst

Auteur: Judith Jansen



Woord vooraf ▶

1. De terugkeer van de sociale basis ▶

2. Krachtstation Kanaleneiland Utrecht ▶

3. Boeren-burger-initiatief Noardeast-Fryslân ▶

4. Buurtwerkkamer De Handreiking H-buurt Amsterdam Zuidoost ▶

5. Het Wijkcentrum St. Joseph Hilversum-Oost ▶

6. Boefjes en Barista's Den Bosch - De Muntel ▶

7. Platform Keizer Karel Park Amstelveen ▶

8. Nieuwe Buren Lemmerweg-West Súdwest-Fryslân ▶

9. Reflectie ▶

KRACHTSTATION IN KANALENEILAND UTRECHT



Kanaleneiland, wijk in Utrecht

KANALENEILAND IN FEITEN EN CIJFERS

Aantal inwoners	16.514 (1-1-2019, CBS)
Opvallendste demografische kenmerken	<ul style="list-style-type: none">In Kanaleneiland heeft de meerderheid van de inwoners (64,2%) een niet-westerse migratieachtergrond. 26,8% heeft een Nederlandse achtergrond.
Sociaal-economische kenmerken	<ul style="list-style-type: none">Er is weinig werkgelegenheid in vergelijking met het Utrechts gemiddelde: 29 banen per 100 inwoners in vergelijking met 75 banen per 100 inwoners.40% van de huishoudens komt precies rond, 12% maakt schulden om rond te komen.Meer dan de helft van de woningen is sociale huur: 52% (voor heel Nederland is dit ongeveer 33%).
Algemene karakterisering van de wijk	<ul style="list-style-type: none">Naoorlogse wijk met oorspronkelijk alleen een woonfunctie, veel portiekwoningen en groen. Veelkleurig straatbeeld dat steeds witter lijkt te worden, sociale huurwoningen maken plaats voor middeldure huur- en koopwoningen. Sinds aantal jaren grootschalige renovatie en nieuwbouw tot 2040.

Woord vooraf

1. De terugkeer van de sociale basis

2. **Krachtstation**
Kanaleneiland
Utrecht

3. **Boeren-burger-initiatief**
Noardeast-Fryslân

4. **Buurtwerkkamer De Handreiking**
H-buurt Amsterdam
Zuidoost

5. **Het Wijkcentrum St. Joseph**
Hilversum-Oost

6. **Boefjes en Barista's**
Den Bosch - De Muntel

7. **Platform Keizer Karel Park**
Amstelveen

8. **Nieuwe Buren**
Lemmerweg-West
Súdwest-Fryslân

9. **Reflectie**

Naast de vers opgetrokken nieuwbouw waarin bibliotheek Kanaleneiland huist en aan een spiksplinternieuwe weg staat een tikkeltje exotisch gebouw, met feloranje zonneschermen en hier en daar een palmboom in de tuin. Er prijkt een grote houten wegwijzer met 'Attifa zorg', 'Jeu de boules' en 'Terecht' naast de ingang, tussen twee grote stenen barbecues en moestuintjes. Dit is het Krachtstation in de Utrechtse wijk Kanaleneiland, vertelt de naam boven de toegangsdeuren. In dit multifunctioneel centrum lopen witte studenten, Marokkaanse ouderen, stagiairs en onderzoekers, gezond en gehandicapt elkaar tegen het lijf. Die overbruggende ontmoetingen zijn de bijvangst van een wijkinitiatief gericht op het aanwakkeren van het ondernemerschap van wijkbewoners die daarmee hun eigen geld gaan verdienen.



De wijk in vogelvlucht

Kanaleneiland: van onzure naar gewilde wijk

Wie denkt dat Kanaleneiland nog steeds alleen bevolkt wordt door nieuwkomers met een migratie-achtergrond, heeft het mis. Kanaleneiland is anno nu een gewilde wijk. Wie dat ruim tien jaar geleden had gezegd zou op ongelovige blikken hebben kunnen rekenen. Hier kwam je alleen voor een bezoekje aan de woonboulevard in het uiterste puntje van de wijk, maar verder had Kanaleneiland niets te bieden met zijn woonblokken die volledig bestonden uit sociale huurwoningen en straten waar precies dezelfde bewoners als in voormalig thuisland Marokko of Turkije woonden. Dit onzure imago was een gevolg van het ruimtelijk ideaal van functiescheiding die domineerde toen Kanaleneiland gebouwd werd in de jaren vijftig. Kanaleneiland had vrijwel uitsluitend een woonfunctie en zo kwam er een wijk tot stand met veel portiekflats van vier woonlagen gelegen in overdadig groen. De wijk daalde snel in populariteit (evenals soortgelijke wijken in Nederland, zoals de Bijlmer) en werd een thuis voor kwetsbare bewoners, veelal met een migratieachtergrond, een smalle beurs en multiproblematiek.

Inmiddels komt het onzure imago van de Utrechtse wijk Kanaleneiland allang niet meer overeen met de realiteit. Dat is te danken

aan een combinatie van de Krachtwijkenaanpak, het opknappen van de sociale huurwoningen en een langjarige omgevingsvisie waarin het creëren van een diverse woningvoorraad centraal staat. 'Dankzij de centrale ligging dichtbij het centrum, woningrenovaties en nieuwbouw wordt dit een gewild stukje Utrecht om te wonen, werken en leven', aldus gebiedsmanager ruimtelijke ontwikkeling Thomas van Elteren van de gemeente.



De uitdaging

Oude en nieuwe kwetsbaarheden

Deze aandacht voor de ruimtelijke ontwikkeling heeft Kanaleneiland zichtbaar goed gedaan, maar er zijn nog altijd veel problemen achter de voordeuren. Zo komt 12 procent van de gezinnen niet rond en 40 procent redt het tot het einde van de maand maar net, blijkt uit cijfers van de gemeente Utrecht. Ook de werkgelegenheid blijft achter bij het stedelijk gemiddelde met 29 banen op 100 inwoners, in vergelijking met 75 banen voor de stad als geheel. Voor het grote aandeel jeugd en jongeren vertalen deze economische beperkingen zich naar een kleine leefwereld. 'In Kanaleneiland wonen kinderen die nog nooit de Domtoren hebben gezien, hun leven speelt zich volledig in deze wijk af. Hierdoor missen ze mogelijkheden en kansen', zegt wijkadviseur Alex van der Vlist, wiens

Woord vooraf

1. De terugkeer van de sociale basis

2. Krachtstation Kanaleneiland Utrecht

3. Boeren-burger- initiatief Noardeast-Fryslân

4. Buurtwerkkamer De Handreiking H-buurt Amsterdam Zuidoost

5. Het Wijkcentrum St. Joseph Hilversum-Oost

6. Boefjes en Barista's Den Bosch - De Muntel

7. Platform Keizer Karel Park Amstelveen

8. Nieuwe Buren Lemmerweg-West Súdwest-Fryslân

9. Reflectie

taak het als wijkbureau medewerker is om bewoners en stadsbestuur met elkaar te verbinden.

Bovendien heeft de vernieuwing van Kanaleneiland en de daarmee gepaard gaande komst van nieuwe bewoners van middeldure huurwoningen de bevolkingssamenstelling van Kanaleneiland veranderd. Dit brengt verbindingsuitdagingen met zich mee. Waar het leven van 'oude' bewoners zich grotendeels afspeelt binnen de wijk, geldt dat veel minder voor hun nieuwe welgestelde, kosmopolitische wijkgenoten. Zij drinken hun koffie in Lombok en hun kinderen gaan naar scholen buiten de wijk. Migrantengezinnen verhuizen noodgedwongen vanwege sloop en renovatie van woonblokken waardoor de huren en huizenprijzen stijgen. De basisscholen blijven door deze demografische ontwikkelingen nauwelijks overeind. 'Oud' en 'nieuw', waar tegelijk sociaaleconomische en afkomstscheidingslijnen doorheen lopen, komen elkaar dan ook weinig tegen. De witte, hoogopgeleide nieuwkomers worden met argusogen bekeken. De wijk is zoekende naar een nieuwe balans tussen deze diverse bewonersgroepen.



Het initiatief

Het Krachtstation: inzetten op ondernemerschap en ontmoeting

Met een scherp oog voor de kwetsbaarheden van Kanaleneiland en vanuit een heldere visie op wat de wijk nodig heeft, begonnen sociaal ondernemers Nathan Rozema en Hielke-Jan van der Leij en HIK Ontwerp, met hulp van allerlei partijen en na een lange aanloop vanaf 2004, in het voorjaar van 2016 in een voormalig ROC-gebouw het Krachtstation: een ankerpunt voor de wijk waar ondernemers en actieve bewoners er hard aan werken om Kanaleneiland te versterken door de geldstromen in de wijk te houden, werkgelegenheid te creëren en overbruggende verbindingen te leggen tussen

bewoners. De achterliggende filosofie? Breng krachten uit de wijk samen die vanuit hun eigen belangen aan een gedeeld wijkbelang werken, namelijk een florerend en verbonden Kanaleneiland.

In het logo van het Krachtstation zit de formule van het initiatief symbolisch verwerkt: een fabriek waar uit de schoorstenen vrije fladderende vogels komen.

De rokende schoorsteen staat voor de bedrijvigheid die je in het Krachtstation aantreft. Naast verschillende zorgorganisaties voor migrantenjongeren met een licht verstandelijke beperking en dagopvang voor Marokkaanse ouderen, vinden we er bijvoorbeeld ook een kickboks school, ROC-stagebureau, fietswerkplaats, naast de moestuin grote stenen barbecues (waarvan één halal) en een tiny house dat als duurzame bed & breakfast dienstdoet. Boven de begane grond wonen studenten die huren tegen een gereduceerd tarief als zij hebben meegeklust aan het gebouw.

De fabriek representeert het bedrijfsmatige karakter dat zowel de gebruikers van het Krachtstation kenmerkt als het initiatief zelf. De Wijkcoöperatie die aan het Krachtstation hangt, is verantwoordelijk voor de exploitatie en investering in sociale activiteiten. In het pand kunnen wijkondernemers een ruimte huren tegen een schappelijk tarief, zodat zij hun overige middelen kunnen besteden aan bijvoorbeeld zorgbegeleiders en barista's. Want je hoeft geen zorg- of welzijnsorganisatie te zijn, als je maar antwoord kunt geven op zowel de vraag 'What's in it for me' als 'What's in it for us'. Waarbij 'us' de bewoners en ondernemers van Kanaleneiland zijn en dit gezamenlijke belang een florerende wijkeconomie is. In de woorden van initiatiefnemer en oprichter van onderzoeksbureau Labyrinth, Nathan Rozema: 'Als het lukt om het geld dat wordt uitgegeven binnen de wijk te houden, dan betekent dat dat de wijkeconomie erop vooruitgaat. En daarmee ook de leefbaarheid en het vertrouwen van inwoners in plannen voor de wijk.'

Woord vooraf

1. De terugkeer van de sociale basis

2. Krachtstation Kanaleneiland Utrecht

3. Boeren-burger- initiatief Noardeast-Fryslân

4. Buurtwerkkamer De Handreiking H-buurt Amsterdam Zuidoost

5. Het Wijkcentrum St. Joseph Hilversum-Oost

6. Boefjes en Barista's Den Bosch - De Muntel

7. Platform Keizer Karel Park Amstelveen

8. Nieuwe Buren Lemmerweg-West Súdwest-Fryslân

9. Reflectie

Het Krachtstation is zelf ook een onderneming, omdat ze in de woorden van Rozema 'geen cent subsidie krijgt, zodat we én zelf kunnen bepalen wat we doen én werk kunnen creëren voor wijkbewoners. Mensen uit de wijk verzorgen de schoonmaak en groenvoorziening van het Krachtstation. Zij zijn met onze hulp en aansporing een bedrijfje begonnen'.

Rozema vervolgt: 'In een wijk als deze is het belangrijk om banen te realiseren, zodat mensen betaald krijgen voor dit soort klussen. Dan kunnen ze zelf voor brood op de plank zorgen. Dit kan wel in combinatie met vrijwilligerswerk, maar realiseer je dat in Kanaleneiland vrijwilligerswerk niet altijd 'leuk en gezellig' is vanwege de straatcultuur waar je als bijvoorbeeld speeltuinbeheerder mee te maken hebt. Het is de ultieme uitdaging voor deze wijk om de balans te vinden tussen wat je onbetaald aan mensen kunt vragen en voor welke taken je een baan kunt creëren.'

De vrije fladderende vogels dan, tot slot, symboliseren de gebruikers van het multifunctionele gebouw. Niet intensief met elkaar verbonden, maar wel in elkaars blikveld. 'Het verbinden van de diverse bewonersgroepen is noodzakelijk voor een florerende wijk, aangezien dit contact, hoe vluchtig ook, tot wederzijds begrip en samenwerking kan leiden', vertelt Wim Beelen, als voormalig gebiedsmanager Zuidwest van de gemeente Utrecht betrokken bij de totstandkoming van het Krachtstation. 'Als je elkaar niet ontmoet, kun je elkaar ook niet leren kennen en dat was nu precies waar in Kanaleneiland behoefte aan was. Zo'n ontmoetingsplek was er nog niet', zegt hij. Het faciliteren van die verbinding begon met het voorkomen dat één soort groep zich zou vestigen in het pand. In plaats van de zoveelste Döner-zaak een plek te geven (waar veel ondernemers op aasden), kozen de initiatiefnemers voor een lunchroom en koffietentje, gerund door mensen met niet-aangeboren hersenletsel (Coffeemia – By Boogh). Daarnaast zetten de

BETROKKEN PARTIJEN

- **Zorg welzijn en sport:** Attifa Zorg (Marokkaanse ouderenzorg), Inaya Zorg (dagbesteding lichtverstandelijk gehandicapte migrantenjongeren), Buurtzorg, FDC Centre, Dansschool PM-Dance, vrouwenfitness Karita Fit, ROC sportonderwijs, Stichting Fighting4Power, Taekwondoschool Taekrosa Taekwondo.
- **Onderwijs:** Leerwerkplaats Terecht, stagebureau voor ROC-studenten, basisscholen.
- **Bewonersinitiatieven:** Moestuinproject, Jeu de boulesbaan voor ouderen en studenten, Wijkcoöperatie Kanaleneiland, coöperatieve Groenwachtersgilde.

- **Ondernemers in het pand:** ga voor het overzicht naar www.krachtstation.com
- **Samenwerkingspartners:** Economic Board Utrecht, ROC Midden Nederland, MBO Utrecht, bedrijfsvereniging Papendorp, wijkcoöperatie Kanaleneiland, Schaakschool Kanaleneiland, Stadscoöperatie Samen030, Liv Consortium voor een Vitale wijk, woningcorporaties BO-Ex, Mitros en Portaal, IRIS-project voor verduurzaming van de wijk, Stichting Technotrend, bewonerscommissies
- **Gemeente:** gebiedscoördinatoren (ruimtelijk), wijkbureau Zuidwest
- **Overig:** politie

Woord vooraf

1. De terugkeer van de sociale basis

2. Krachtstation Kanaleneiland Utrecht

3. Boeren-burger- initiatief Noardeast-Fryslân

4. Buurtwerkkamer De Handreiking H-buurt Amsterdam Zuidoost

5. Het Wijkcentrum St. Joseph Hilversum-Oost

6. Boefjes en Barista's Den Bosch - De Muntel

7. Platform Keizer Karel Park Amstelveen

8. Nieuwe Buren Lemmerweg-West Súdwest-Fryslân

9. Reflectie

initiatiefnemers in op zoveel mogelijk functies onder één dak en zo wordt er in en rond het Krachtstation gewerkt, gezorgd, gesport, geleerd, gewoond en gerecreëerd.



Successen en kansen

Een groet, een praatje, samenwerking

Ondernemerschap en daarmee individueel welzijn en de leefbaarheid van de wijk versterken, daar zet het Krachtstation primair op in. Tegelijk proberen de initiatiefnemers door de multifunctionele opzet van het initiatief organisch verbindingen te laten ontstaan tussen verschillende groepen die Kanaleneiland inmiddels huisvest. Lukt dit ook?

Het begint ermee dat wijkbewoners Het Krachtstation weten te vinden als plek waar zij terecht kunnen voor een locatie voor hun pand en voor een duwtje in de rug bij de uitvoering van hun plannen. Volgens alle betrokkenen heeft het initiatief vaste voet aan de grond gekregen in de wijk en weten allerlei inwoners Het Krachtstation te vinden. Er zijn ook tal van ondernemers opgestaan, wat de eigen kracht en werkgelegenheid in de wijk bevordert. Rozema geeft een voorbeeld: 'Vorig jaar vertelde een mevrouw die oprichter is van de schaakclub Kanaleneiland dat zij met het idee rondliep om moeders op te leiden tot gediplomeerd schaakdocent. Zij zouden dan kinderen op scholen schaakles kunnen geven. Ik was enthousiast, maar miste een verdienmodel waar ook de mensen uit de wijk beter van zouden worden. Daar is zij mee aan de slag gegaan en inmiddels is ze zover dat scholen deze schaakmoeders inhuren'.

Sleutel van dit succes is volgens Nathan vertrouwen van de inwoners in het initiatief, omdat bekende gezichten de trekkers zijn. Zij zijn verbonden met de wijk en hebben een groot netwerk omdat zij hier al jarenlang wonen of werken en zo hun sporen in de wijk

hebben verdiend. Deze *best persons* lukt het om, dankzij hun charisma en gunfactor, mensen te betrekken bij hun activiteiten. Hun vaardigheden? Het zijn bruggenbouwers, die mensen kunnen mobiliseren. 'Het Krachtstation wordt getrokken door kleurrijke mensen die intrinsiek gemotiveerd zijn om Kanaleneiland verder te brengen. Hun enthousiasme werkt aanstekelijk, ik krijg er ook energie van', zegt Wim Beelen.

De veelvuldige contacten van met name Rozema en Van der Leij met gemeenteambtenaren van zowel ruimtelijke ordening als leefbaarheid dragen ook bij aan dit succes. Hierdoor kwamen hun plannen terecht bij Wim Beelen, die pleitbezorger werd bij de gemeente om Het Krachtstation deze locatie te gunnen en hiervoor bestuurlijk draagvlak organiseerde. Ook al schuurt het contact tussen de gemeente en initiatiefnemers van het Krachtstation af en toe door verschillende opvattingen, ze blijven met elkaar in gesprek. Daardoor staat het initiatief al ruime tijd stevig op de kaart.

In hoeverre het Krachtstation een plek is voor iedereen en daarmee overbruggende verbindingen faciliteert, daarover twijfelen de ambtelijke professionals. 'Het is één van de ontmoetingsplekken in de wijk, maar niet de enige', zegt Alex van der Vlist. 'Inwoners met een Oost-Europese achtergrond komen hier minder en ook de nieuwe, hoger opgeleide bewoners van de wijk zien we nog niet zoveel.' Thomas van Elteren denkt dat de geplande nieuwbouw en bijbehorende professionelere uitstraling het Krachtstation zal helpen in haar verbindingsmissie: 'Als je een diverse groep mensen wilt bereiken, is een aantrekkelijke uitstraling belangrijk. Het gebouw oogt nu wat rommelig, wat ook zeker zijn charme heeft, maar het schrikt sommige groepen af'. Tegelijk weten zij dat de hele wijk bereiken onrealistisch is, 'maar als je nog intensiever en bewuster verschillende activiteiten organiseert, dan kan het Krachtstation de thuisplek worden van nog meer bewoners van Kanaleneiland', vult Wim Beelen aan.

Woord vooraf

1. De terugkeer van de sociale basis

2. Krachtstation Kanaleneiland Utrecht

3. Boeren-burger-initiatief Noardeast-Fryslân

4. Buurtwerkkamer De Handreiking H-buurt Amsterdam Zuidoost

5. Het Wijkcentrum St. Joseph Hilversum-Oost

6. Boefjes en Barista's Den Bosch - De Muntel

7. Platform Keizer Karel Park Amstelveen

8. Nieuwe Buren Lemmerweg-West Súdwest-Fryslân

9. Reflectie

Rozema is positief over de bruggen die geslagen worden tussen bewonersgroepen. Hij wijst op de samenwerking in de Wijkcoöperatie tussen heel verschillende bewoners, die vanuit hun eigen belangen en achtergronden hun krachten bundelen voor de wijk. Intensief contact ontbreekt, maar er zijn wél voortdurend lichte overbruggende contacten: een groet, een praatje, het samenwerken van migranten-ouderen en studenten in de moestuintjes. Nathan: 'Dat is de gekkigheid van dit Krachtstation. Een studente in een kort rokje staat naast een meneer in djellaba terwijl ze samen overleggen waar ze de courgettes zullen gaan zaaien in de moestuin.'



De balans

Focus op individueel welzijn, ontmoeting als bijvangst

Het Krachtstation zet primair in op het versterken van individueel en wijkwelzijn door ondernemerschap in Kanaleneiland. Deze ondernemers richten zich met hun product of dienst vaak op één soort groep, zoals jongeren en moeders zonder werk of Marokkaanse ouderen, zodat onderling sterke verbanden ontstaan. De locatie biedt door zijn ruime opzet de mogelijkheid om al deze soorten ondernemers onder één dak te huisvesten, waarbij ze elkaar onvermijdelijk tegenkomen op de gangen. Sterke onderlinge (bonding capital) en lichte overbruggende contacten (bridging capital) zijn zodoende vooral bijvangst van de focus op ondernemerschap, zij het bewust gecreëerde bijvangst. De initiatiefnemers hebben er bewust voor gekozen om ondernemers een plek te geven die niet alleen hun eigen belang dienen, maar ook dat van de wijk. Ondernemerschap met ruimte voor een ik én een wij. En zij hebben ervoor gekozen om allerlei verschillende wijkondernemers onderdak te bieden. Het Krachtstation faciliteert zodoende zowel natuurlijke ontmoeting binnen eigen groepen als tussen jong en oud, witte en gekleurde Nederlanders en gezonde en gehandicapte mensen. Met linking

capital als smeerolie om met name de contacten met de gemeente Utrecht goed te houden om een duurzaam positief verschil te maken voor Kanaleneiland en haar bewoners.



Reflectie

Stevige basis gelegd

Welke conclusie kunnen we trekken als we het Krachtstation Kanaleneiland leggen langs de meetlat bonding, bridging en linking? We zien dat de initiatiefnemers van het Krachtstation de voorwaarden scheppen voor bonding en bridging: het faciliteren van een plek waar wijkondernemers die zich richten op een specifieke groep (vaak de 'eigen' groep waartoe men behoort in sociaaleconomische status, etnische achtergrond of leeftijd) terecht kunnen én andere wijkondernemers en wijkbewoners tegen het lijf lopen.

Als we de middelen van bonding sociaal kapitaal omschrijven als hulp voor en door een specifieke groep en als resultaat een verhoogd welzijn van deze groep, dan kunnen we voorzichtig stellen dat dit lukt in het Krachtstation. Organisaties als Attifah zorg, Terecht maar ook het café brengen mensen bij elkaar die zo hun onderlinge banden versterken binnen een context van ondersteuning, waardoor het welzijn van deze mensen groter wordt. De initiatiefnemers van het Krachtstation zetten hier overigens niet op in, zij laten dit over aan de wijkondernemers zelf. Kanaleneiland heeft dit type sociaal kapitaal op dit moment voldoende, dus hier extra op inzetten is ook minder relevant.

Aan bridging sociaal kapitaal is echter wel tekort in deze wijk, mede als gevolg van de renovatie en nieuwbouw en de daarmee gepaard gaande instroom van nieuwe witte, hoogopgeleide bewoners. De initiatiefnemers van het Krachtstation zien dit scherp en kiezen ervoor zo veel mogelijk verschillende soorten

Woord vooraf

1. De terugkeer van de sociale basis

2. Krachtstation Kanaleneiland Utrecht

3. Boeren-burger-initiatief Noardeast-Fryslân

4. Buurtwerkkamer De Handreiking H-buurt Amsterdam Zuidoost

5. Het Wijkcentrum St. Joseph Hilversum-Oost

6. Boefjes en Barista's Den Bosch - De Muntel

7. Platform Keizer Karel Park Amstelveen

8. Nieuwe Buren Lemmerweg-West Súdwest-Fryslân

9. Reflectie

ondernemers huisvesting te bieden in het Krachtstation om zo ontmoeting te stimuleren. Bridging sociaal kapitaal kenmerkt zich door door middel van formele netwerken een bepaald domein of aspect te ontwikkelen, in het geval van het Krachtstation het wijkondernemerschap en daarmee de wijkeconomie. Het formele netwerk is de Wijkcoöperatie waar ondernemers elkaar ontmoeten en samenwerken aan een florerende wijkeconomie, het individuele belang overstijgend. Zij vinden elkaar op deze gedeelde visie, oftewel zij hebben dezelfde solidariteitsnormen en -waarden. Hier ligt onderling vertrouwen aan ten grondslag. Aan dit vertrouwen leveren de sleutelfiguren door hun jarenlange inzet voor de wijk en zodoende hun bekendheid een grote bijdrage. In het samenwerken aan het algemeen belang komt bridging sociaal kapitaal tot stand: de solidariteit geldt niet alleen voor de eigen groep, maar voor heel Kanaleneiland en daarmee voor alle wijkbewoners. Het is dan ook aan te bevelen om met een zo divers mogelijke groep van ondernemers, uit alle groepen die het Krachtstation herbergt, samen te werken. De Wijkcoöperatie lijkt hier een geschikte vorm voor te zijn.

Linking sociaal kapitaal kent dan wel de zwakste verbindingen, toch heeft het de meeste invloed op een wijkinitiatief en het dichtbij brengen van het gewenste doel. De invloed die partijen als de gemeente Utrecht, welzijnsorganisaties en ondernemers kunnen

aanwenden om wijkondernemerschap en ontmoeting te stimuleren, is groot. Er is een stevige basis gelegd door de initiatiefnemers in het creëren van linking sociaal kapitaal: zij werken samen met de gemeente Utrecht en met ondernemersverenigingen zoals Ondernemend Kanaleneiland en het Ondernemersfonds, maar ook met de Economic Board Utrecht. Die samenwerking duidt op daadkracht, een derde element van sociaal kapitaal, voortkomend uit vertrouwen en dezelfde solidariteitsnormen en -waarden. Dit onderlinge vertrouwen neemt toe in de samenwerkingen met andere ondernemers, maar is kwetsbaar in de samenwerking met de gemeente Utrecht. Debet hieraan is wellicht het verschil in opvatting tussen beide partijen hoe het welzijn van bewoners het best vergroot kan worden: volgens Nathan Rozema en de zijnen is dat door hen onafhankelijk van uitkeringen hun eigen geld te laten verdienen, iets wat de gemeente ook voorstaat maar waar een uitkering of subsidiëring van een wijkinitiatief volgens hen ook aan bijdraagt. Dit is ook de reden dat de initiatiefnemers weinig contact hebben met formele welzijnspartners: zij hebben een fundamenteel andere aanpak, die botst. Tegelijk willen de initiatiefnemers wel on speaking terms blijven met alle partijen, omdat zij zich bewust zijn van de invloed die zij hebben op de doelstelling van het Krachtstation. Het is aan te bevelen te investeren in de onderlinge vertrouwensrelatie door regelmatig contact te hebben.

Woord vooraf

1. De terugkeer van de sociale basis

2. Krachtstation Kanaleneiland Utrecht

3. Boeren-burger-initiatief Noardeast-Fryslân

4. Buurtwerkkamer De Handreiking H-buurt Amsterdam Zuidoost

5. Het Wijkcentrum St. Joseph Hilversum-Oost

6. Boefjes en Barista's Den Bosch - De Muntel

7. Platform Keizer Karel Park Amstelveen

8. Nieuwe Buren Lemmerweg-West Súdwest-Fryslân

9. Reflectie

Twirre doch mei

Boeren-burgerinitiatief in de gemeente Noardeast-Fryslân

Auteur: Mellouki Cadat-Lampe



Woord vooraf



1. De terugkeer van
de sociale basis



2. Krachtstation
Kanaleneiland
Utrecht



3. Boeren-burger-
initiatief
Noardeast-Fryslân



4. Buurtwerkkamer
De Handreiking
H-buurt Amsterdam
Zuidoost



5. Het Wijkcentrum
St. Joseph
Hilversum-Oost



6. Boefjes en Barista's
Den Bosch - De Muntel



7. Platform
Keizer Karel Park
Amstelveen



8. Nieuwe Buren
Lemmerweg-West
Súdwest-Fryslân



9. Reflectie



BOEREN-BURGERINITIATIEF IN DE GEMEENTE NOARDEAST-FRYSLÂN



Noardeast-Fryslân, gemeente in Friesland

NOARDEAST-FRYSLÂN IN FEITEN EN CIJFERS

Aantal inwoners	45.562 (1-1-2019, CBS)
Opvallendste demografische kenmerken	<ul style="list-style-type: none">In Noardeast-Fryslân heeft 93,8% van de inwoners een Nederlands-Nederlandse achtergrond. 70-90% heeft Fries als moedertaal.De gemeente ligt in een krimpregio. De verwachting is dat het aantal inwoners tussen 2018 en 2030 daalt van 45.000 naar 42.000 inwoners (CBS 2019).
Sociaal-economische kenmerken	<ul style="list-style-type: none">De beroepsbevolking krimpt.Relatief veel inwoners hebben een (bijstands)uitkering, afstand tot de arbeidsmarkt en/of een arbeidsbeperking. Daarnaast is een groot deel van deze groepen laagopgeleid.Het gemiddelde jaarinkomen per inwoner bedraagt 18.900 euro (voor Nederland is dit 23.200 euro).Landbouw is de belangrijkste bron van bestaan, naast het MKB.66% van de 20.395 woningen staat te koop.
Algemene karakterisering van de wijk	<ul style="list-style-type: none">Gebied met hoge ruimtelijke en cultuurhistorische kwaliteit, waarin het prettig is om te wonen, werken en recreëren.Biodiversiteit staat onder druk door economische activiteit en verzilting.Klimaatverandering – merkbaar in stortbuien en langdurige regen - zorgt voor wateroverlast.

Woord vooraf ►

1. De terugkeer van de sociale basis ►

2. Krachtstation
Kanaleneiland
Utrecht ►

3. Boeren-burger-initiatief
Noardeast-Fryslân ►

4. Buurtwerkkamer
De Handreiking
H-buurt Amsterdam
Zuidoost ►

5. Het Wijkcentrum
St. Joseph
Hilversum-Oost ►

6. Boefjes en Barista's
Den Bosch - De Muntel ►

7. Platform
Keizer Karel Park
Amstelveen ►

8. Nieuwe Buren
Lemmerweg-West
Súdwest-Fryslân ►

9. Reflectie ►

Tussen de Wiersterwei en de Wierumerwei in het dorp Nes (373 inwoners) in Dongeradeel staat de karakteristieke Theaterkerk Nes. Nes is het Oudfriese woord voor landtong of schiereiland. Dit erfgoed van Nes, gebouwd op een terp en in Rotterdamse stijl, is omringd door land- en tuinbouwgrond. De voormalige gereformeerde kerk, niet meer nodig voor de eredienst, heeft een nieuwe bestemming gekregen. Ze is gerenoveerd en omgetoverd tot theaterlocatie voor concerten, congressen, debatten, voorstellingen, festivals en sociaal-maatschappelijke bijeenkomsten, met als inzet om de krimp in de regio tegen te gaan. De preekstoel heeft plaats gemaakt voor een podium. Het lokaal achterin de kerk is een foyer. Het plafond is door de directeur van de theaterkerk, cultureel ondernemer en beeldend kunstenaar Anke Bijlsma, prachtig beschilderd. Bezoekers hebben het wel eens over de Sixtijnse kapel van Nes. In deze multifunctionele accommodatie, 'sober aan de buitenkant maar warm van binnen', ontmoeten inwoners van binnen en buiten Nes elkaar. Het burgerinitiatief Twirre organiseert er regelmatig activiteiten.



De wijk in vogelvlucht

Grote gemeente met rijke natuur en cultuurhistorie

De gemeente Noardeast-Fryslân is een kustgemeente van het verstedelijkt platteland met meerdere kernen. De gemeente ligt binnen de gelijknamige Friese regio Noardeast-Fryslân. De gemeente bestaat uit 53 steden, dorpen en gehuchten en telt 63 buurtschappen op een oppervlakte van 51.645 hectare, waarvan 37.783 land is en 13.862 water. Daarmee staat de gemeente op nummer 8 van de lijst van grootste gemeenten van Nederland (CBS). Delen van het Unesco Werelderfgoed Waddenzee, het Nationaal Park Lauwersmeer en het Nationaal Landschap de Noardlike Fryske Wâlden liggen in de gemeente. Noardeast-Fryslân heeft tussen 'Wad en Woud' een gevarieerd landschap met een rijke cultuurhistorie. Het ligt in de stedelijke driehoek Leeuwarden, Drachten en Groningen. Dokkum, een van de elf steden van Friesland, ligt in de gemeente. Noardeast-Fryslân ontstond op 1 januari 2019 uit de fusie van de voormalige gemeenten Dongeradeel, Ferwerderadeel, Kollumerland en Nieuwkruisland. Op het grondgebied van de gemeente

wordt voornamelijk Fries gesproken. De gemeente is de enige in de provincie Friesland waar naast het Fries en het Nederlands ook een Gronings dialect gesproken wordt: in de dorpen Kollumerpomp, Munnekezijl, Warfstermolen en Burum wordt Kollumerlands of Kollumerpompsters gesproken.



De uitdaging

De regio behouden en verbeteren

Het burgerinitiatief Twirre is ontstaan als reactie op maatschappelijke ontwikkelingen in de gemeente Noardeast-Fryslân. De gemeente heeft twee gezichten: dat van een economisch kwetsbare gemeente, maar ook dat van een kansrijke gemeente als het om de natuur gaat. Er is ruimte en rust, en er wonen, leven en werken boeren en burgers die zich willen inspannen om de voor Friesland zo kenmerkende landschappen in stand te houden, en de natuur, naast het boerenland, de ruimte te geven. Want de prachtige landschappen van de regio staan wel onder druk.

Woord vooraf

1. De terugkeer van de sociale basis

2. Krachtstation

Kanaleneiland
Utrecht

3. Boeren-burgerinitiatief

Noardeast-Fryslân

4. Buurtwerkkamer De Handreiking

H-buurt Amsterdam
Zuidoost

5. Het Wijkcentrum St. Joseph

Hilversum-Oost

6. Boefjes en Barista's

Den Bosch - De Muntel

7. Platform Keizer Karel Park

Amstelveen

8. Nieuwe Buren

Lemmerweg-West
Súdwest-Fryslân

9. Reflectie

De gemeente verkeert in een fase van sociaaleconomische transformatie en institutionele transitie. Transformatie vanwege de sociale veranderingen op het (verstedelijkte) platteland. Heel Friesland is een krimpregio. De dorpen van Noardeast-Fryslân kampen met bevolkingskrimp en verpaupering. De institutionele transitie gaat gepaard met de komst van een fusiegemeente en de ontwikkeling van gemeentelijke en provinciale omgevingsvisies. De participatie van maatschappelijke organisaties, burgers en bedrijven bij het vastleggen van ambities en beleidsdoelen vindt plaats tegen een achtergrond waarin leefbaarheid en sociale cohesie onder druk staan. Kleine afgelegen dorpen verliezen dorpsvoorzieningen of accommodaties, van levensmiddelenwinkels tot de basisschool, sportclubs en buurthuizen. Hoe behoud je deze voorzieningen bij een forse daling van de bevolking, vergrijzing en ontgroening, relatief hoge werkloosheid, een relatief laag opleidings-, beroeps- en inkomensniveau en armoede? De beschermde dorpsgezichten zijn niet zelden oude vervallen panden. Woningen voor jonge vakmensen met een mbo-diploma zijn vrijwel niet beschikbaar. Families met jongeren vertrekken en hoogopgeleide ‘import’ vervangt ze. Oud worden in het dorp wordt moeilijker.

Toch zijn inwoners van Noardeast-Fryslân de leefbaarheid niet negatiever gaan waarderen. Integendeel: zij ervaren hun omgeving als rijk en leefbaar. Dat willen zij behouden en verbeteren: zij zetten zich in als vrijwilligers, nemen deel aan burgerinitiatieven. Waar cijfers soms kwetsbaarheid tonen, zien mensen rijkdom: de kracht van de Waddenzee die achter de dijk ligt, een aantrekkelijk en duurzaam woonmilieu. Zij zien potentie voor economie en toerisme, kansen voor jongeren om in Noardeast-Fryslân te blijven wonen, kansen voor gezinnen die vanwege de ruimte en rust voor het dorp kiezen. Zij ervaren de kracht van de *Iepen Mienskip* [open gemeenschap], de Friese sociale cohesie.



Het initiatief

In sûne waadrâne foar moarn!

‘In sûne waadrâne foar moarn!’ - Een gezonde waterkant voor morgen! - is het motto van het burgerinitiatief Twirre doch mei [Wervelwind doe mee]. Initiatiefnemers zijn drie Friese sleutelfiguren: melkveehouder Hans Kroodsma, sociaal-cultureel ondernemer Anke Bijlsma, en kwartiermaker en dorpsbestuurder Wim Hiemstra. Zij ontmoetten elkaar in 2018 bij de Theaterkerk van Dokkum. De drie delen een passie voor het Friese natuurland en zijn allen *change makers* in hart en nieren. Hans Kroodsma speelt als boer en voorzitter van het Agrarisch Collectief Waadrâne een centrale rol. In dit collectief maken 150 boeren zich hard voor het behoud en de ontwikkeling van natuurland naast boerenland, met als inzet: meer verbinding met natuur en burgers. Dankzij de steun van Waadrâne en de inzet van Hans Kroodsma en vijftig andere boeren krijgt het initiatief Twirre stevig voet aan de grond. Kroodsma: ‘Wij zijn boeren met aandacht en liefde voor de natuur waarin wij dagelijks werken. Wij betrekken inwoners die geen boeren zijn maar wel willen bijdragen: mensen met een tuintje, maar ook ouderen en scholieren, want de jeugd is de toekomst. Daarbij hebben we ook aandacht voor de verbinding tussen oud en jong. Ook betrekken we mensen van buiten, import, dus de mensen uit de Randstad die hier komen wonen, en het bedrijfsleven.’

Wervel

Twirre ging begin 2019 van start met een oproep aan alle inwoners van de gemeente om samen iets te doen voor een betere natuur. Op 13 maart 2019 kwamen bijna honderd inwoners bij elkaar. Zij besloten concrete acties te gaan ondernemen. Anke Bijlsma: ‘Twirre is de Friese benaming voor windhoos of wervelwind. Fysiek is er iets gaande in de natuur. Een groot aantal boeren in Noar-

Woord vooraf

1. De terugkeer van de sociale basis

2. Krachtstation Kanaleneiland Utrecht

3. Boeren-burger- initiatief Noardeast-Fryslân

4. Buurtwerkkamer De Handreiking H-buurt Amsterdam Zuidoost

5. Het Wijkcentrum St. Joseph Hilversum-Oost

6. Boefjes en Barista's Den Bosch - De Muntel

7. Platform Keizer Karel Park Amstelveen

8. Nieuwe Buren Lemmerweg-West Súdwest-Fryslân

9. Reflectie

deast-Fryslân beseft dat en wil daar wat aan doen. Dat is mooi en inspireert en verbindt mensen. De vertaalslag naar de burger was de vervolgstap. Nu ontstaat er een beweging en daar willen we anderen, zoals ondernemers, jongeren en ouderen, in meenemen.'

Doch mei

Kenmerkend voor de werkwijze van het initiatief is meedoen: *doch mei*. Telkens nodigt de kerngroep inwoners uit het eigen netwerk uit om samen te komen in Theaterkerk Nes. Mensen melden zich bijvoorbeeld aan vanwege hun interesse voor lokale natuurproducten. Anke Bijlsma heeft het talent om zo'n bijeenkomst te organiseren. Hans Koodsma vertelt iets. Wim Hiemstra houdt een achtergrondverhaal of organiseert een quiz over basale kennis van natuur. De kerngroep nodigt mensen uit om ideeën te pitchen om de leefomgeving en de natuur te versterken. De aanwezigen gaan vervolgens in groepjes uiteen voor werksessies met een pitcher; daarin bespreken ze wat je kunt doen als burger, boer of bedrijf om de leefomgeving beter te maken. Voorbeelden van acties zijn: aan de slag gaan als vrijwilliger bij een initiatief voor natuureducatie voor kinderen, een excursie begeleiden op de Wadden, 'slootonderzoek' (de flora en fauna in sloten in kaart brengen), of

bijvoorbeeld groente en fruit gaan telen in de eigen tuin. De deelnemers vertrekken na afloop van de bijeenkomst met een concreet projectidee. De oogst van de avond plaatst Twirre met foto's en verhalen op de website. Twirre communiceert vervolgens regelmatig met foto's en verhalen op haar website over de voortgang van de projecten. Er is dus sprake van speelse monitoring van de voortgang, steeds met de onderliggende boodschap: vanaf vandaag kun jij zelf ook wat doen voor een betere natuur.

Iepen Mienskipssin

Twirre werkt vanuit het oer-Friese begrip *Iepen Mienskipssin*, oftewel open gemeenschapszin: betrokkenheid bij alles wat het dorp betreft, bij iedereen die in het dorp woont en daardoor bij het dorp hoort. Anke Bijlsma geeft een bijzonder voorbeeld: 'Een Tanzani-aanse vrouw, een nieuwkomer in ons dorp, zit nu in het dorpsbestuur. Zij heeft een tuin en is actief in en voor het dorp. Iedereen erkent dat in het dorp. Binnen *no time* zat zij in het bestuur, terwijl haar man, een Hollandse dierenarts, sociaal onhandig, nooit tot het dorpsbestuur toetrad. Het maakt hier niet uit waar je vandaan komt. Mensen worden erkend in wie ze zijn en wat ze doen. Iedereen die iets kan bijdragen aan de gemeenschap mag meedraaien.'

BETROKKEN PARTIJEN

- Gebiedscoöperatie Twirre
- Agrarisch Collectief Waadrâne
- Gemeente Noardeast-Fryslân
 - Douwe Klijnstra, contactambtenaar Omgevingsvisie voor Twirre
 - Ina Witteveen, dorpencoördinator
- BIOGOV (Interregionaal Europees project)
- Provincie Friesland
- Boeren en burgers, o.a.
 - Wim Hiemstra (kwartiermaker Commons Provincie Friesland; actief (ondersteuner) in Gebiedscoöperatie Twirre Noardeast-Fryslân doch mei)
 - Hans Koodsma (melkveehouder)
 - Anke Bijlsma (sociaal ondernemer)

Woord vooraf

1. De terugkeer van de sociale basis

2. Krachtstation

Kanaleneiland
Utrecht

3. Boeren-burger-initiatief

Noardeast-Fryslân

4. Buurtwerkkamer De Handreiking

H-buurt Amsterdam
Zuidoost

5. Het Wijkcentrum St. Joseph

Hilversum-Oost

6. Boefjes en Barista's

Den Bosch - De Muntel

7. Platform Keizer Karel Park

Amstelveen

8. Nieuwe Buren

Lemmerweg-West
Súdwest-Fryslân

9. Reflectie



Successen en kansen

Bruggen geslagen

Twirre doch mei lijkt erin te slagen om inwoners te mobiliseren: mensen uit heel verschillende hoeken komen bij elkaar om te werken aan leefbaarheid en natuur. Er zijn vruchtbare contacten ontstaan tussen boeren en burgers – jongeren, ouderen, import – en ondernemers. Boeren van het Agrarisch Collectief Waadrâne spelen een belangrijke rol: zij slaan bruggen tussen uiteenlopende groepen burgers: mensen met een groentetuin, jongeren, ouderen, ondernemers en import. Inwoners trekken samen op in concrete projecten; dat werkt prettig en levert concrete resultaten op. De open avonden zijn succesvol. De kerngroep schat dat 80 procent van de deelnemers geïnspireerd raakt en in actie komt.

Een kans voor versterking van Twirre is om meer op een lijn te komen met de gemeente Noardeast-Fryslân. De gemeente is bezig met het ontwikkelen van een Omgevingsvisie. Dorpencoördinator Ina Witteveen en Douwe Klijnstra, beleidsmedewerker Groen, natuur en landschap, hebben de opdracht om geluiden van buiten en binnen de gemeente bij elkaar te brengen. In dit kader gaat de gemeente sinds half juni 2019 langs de 52 dorpen van Noardeast-Fryslân om input van inwoners voor de Omgevingsvisie op te halen. Zij doen dit met de 'Oanheakker', een veredelde aanhanger waarin gesprekken met kleine groepen burgers kunnen worden gevoerd. Ina Witteveen: 'In gesprek gaan met dorpsraden is daarvoor de gebruikelijke aanpak. Maar we willen ook mensen bereiken die denken: "Omgevingsvisie? Wat een onzin!" Met de Oanheakker bereiken we een hele andere groep mensen dan normaal. Dat schept een andere dynamiek.'

Twirre ziet het Oanheakker-initiatief als iets dat vanuit de overheid is bedacht en stelt vragen bij de toegevoegde waarde ervan. Twirre heeft zelf veel inzichten verzameld die kunnen dienen als input

voor de Omgevingsvisie. De initiatiefnemers van Twirre zouden daarom graag zien dat de gemeente hun initiatief omarmt en faciliteert, zodat het kan doorgroeien. Dat zou ook een oplossing zijn voor de huidige kwetsbare constructie, die geheel steunt op vrijwilligers. Hoe dan ook, een bundeling van krachten van actieve burgers en bestuur lijkt geboden, in het licht van de uitdagingen waar Noardeast-Fryslân voor staat. In Friesland is het voor mensen mooi wonen, maar hoe zorg je in de toekomst voor voldoende banen en inkomen? Hoe ga je om met de spanning tussen de belangen van economie en natuur? En wat kun je samen doen om de economie en het milieu te versterken?



De balans

De mienskip-gedachte als inspiratiebron

In korte tijd heeft het burgerinitiatief Twirre laten zien dat het in staat is om inwoners te mobiliseren. De vraag is nu of de actieve groep die Twirre trekt, voldoende kritische massa van boeren en burgers weet te vormen om haar doelen te realiseren. Dit hangt er mede van af van of Twirre erin slaagt zich een steviger organisatorische en financiële basis te verwerven.

De grote uitdaging voor Twirre in Noardeast-Fryslân is om de neuzen van boeren, burgers én gemeente dezelfde kant op te krijgen. Zijn ze in staat om een gedeelde agenda te ontwikkelen binnen de context van transitie en transformatie in Noardeast-Fryslân? Hoe link je het 'participatietraject Omgevingsvisie' met het burgerinitiatief Twirre vanuit co-creatie tussen burgers en bestuur? En ook: onder welke voorwaarden krijgt co-creatie tussen Twirre en de gemeente Noardeast-Fryslân en de provincie Fryslân een kans?

En ten slotte: kunnen zij, op langere termijn, in de context van het spanningsveld tussen de rijke natuur en de schaarste-economie van

Woord vooraf

1. De terugkeer van de sociale basis

2. Krachtstation Kanaleneiland Utrecht

3. Boeren-burger- initiatief Noardeast-Fryslân

4. Buurtwerkkamer De Handreiking H-buurt Amsterdam Zuidoost

5. Het Wijkcentrum St. Joseph Hilversum-Oost

6. Boefjes en Barista's Den Bosch - De Muntel

7. Platform Keizer Karel Park Amstelveen

8. Nieuwe Buren Lemmerweg-West Súdwest-Fryslân

9. Reflectie

de regio Noardeast-Fryslân, vasthouden aan de uitgangspunten van een duurzame ontwikkeling van de regio, waarin de aandacht voor de natuur geborgd is?

De Mienskip-gedachte kan een inspiratiebron zijn, zegt Wim Hiemstra: 'Het feit dat Leeuwarden in 2018 Culturele Hoofdstad van Europa was, heeft het eeuwenoude begrip "Mienskip" weer op de actuele politieke agenda gezet. Dat lijkt nu wellicht een beetje een hype geworden, maar het is wel geworteld in een oude traditie. En dat kan helpen om samen innovatieve oplossingen te ontwikkelen voor de vraagstukken van Noardeast-Fryslân.'



Reflectie

Boerenkracht + Burgerkracht = Wij-in-de-Wijkracht

Als we het initiatief Twirre In Noardeast-Fryslân in een formule vertalen, zou die er zo uit kunnen zien: Boerenkracht + Burgerkracht = Wij-in-de-Wijkracht. Wij-in-de-Wijkracht is in Friese termen lepen Mienskipssin. Deze lepen Mienskipssin wordt gekenmerkt door een sterke bonding van boeren, die de basis vormt voor een bridging met burgergroepen. Het boeren-burgerinitiatief Twirre speelt daarin een centrale rol. De linking van Twirre met de gemeente Noardeast-Fryslân verkeert in een spanningsveld.

De bonding van boeren krijgt organisatorisch vorm in het Agrarisch Collectief Waadrâne. Er is een sterke solidariteit, die een materiële basis heeft in de wens het boerenland te beschermen, én een immateriële component in de wens om bij te dragen aan een mooi en gezond natuurland.

Bridging in het initiatief Twirre krijgt vorm in de samenwerking tussen boeren en burgers. Men ontmoet elkaar en er is sprake van

kruisbestuiving. Boeren en burgers verbinden hun sociale netwerken ten behoeve van natuur- en sociale initiatieven. Het sociaal kapitaal dat zij onder inwoners mobiliseren, zetten ze om in ecologisch kapitaal (acties voor het milieu) en nieuw sociaal kapitaal (acties voor betrokkenheid van ouderen, van jongeren, intergenerationale samenwerking). In deze verbindingen van sociaal kapitaal zijn er drie cruciale *change makers* - ook te typeren als *change agents*, *boundary spanners* of *linchpins* - die zowel in de Friese systeemwereld als in de Friese leefwereld opereren.

Bonding en bridging berusten op een gedeeld concept van lepen Mienskipssin, dat staat voor de openheid van de Friese gemeenschap naar andere mensen, groepen en andere delen van Nederland. Deze lepen Mienskipssin heeft drie kenmerken: de bereidheid om elkaar te helpen, openheid naar andere mensen en de wil om samen te werken. lepen Mienskipssin wordt concreet vertaald in gezamenlijke initiatieven van boeren en burgers op het verstedelijkt platteland.

In Noardeast-Fryslân bestaat een basis voor linking tussen het boeren-burgerinitiatief Twirre, de gemeente Noardeast-Fryslân en de provincie Fryslân. Dat is de gedeelde wens om een breed burgerpubliek te bereiken en te werken aan gemeenschapszin via innovatieve vormen van betrokkenheid. Daarbij gaat het om het uitoefenen van politieke invloed (meepraten), maatschappelijke oriëntatie (omgevingsvisie), emancipatie, participatie en sociaaleconomische integratie. Niet alleen door actieve en assertieve burgers, maar ook door mensen die meestal 'niet participeren'.

In Noardeast-Fryslân is ook zeker van linking sprake. Men kent elkaar, spreekt elkaar en werkt soms met elkaar samen. Tegelijk is er sprake van een spanningsveld tussen de gelinkte actoren. Men ervaart elkaar als concurrent als het gaat om het bereiken en

Woord vooraf

1. De terugkeer van de sociale basis

2. Krachtstation Kanaleneiland Utrecht

3. Boeren-burger- initiatief Noardeast-Fryslân

4. Buurtwerkkamer De Handreiking H-buurt Amsterdam Zuidoost

5. Het Wijkcentrum St. Joseph Hilversum-Oost

6. Boefjes en Barista's Den Bosch - De Muntel

7. Platform Keizer Karel Park Amstelveen

8. Nieuwe Buren Lemmerweg-West Súdwest-Fryslân

9. Reflectie

betrekken van burgers bij het oppakken van de maatschappelijke opgave. Het vertrouwen over en weer is mede hierdoor niet optimaal (wil de andere partij wel écht samenwerken?).

De Oanheakker zou je kunnen zien als een poging van het lokaal bestuur tot kantelen van een verticale, hiërarchische naar een horizontale relatie tussen bestuur en burger. Een volgende stap naar linking zou kunnen zijn dat de gemeente het Twirre-initiatief gaat financieren. Of het daarvan komt zal in de nabije toekomst moeten blijken.

Referenties

- * Gemeente Noardeast-Fryslân (2019). Begrutting Noardeast-Fryslân. Noardeast-Fryslân: Gemeente Noardeast-Fryslân.
- * Beuzenberg, V., Bronsvort, I., & Wouters, M. (2019). Land in samenhang. Krimp en regionale kansengelijkheid. Den Haag: Platform31.
- * Jansen, M., & Schoonderbeek, R. (2018). Ferkenning takomst Gemeente noardeast fryslân. Noardeast Fryslân. Noardeast-Fryslân: Gemeente Noardeast Fryslân.
- * Meijer, M., & Sysner, J. (2017). Getting ahead in depopulating areas - how linking social capital is used for informal planning practices in Sweden and the Netherlands. *Journal of Rural Studies*, 55, 59-70.
- * Piekema, L. (2019). Omgevingsvisie Noardeast-Fryslân. Peiling van de mening van inwoners. Noardeast-Fryslân: Partoer.
- * Provinsje Fryslân. De Fryske taalatlas. Fryske taal yn byld. Ljouwert: Provinsje Fryslân.
- * Public Result. (2015). Atlas van Noordoost Fryslân. Den Haag: Netwerk Noordoost, Ministerie van Binnenlandse Zaken en Koninkrijksrelaties.
- * Schepen, R. v. (2019). The Frisian mienskip: Who takes the lead? A qualitative research on place leadership in improving liveability in the province of Fryslân. Groningen: Groningen Universiteit.
- * Steenbekkers, A., Vermeij, L., & Houwelingen, P. v. (2017). Dorpsleven tussen stad en land: Slotpublicatie sociale staat van het platteland. Den Haag: SCP.

Woord vooraf ▶

1. De terugkeer van de sociale basis ▶

2. Krachtstation
Kanaleneiland
Utrecht ▶

3. Boeren-burger-
initiatief
Noardeast-Fryslân ▶

4. Buurtwerkkamer
De Handreiking
H-buurt Amsterdam
Zuidoost ▶

5. Het Wijkcentrum
St. Joseph
Hilversum-Oost ▶

6. Boefjes en Barista's
Den Bosch - De Muntel ▶

7. Platform
Keizer Karel Park
Amstelveen ▶

8. Nieuwe Buren
Lemmerweg-West
Súdwest-Fryslân ▶

9. Reflectie ▶

Wie één mens redt, kan een buurt redden

Buurtwerkkamer De Handreiking in de H-buurt Amsterdam Zuidoost

Auteur: Judith Jansen



Woord vooraf

1. De terugkeer van de sociale basis

2. Krachtstation
Kanaleneiland
Utrecht

3. Boeren-burger-
initiatief
Noardeast-Fryslân

4. Buurtwerkkamer
De Handreiking
H-buurt Amsterdam
Zuidoost

5. Het Wijkcentrum
St. Joseph
Hilversum-Oost

6. Boefjes en Barista's
Den Bosch - De Muntel

7. Platform
Keizer Karel Park
Amstelveen

8. Nieuwe Buren
Lemmerweg-West
Súdwest-Fryslân

9. Reflectie

BUURTWERKKAMER DE HANDREIKING IN DE H-BUURT AMSTERDAM ZUIDOOST



H- buurt, wijk in Amsterdam Zuidoost

DE H-BUURT IN FEITEN EN CIJFERS

Aantal inwoners	7.504 (1-1-2018, CBS)
Opvallendste demografische kenmerken	<ul style="list-style-type: none">• In 3 van de 4 subbuurten heeft meer dan 71% een niet-westerse migratieachtergrond. Er is een grote Ghanese, Dominicaanse en Surinaamse gemeenschap (2018).• Zo'n 50% van de volwassenen is laagopgeleid.
Sociaal-economische kenmerken	<ul style="list-style-type: none">• Meer dan 33% van de huishoudens leeft op het bestaansminimum, 20% van de huishoudens leeft langdurig op het bestaansminimum (2014).• 100% sociale huur in 1 van de 4 subbuurten (2017).
Algemene karakterisering van de wijk	<ul style="list-style-type: none">• Gebouwd eind jaren 60 volgens rationele planningsprincipes als onderdeel van de Bijlmermeer, met hoge flats in een parkachtige omgeving. Doorstroomwijk die vanaf de jaren 90 grondig is gerenoveerd.• Ontwikkelbuurt sinds 2017, waar de gemeente een kwaliteitsimpuls aan wil geven door de kwaliteit van de woon- en leefomgeving en maatschappelijke voorzieningen te verbeteren.

Woord vooraf ▶

1. De terugkeer van de sociale basis ▶

2. Krachtstation
Kanaleneiland
Utrecht ▶

3. Boeren-burger-
initiatief
Noardeast-Fryslân ▶

4. Buurtwerkkamer
De Handreiking
H- buurt Amsterdam
Zuidoost ▶

5. Het Wijkcentrum
St. Joseph
Hilversum-Oost ▶

6. Boefjes en Barista's
Den Bosch - De Muntel ▶

7. Platform
Keizer Karel Park
Amstelveen ▶

8. Nieuwe Buren
Lemmerweg-West
Súdwest-Fryslân ▶

9. Reflectie ▶

Het is vrijdagmiddag in het knusse pand van Buurtwerkkamer De Handreiking in Amsterdam Zuidoost. Meneer Khalid, een van de vaste bezoekers, komt binnen met een enorme schaal dolma's (druivenbladeren gevuld met groente en vlees). Het is een bedankje voor de hulp die hij kreeg van Carlien Oudejans. Meneer Khalid kreeg een veel te hoge energierekening en na wat uitzoekwerk, samen met Carlien, bleek die niet te kloppen. Uiteindelijk kreeg Meneer Khalid zelfs geld terug. Even later zit een bont gezelschap aan tafel te smullen van zijn dolma's. De aanwezigen spreken een mengelmoes van Nederlands, Arabisch, Engels en Spaans. Vandaag zitten er mensen uit Suriname, Ghana, Irak, de Dominicaanse Republiek en Nederland. Terwijl de schaal leger en leger raakt, ontvangt meneer Khalid glimlachend de complimenten voor de heerlijke dolma's. Ondertussen komt een groepje druk pratende Dominicaanse dames binnen. Sommigen nemen plaats in de kapsalon, anderen gaan naar computerles.



De wijk in vogelvlucht

Zuidoost: dynamisch stadsdeel met een stigma

De Handreiking ligt in de H-buurt, onderdeel van Amsterdam Zuidoost, in de volksmond ook wel de Bijlmer genoemd. De bevolkingssamenstelling van deze buurt is uitermate divers. Gebouwd eind jaren 60, volgens rationele planningsprincipes met hoge honingraatflats in een parkachtige omgeving, was de Bijlmer vanaf het begin niet populair bij de middenklassefamilies voor wie de buurt bedoeld was. De flats waren te duur en de omgeving was te anoniem (Dekker, 2017). Dat werd in de hand gewerkt door de strikte scheiding van wonen, werken, recreëren en verkeer (Pinkster et al, 2019; Van Engelen, 2012). Door de ruime beschikbaarheid van woningen kwamen er veel Surinamers wonen, met name na de onafhankelijkheid in 1975, en later Antillianen, Ghanezen, Nigerianen en Dominicanen. Maar zodra ze buiten het stadsdeel een huis konden krijgen, vertrokken ze weer om de criminaliteit en armoede te ontvluchten. De Bijlmer werd een doorvoerwijk, een tussenstap op weg naar beter (Pinkster et al, 2019a; Van Engelen, 2012).

Na grootschalige stedelijke vernieuwing vanaf de jaren 90 zijn de leefbaarheid en veiligheid de afgelopen vijftien jaar sterk verbeterd

(Pinkster et al, 2019a). De huidige inwoners beschrijven Zuidoost als groene, rustige buitenwijk met een multicultureel karakter en ruimte voor verschillen (Pinkster et al, 2019b). Of zoals Juriaan Otto, projectcoach en oprichter van de buurtwerkkamers het zegt: 'Het is een prachtig stadsdeel met enorme energie, er gebeurt altijd wat.' Desondanks blijft de beeldvorming over de Bijlmer overwegend negatief.



De uitdaging

Gebrek aan laagdrempelige ontmoetingsplek

De stedelijke vernieuwing bracht de H-buurt veel goeds, zoals opgeknapte woningen en pleinen.

Maar hardnekkige problemen laten zich niet zomaar wegrenoveren. 'De wijk kent nog veel bewoners met een bijstandsuitkering, veel mensen doen een beroep op de hulpverlening en de criminaliteit is er nog steeds relatief hoog', zegt Paul Chin, gebiedsmakelaar van stadsdeel Zuidoost. De overeind gebleven honingraatflats van de H-buurt werken die hardnekkige problemen wel in de hand, zegt Juriaan

Woord vooraf

1. De terugkeer van de sociale basis

2. Krachtstation

Kanaleneiland
Utrecht

3. Boeren-burger-initiatief

Noardeast-Fryslân

4. Buurtwerkkamer De Handreiking

H-buurt Amsterdam
Zuidoost

5. Het Wijkcentrum St. Joseph

Hilversum-Oost

6. Boefjes en Barista's

Den Bosch - De Muntel

7. Platform Keizer Karel Park

Amstelveen

8. Nieuwe Buren

Lemmerweg-West
Súdwest-Fryslân

9. Reflectie

Otto. Rigoureuze renovatie met sloop van de hoogbouw en grootschalige nieuwbouw zoals in andere buurten in Zuidoost ging goeddeels aan de H-buurt voorbij. De flats zijn verticale buurten op zichzelf en maken het voor nieuwkomers lastiger om in contact te komen met de wereld daarbuiten. Hierdoor leren zij minder goed de Nederlandse taal. Dit geldt bijvoorbeeld voor de relatief grote groepen van Dominicanen en Ghanezen. En als mensen ondersteuning of werk zoeken, ervaren zij hoge drempels bij professionele organisaties, terwijl zij bij sommige bewonersinitiatieven bepaalde expertise missen. Voor hen is het belangrijk dat er een laagdrempelig buurthuis is waar ze anderen kunnen ontmoeten en waar ze met vragen terecht kunnen', aldus Paul Chin. Zulke laagdrempelige ontmoetingsplekken zijn er weinig en voor zover ze er waren, zijn ze in de loop der tijd gesloten. In 2014 keerde het tij. Juriaan Otto kreeg van Woningcorporatie Eigen Haard en het stadsdeel de kans om in de H-buurt een Buurtwerkkamer te starten en die kans greep hij met beide handen aan. Eerder had hij dat al in Holendrecht en Venserpolder gedaan.



Het initiatief

Vinden, omarmen, verbinden, ontdekken, versterken

Buurtwerkkamers hebben een eigen manier van werken. Inzet is mensen hun eigen mogelijkheden en talenten te laten ontdekken, zodat ze hun leven beter kunnen maken. Dit gebeurt vanuit de gedachte dat iedereen een verhaal heeft, kwetsbaarheid er mag zijn en tweede (en derde en vierde) kansen geven de normaalste zaak van de wereld is. Buurtwerkkamers zijn laagdrempelig en worden gerund door en voor buurtbewoners. Een club vrijwilligers houdt Buurtwerkkamer De Handreiking draaiende. Alleen de coördinator is een sociaal professional, die als zzp'er in dienst is, evenals de assistent-coördinator.

Buurtwerkkamers hebben hun werkwijze recent omschreven in hun 'DNA-document'. Die werkwijze luidt: vinden, omarmen, verbinden, ontdekken en versterken. Jennifer Veltman: 'Mensen komen naar ons toe omdat ze nieuwsgierig zijn naar een activiteit

BETROKKEN PARTIJEN

- Sociale Dokter
- Stichting Woon
- Venzo
- Verbond van 100 of Verbond van Zuidoost met o.a. Alliantie Wijkzorg, Cordaan, HVO Querido, de Regenbooggroep, Stichting Mee, Ouder en Kind Team
- Bloei & Groei
- Focusgroep 'Scholen als energieambassade in de wijk'
- Stichting Roads
- Corporaties Eigen Haard en Ymere
- WPI
- Wijkleerbedrijf Calibris
- Pozo
- Stadmakerij
- Barrio Lobi Academie
- Vve
- Bewonerscommissies Haardstee en Hoptille
- Leef en leer (Nederlandse les)
- LSA
- Stichting Prisma
- Profor

Woord vooraf

1. De terugkeer van de sociale basis

2. Krachtstation Kanaleneiland Utrecht

3. Boeren-burger- initiatief Noardeast-Fryslân

4. Buurtwerkkamer De Handreiking H-buurt Amsterdam Zuidoost

5. Het Wijkcentrum St. Joseph Hilversum-Oost

6. Boefjes en Barista's Den Bosch - De Muntel

7. Platform Keizer Karel Park Amstelveen

8. Nieuwe Buren Lemmerweg-West Súdwest-Fryslân

9. Reflectie

als computerles of omdat ze hebben gehoord dat ze hier hulp kunnen krijgen met het afhandelen van post, bijvoorbeeld van de sociale dienst'. Initiatiefnemer Juriaan Otto vult aan: 'Op het moment dat iemand binnenstapt, omarmen wij de mens, zijn problemen én zijn mogelijkheden. Als dan blijkt dat iemand schulden heeft, gaan we daaraan werken. Maar we kijken ook meteen waar die persoon goed in is en wat hij kan bijdragen aan de Buurtwerkkamer. Dat kan iets heel simpels zijn als koffie komen drinken, maar ook: meehelpen bij schoonmaken of koken. We zetten in op wederkerigheid, hoe groot of klein die bijdrage ook is.'

Na dit omarmen volgt verbinden, vanuit de gedachte dat iedereen iemand nodig heeft om zich te kunnen ontwikkelen en zijn weg te vinden. Zo kan het zijn dat iemand van de Buurtwerkkamer met een inwoner meegaat naar de huisarts of iemand minder dure boodschappen laat doen. Vanuit het verbinden komt het ontdekken: door het meehelpen met koken, computerles geven of in de moestuin werken, ontdekken mensen hun eigen vaardigheden en talenten. En door die activiteiten kunnen mensen gaan dromen: over het aflossen van hun schuld, zodat ze hun kinderen nieuwe kleding kunnen geven, of over het doen van vrijwilligerswerk. Daarna volgt het versterken. Jennifer Veltman: 'Op een gegeven moment zijn mensen dusdanig empowered dat ze de sleutel krijgen van De Handreiking, vrijwilligerswerk gaan doen, in de schuldsanering komen, een baan vinden of alimentatie gaan betalen. Wij geven mensen verantwoordelijkheid zodat ze kunnen groeien'.

Vrijwilliger Carlien Oudejans stapte zelf ook bij de Buurtwerkkamer binnen als nieuwsgierige bewoner uit de straat. Ze is vanwege gezondheidsproblemen volledig afgekeurd. 'Ik zat veel thuis en bracht ooit eens wat spullen langs voor de rommelmarkt die ze hier organiseerden. Het voelde meteen als een warm nest, omdat alles door buurtbewoners wordt gedaan. Het fijne is: al heb je een

probleem, je wordt hier niet als je probleem gezien. Inmiddels ben ik een zeer actieve vrijwilliger. Ik haal bijvoorbeeld fondsen binnen en ik ben een moestuin begonnen. Veel mensen blijven plakken, als vrijwilliger, of komen in aanmerking voor een vrijwilligersvergoeding, zoals ik.'

In de moestuin van Carlien leren wijkbewoners elkaar kennen. 'Laatst hoorde ik een Afghaanse en Surinaamse dame hier bespreken in welk gerecht je prei kunt verwerken. En toen er een tijdje geleden een paar straten verderop een dodelijke schietpartij had plaatsgevonden, zochten bewoners elkaar hier op.' Paul Chin noemt de moestuin 'een groen buurthuis'. Ook activiteiten als buurtfeestjes brengen bewoners met diverse achtergronden bij elkaar. 'Mensen vragen elkaar om hulp tijdens de Nederlandse les of computerles', vult Jennifer Veltman aan.



Successen en kansen

Mogelijkheden ontdekken

Buurtwerkkamer De Handreiking slaagt erin om steeds meer bewoners van de H-buurt hun mogelijkheden te laten ontdekken en hun problemen te laten aanpakken, blijkt uit de jaarcijfers. Zo zijn er 23 actieve vrijwilligersgroepen (terwijl er 4 werden verwacht) en deden 333 mensen (in plaats van de verwachte 150) mee aan sociale ontmoetingsactiviteiten zoals 'eettafels' en 'wandelen'. Regelmatig neemt de Buurtwerkkamer vrijwilligers in dienst die langdurig in de bijstand hebben gezeten. Sommigen stromen na verloop van tijd door naar een andere baan. De voor-en-door-de-buurtmethodiek, met maar één betaalde coördinator, is een belangrijke factor in dit succes. 'Het initiatief is echt gedragen door de buurtbewoners zelf en is daardoor heel laagdrempelig', zegt Paul Chin.

Woord vooraf

1. De terugkeer van de sociale basis

2. Krachtstation

Kanaleneiland
Utrecht

3. Boeren-burger-initiatief

Noardeast-Fryslân

4. Buurtwerkkamer De Handreiking

H-buurt Amsterdam
Zuidoost

5. Het Wijkcentrum St. Joseph

Hilversum-Oost

6. Boefjes en Barista's

Den Bosch - De Muntel

7. Platform Keizer Karel Park

Amstelveen

8. Nieuwe Buren

Lemmerweg-West
Súdwest-Fryslân

9. Reflectie

De continuïteit van de financiering van de Buurtwerkkamer en het feit dat de locatie wordt gefaciliteerd door de gemeente Amsterdam en woningcorporaties Eigen Haard, Ymere en Rochdale dragen ook bij aan het succes. Evenals de goede samenwerking met andere welzijnsorganisaties en bewonersinitiatieven.

Juriaan Otto: 'Met sommige organisaties hebben we concrete werkafspraken, soms verwijzen we mensen naar elkaar door. Wij zijn een belangrijke partner, omdat veel mensen met een latente zorgvraag wel bij ons komen, maar niet bij de formele partijen. Om hen te bereiken moet je informele organisaties zoals De Buurtwerkkamer inschakelen. Dat doen we nu bijvoorbeeld in de pilot Verbond van 100.'

Het versterken van het individuele welzijn via de Buurtwerkkamer-methodiek mag dan een succes zijn, het bereik is nog beperkt en het verbinden van groepen blijkt lastiger dan vooraf gedacht. De onderlinge verbanden zijn zo sterk dat zij overbruggende verbindingen in de weg staan. Jennifer Veltman: 'We bereiken hier minder mensen met de formulierenbrigade dan in bijvoorbeeld Holendrecht. Mensen laten zich het liefst helpen door iemand uit hun eigen gemeenschap, omdat zij vaak niet goed Nederlands spreken, ook al wonen ze hier al twintig jaar. En de mensen die hier wel komen, zitten tijdens het eten in hun eigen groepje, waar ze dan Spaans of Ghanees praten. We hebben wel eens een spaarpot neergezet waar iedereen die tijdens het eten geen Nederlands sprak geld in moest doen. Maar dat werkte niet. Je kunt mensen niet dwingen.' Juriaan Otto: 'Verbinden begint al bij het eten van elkaars gerechten, maar Dominicanen eten alleen Dominicaanse gerechten en Ghanezen alleen Ghanese gerechten. Typisch gevalletje van "wat de boer niet lust..." Maar dat wekt natuurlijk niet zoveel vertrouwen'. En er komen vooral vrouwen naar de Buurtwerkkamer. Dat heeft te maken met de traditionele gezinsopvattingen bij nieuwkomergezinnen, waarin de man werkt

en de vrouw thuis is en de kinderen naar school brengt. Daarnaast kloppen mannen niet zo makkelijk aan bij anderen met hun persoonlijke problemen, denkt Juriaan Otto.

Een andere kwestie is de sfeer van concurrentie tussen bewonersinitiatieven en wantrouwen van oorspronkelijke Zuidoost-bewoners naar initiatieven als de Buurtwerkkamers die afkomstig zijn van buiten Zuidoost. Dit komt door de grote afhankelijkheid van veel andere bewonersinitiatieven van subsidie van de gemeente. Daarom zet de Buurtwerkkamer in op ambassadeurs: medewerkers van de Buurtwerkkamer die geboren en getogen zijn in Zuidoost, die het contact met partners voor hun rekening nemen. Bovendien was er voorheen weinig communicatie tussen de gemeente en De Handreiking, omdat onduidelijk was wie bij de gemeente nu verantwoordelijk was voor dit initiatief. Hierdoor kwamen beide partijen niet toe aan het bundelen van hun krachten voor de H-buurt. Inmiddels weten De Handreiking en de gemeente elkaar beter te vinden en is gebiedsmakelaar Paul Chin regelmatig bij de Buurtwerkkamer te vinden.

Ondanks deze zoektocht naar overbruggingsmomenten en onderling vertrouwen tussen organisaties, viert De Handreiking ook zijn successen. Zo ontpopt zich regelmatig een sterke vrijwilliger. Zij of hij stroomt na verloop van tijd dan wel vaak door naar een betaalde baan voor meer uitdaging en dan is het weer wachten op de volgende vrijwilliger. En buurtbewoners met allerlei achtergronden weten de Buurtwerkkamer te vinden voor een kopje koffie. 'Er is zo veel menselijk potentieel op deze plek, maar we moeten ook realistisch zijn gezien de omvang van problemen van buurtbewoners. We kunnen er meer uithalen, maar in verhouding met andere Buurtwerkkamers doen we het hier best aardig', aldus Juriaan.

Woord vooraf

1. De terugkeer van de sociale basis

2. Krachtstation Kanaleneiland Utrecht

3. Boeren-burger- initiatief Noardeast-Fryslân

4. Buurtwerkkamer De Handreiking H-buurt Amsterdam Zuidoost

5. Het Wijkcentrum St. Joseph Hilversum-Oost

6. Boefjes en Barista's Den Bosch - De Muntel

7. Platform Keizer Karel Park Amstelveen

8. Nieuwe Buren Lemmerweg-West Súdwest-Fryslân

9. Reflectie



De balans opmaken

Individuele aanpak met lichte overbruggende ontmoetingen

Hoe dragen de aanpak en activiteiten van Buurtwerkkamer De Handreiking bij aan sociale samenhang in de H-buurt? De werkwijze van De Handreiking is gefundeerd op het geloof in mogelijkheden van en tweede kansen voor ieder mens, waaruit volgt dat het wijkbewoners zelf zijn die bepalen aan welke activiteiten behoefte is en dit ook uitvoeren. Deze voor en door de buurt-gedachte maakt De Handreiking tot een laagdrempelige plek waar wijkbewoners afkomstig uit alle windstreken komen voor individuele ondersteuning en voor ontmoeting. De nadruk ligt daarbij op het versterken van het individu, volgens het adagium 'Wie één mens redt, redt de mensheid'. Zo zou de indruk kunnen ontstaan dat sociaal kapitaal hier niet kan groeien. Wie beter kijkt ziet echter dat deze individuele benadering juist de sleutel is om een 'wij' in deze buurt te creëren.

De veelheid en zwaarte van sociale problemen waar mensen mee te maken hebben vraagt een grotere investering qua ondersteuning voordat zij zich in kunnen zetten voor een gedeeld algemeen belang wat noodzakelijk is voor bridging. Mensen hebben wel iets anders aan hun hoofd dan tijd en energie steken in een collectief belang. Bovendien staat de sterke bonding binnen onder meer Spaanstalige en Ghanese gemeenschappen de ontwikkeling van bridging in de weg. Er is echter wel degelijk bridging potentieel. De voorbeelden van wijkbewoners die nu zelf actief zijn bij De Handreiking tonen aan dat op het moment dat een wijkbewoner haar of zijn individuele problemen voldoende het hoofd kan bieden, ruimte ontstaat om zich in te zetten voor het belang van anderen. Zo geven zij bridging vorm.

Linking is nog onvoldoende ontwikkeld om op grotere schaal aan een wij-in-de-wijkaanpak te werken samen met de gemeente en

welzijnspartners, maar de contacten en samenwerkingen zijn er wel degelijk.

In een wijk als de H-buurt, met complexe, hardnekkige problemen, lijkt vooralsnog een lichte vorm van gemeenschap waarin bewoners naar elkaar omkijken, het hoogst haalbare. Het lukt De Handreiking om deze bescheiden verwachting te realiseren, zij het binnen haar eigen muren. Met een hardnekkig geloof in de mogelijkheden van ieder mens geven zij de buurt een plek waar een 'wij' ervaren kan worden. En dat resulteert dan weer in een gedekte tafel op vrijdagmiddag met een bont gezelschap aan buurtbewoners die samen eten van de dolma's van meneer Khalid.



Reflectie

Sterke onderlinge relaties

Bij alle aanwezige etnische groepen in de H-buurt is sprake van een sterke mate van bonding. Door hun culturele achtergrond en gebrekkige kennis van de Nederlandse taal vinden zij hulp en ondersteuning voor een belangrijk deel in hun eigen gemeenschap. Keerzijde van deze sterke onderlinge relaties is dat hun solidariteit en bijbehorende acties nog te vaak alleen voor de eigen gemeenschap gelden. De medewerkers van De Handreiking zijn zich van de segregatie bewust en mede daarom is besloten een neutrale plek te bieden voor alle groepen; voor activiteiten gericht op één etnische of religieuze groep is geen plaats. Zo stimuleert De Handreiking de beperkte mogelijkheid tot bridging.

Door de diverse etnische achtergronden van de wijkbewoners zijn interacties bij De Handreiking vanzelf meer overbruggend: hier ontmoet je onvermijdelijk bewoners met een andere etnische achtergrond dan jij. Vanwege multiproblematiek en de sterke mate van bonding is het echter lastig voor deze groepen om elkaar te

Woord vooraf

1. **De terugkeer van de sociale basis**

2. **Krachtstation**
Kanaleneiland
Utrecht

3. **Boeren-burger-initiatief**
Noardeast-Fryslân

4. **Buurtwerkkamer De Handreiking**
H-buurt Amsterdam
Zuidoost

5. **Het Wijkcentrum St. Joseph**
Hilversum-Oost

6. **Boefjes en Barista's**
Den Bosch - De Muntel

7. **Platform Keizer Karel Park**
Amstelveen

8. **Nieuwe Buren**
Lemmerweg-West
Súdwest-Fryslân

9. **Reflectie**

vinden op gedeelde solidariteitsnormen en -waarden. De kennis over behoeften en wensen van iedere groep ontbreekt, omdat men elkaar eenvoudigweg niet kan verstaan. Daarnaast hebben mensen zelf zoveel problemen om op te lossen, dat zij geen tijd en energie overhebben om zich ook nog in te zetten voor een collectief belang. Lichte overbruggende contacten (elkaar groeten, met elkaar eten, samen in dezelfde taalles zitten en elkaar dan helpen) lijken dan ook het hoogst haalbare.

Meer bridging kan ontstaan op het moment dat een wijkbewoner haar of zijn individuele problemen voldoende het hoofd kan bieden, zo laten de vrijwilligers zien die nu bij De Handreiking actief zijn. Ook al lijkt de individuele aanpak van De Handreiking dus op het eerste gezicht bridging sociaal kapitaal in de weg te staan, dit zou in deze buurt met zijn hardnekkige problemen wel eens de sleutel kunnen zijn tot overbruggende verbindingen en een sterkere sociale samenhang in de wijk.

De Handreiking zet ook in op verdere ontwikkeling van bridging voor de organisatie door samen te werken met tal van andere bewonersinitiatieven in Zuidoost. Dit vanuit de gedachte dat je samen meer wijkbewoners bereikt en zo een grotere positieve impact kan hebben. Wat hen hierin hindert, behalve

hun 'buitenstaandersimago', is de onduidelijkheid over hun positie: zijn de Buurtwerkkamers een formele partij gezien de werkzame professional in elke Buurtwerkkamer of zijn ze een bewonersinitiatief voortkomend uit de wens van wijkbewoners om activiteiten te organiseren en elkaar te ontmoeten? Zo kan er onduidelijkheid ontstaan bij bewonersinitiatieven in Zuidoost, maar ook bij welzijnsorganisaties, het stadsdeel of de centrale stad over met wie zij hier te maken hebben en hoe zij zich onderling tot elkaar verhouden. Het feit dat de Buurtwerkkamers kenmerken hebben van zowel een bewonersinitiatief als een welzijnspartij, met de nadruk op eerstgenoemde, is zo enerzijds hun kracht (*best of both worlds*) en anderzijds bemoeilijkt het de relaties met andere partijen. Terwijl om de grootste veranderingen te kunnen realiseren juist die goede relaties met vooral het stadsdeel en de gemeente cruciaal zijn. De hernieuwde contacten met het stadsdeel zijn een stap in de goede richting om zo onderling vertrouwen te kweken en een partnerschap aan te gaan over wat er in Zuidoost moet gebeuren en hoe. De samenwerking met formele welzijnsorganisaties en informele bewonersorganisaties in het Verbond van 100 is eveneens een positieve ontwikkeling. De Handreiking is dus op de goede samenwerkingsweg en haalt er misschien ook wel het maximale uit in een instabiele bestuursomgeving en in een etnisch verzuilde sociale basis.

Woord vooraf ▶

1. De terugkeer van de sociale basis ▶

2. Krachtstation
Kanaleneiland
Utrecht ▶

3. Boeren-burger-
initiatief
Noardeast-Fryslân ▶

4. Buurtwerkkamer
De Handreiking
H-buurt Amsterdam
Zuidoost ▶

5. Het Wijkcentrum
St. Joseph
Hilversum-Oost ▶

6. Boefjes en Barista's
Den Bosch - De Muntel ▶

7. Platform
Keizer Karel Park
Amstelveen ▶

8. Nieuwe Buren
Lemmerweg-West
Súdwest-Fryslân ▶

9. Reflectie ▶

Een klassiek multifunctioneel wijkcentrum

Het wijkcentrum St. Joseph in Hilversum-Oost

Auteurs: Jasper van de Kamp & Peter Rensen



Woord vooraf

1. De terugkeer van de sociale basis

2. Krachtstation
Kanaleneiland
Utrecht

3. Boeren-burger-
initiatief
Noardeast-Fryslân

4. Buurtwerkkamer
De Handreiking
H-buurt Amsterdam
Zuidoost

5. Het Wijkcentrum
St. Joseph
Hilversum-Oost

6. Boefjes en Barista's
Den Bosch - De Muntel

7. Platform
Keizer Karel Park
Amstelveen

8. Nieuwe Buren
Lemmerweg-West
Súdwest-Fryslân

9. Reflectie

HET WIJKCENTRUM ST. JOSEPH IN HILVERSUM-OOST



Hilversum-Oost

HILVERSUM-OOST IN FEITEN EN CIJFERS

Aantal inwoners	20.610
Opvallendste demografische kenmerken	<ul style="list-style-type: none">• 30% van de inwoners heeft een migratieachtergrond, waarvan ongeveer 18% een niet-westerse migratieachtergrond heeft.• De wijk is zeer divers, er wonen mensen van alle leeftijden en vooral veel gezinnen.
Sociaal-economische kenmerken	<ul style="list-style-type: none">• Het gemiddeld bruto-inkomen per inwoner is ongeveer € 23.000 per jaar. Dit is ver onder het landelijk modaal inkomen van € 37.000 per jaar.• 41% heeft een laag huishoudinkomen, 37% heeft een modaal huishoudinkomen, 22% heeft een hoog huishoudinkomen. Ongeveer 1 op de 11 inwoners zit in de bijstand of is gepensioneerd. De wijk bestaat voor 50% uit sociale huurwoningen. De gemiddelde waarde van een huis is € 218.000.
Algemene karakterisering van de wijk	<ul style="list-style-type: none">• Hilversum-Oost bestaat uit verschillende buurten. De Liebergenbuurt is een jaren 30-wijk met 50% sociale huurwoningen, bestaande uit hoogbouw en dicht op elkaar gebouwde rijtjeswoningen. De Astronomische buurt heeft ook lange lanen met veel groen. In de nieuwe buurt Anna's Hoeve is veel in opbouw.
Overig	<ul style="list-style-type: none">• In de wijk wonen relatief veel mensen met ggz-problematiek.

Woord vooraf ▶

1. De terugkeer van de sociale basis ▶

2. Krachtstation
Kanaleneiland
Utrecht ▶

3. Boeren-burger-initiatief
Noardeast-Fryslân ▶

4. Buurtwerkkamer
De Handreiking
H-buurt Amsterdam
Zuidoost ▶

5. Het Wijkcentrum
St. Joseph
Hilversum-Oost ▶

6. Boefjes en Barista's
Den Bosch - De Muntel ▶

7. Platform
Keizer Karel Park
Amstelveen ▶

8. Nieuwe Buren
Lemmerweg-West
Súdwest-Fryslân ▶

9. Reflectie ▶

In de centrale ruimte van wijkcentrum St. Joseph zit 'de ontmoetingsgroep': tien mensen, jong en oud, mannen en vrouwen. Hanna*, een keurig geklede dame, vertelt dat ze wekelijks deelneemt aan deze groep. Wanneer we even bij haar aanschuiven, blijkt dat deze groep op dit moment een belangrijke rol speelt in haar leven. Ze vertelt: 'Mijn probleem is: als ik niet naar m'n werk hoef, dan heb ik heel sterk de neiging me terug te trekken.' Zij heeft een turbulente tijd achter de rug. Verlies van een goede baan, sociaal isolement, te veel drinken, sociale verwaarlozing en dakloosheid. Een snelle val die eindigde in de lokale daklozenopvang De Cocon. Maar ze is op de weg terug. Volgende week gaat ze kennis maken met een klein meubelmakersbedrijfje waar ze kan gaan werken. Dat geeft – naast de ontmoetingsgroep – weer extra houvast.



De wijk in vogelvlucht

Een volkswijk in beweging

Hilversum-Oost ligt tussen het Mediapark, het centrum en de toeritten naar de snelwegen A1 en A27. De wijk is gemengd, maar vanouds overwegend een volkswijk met bovengemiddeld veel sociale huurwoningen. Het hele palet aan sociale problematiek, variërend van individuele en gezinsproblematiek tot spanningen tussen bevolkingsgroepen en vormen van ondermijning, zijn in die mate aanwezig dat professionele organisaties er de handen vol aan hebben. Shirley Albus, buurtregisseur van het Sociaal Plein van de gemeente Hilversum, ziet de problemen dagelijks voorbijkomen. Bij het Sociaal Plein kunnen mensen terecht met al hun vragen op het gebied van inkomen, zorg, werk en jeugd. 'Er speelt hier veel', zegt ze. 'Het inkomen van veel mensen is laag. Zij kunnen net rondkomen. Er hoeft maar dit te gebeuren of ze raken in de problemen. En dan blijven de mensen ook thuis. Dat brengt mensen in een isolement.'



De uitdaging

Hoe verbindt St. Joseph?

Hoe zorg je voor een levendige buurt waar mensen in een kwetsbare positie zich thuis voelen en als zij dat willen actief mee kunnen doen? In Hilversum werkt de gemeente samen met partijen in zorg en welzijn aan deze opgave. Dit werd gestimuleerd door de deelname van Versa Welzijn, een grote welzijns partij in Hilversum, aan het VWS-programma Versterken sociale basis. Het wijkcentrum St. Joseph speelt een belangrijke rol bij het versterken van de sociale basis in de wijk Hilversum-Oost. Hoe draagt het wijkcentrum bij aan verbinding tussen bewoners? Aan het woord zijn Ria de Jong, een actieve bewoonster, Shirley Albus, buurtregisseur van het Sociaal Plein, Roselien Ramkhelawan, sociaal werker en Tine Hoofd, programmamanager innovatie, deskundigheidsbevordering en kwaliteit van Versa Welzijn.

Woord vooraf

1. De terugkeer van de sociale basis

2. Krachtstation

Kanaleneiland
Utrecht

3. Boeren-burger-initiatief

Noardeast-Fryslân

4. Buurtwerkkamer De Handreiking

H-buurt Amsterdam
Zuidoost

5. Het Wijkcentrum St. Joseph

Hilversum-Oost

6. Boefjes en Barista's

Den Bosch - De Muntel

7. Platform Keizer Karel Park

Amstelveen

8. Nieuwe Buren

Lemmerweg-West
Súdwest-Fryslân

9. Reflectie



Het initiatief

Een klassiek multifunctioneel wijkcentrum

St. Joseph is het grootste wijkcentrum in Hilversum-Oost. Op de begane grond is een grote ontmoetingsruimte, smaakvol ingericht als een huiskamer met verschillende hoekjes. Er bevindt zich ook een professionele keuken, een multifunctioneel leslokaal en een informatie- en adviespunt, gerund door vrijwillige gastvrouwen. Op de eerste etage is een klein winkeltje met tweedehands kleding, een lokaal waar ouderen en kleine kinderen van de kinderopvang elkaar een paar keer per week ontmoeten, een buurtboekenbieb, een stilleruimte – die ook als gebedsruimte kan worden gebruikt – en een ruimte voor sport en bewegen. Elke week zijn er talloze activiteiten, variërend van klaverjassen tot ontmoetingsgroepen voor mensen in een kwetsbare positie.

In het wijkcentrum is wekelijks een spreekuur van HilverZorg, Sherpa, MEE, de buurtcoördinator van de gemeente en Versa Welzijn. Zo nodig zijn ook de brandweer en de politie aanwezig. Er zijn korte lijnen met diverse medische centra en Sherpa (voor mensen met een verstandelijke beperking), met de woningcorporaties en de buurtcoördinator van de gemeente. Buurtregisseur Shirley Albus van de gemeente zorgt dat er goede contacten zijn tussen het wijkcentrum en het Sociaal Plein, waar burgers terecht kunnen met hun vragen op het terrein van zorg en welzijn.

Een veilige haven

Roselien Ramkhelawan is sociaal werker in St. Joseph. Ze kent de verhalen van alle mensen in de ontmoetingsgroep waar Hanna deel van uitmaakt. De ontmoetingsgroep is een initiatief van een van de leden. Versa en HilverZorg ondersteunden de groep. Tot in de woorden van Ramkhelawan 'een beweging' op gang was gekomen en de professionals wat meer naar de achtergrond zijn getreden.

De ontmoetingsgroep is een voorbeeld van de manier van werken die door St. Joseph wordt nagestreefd. Aandacht voor mensen in een kwetsbare positie, onderzoeken waar zij zelf behoefte aan hebben en daarvoor een veilige omgeving bieden, zodat ze in hun kracht gezet worden.

St. Joseph biedt ruimte aan diverse groepen mensen, zo ook aan bewoners in een kwetsbare positie. Bij de eetgroep 'Gebakken Peren' kan iedereen aanschuiven. Er komen bijvoorbeeld veel mensen met psychische problemen. 'Deze mensen wonen wel in onze wijk, maar kunnen er moeilijk hun draai vinden, omdat veel ontmoetingsplekken gesloten zijn', zegt Ramkhelawan. 'Bij de Gebakken Peren kunnen ze hun verhaal kwijt. Iedereen mag aanschuiven. En wie weet waar de ontmoeting met anderen toe leidt.' Het 'Huis van Fatima' is een ander voorbeeld. Een ontmoetingsplek voor eerstegeneratiemigranten die 'vergeetachtig' worden. Ook hun verzorgenden zijn welkom.

In St. Joseph worden individuele problemen, zoals beginnende dementie, dakloosheid of gevoelens van paniek, zoveel mogelijk met buurtgenoten en lotgenoten opgelost. Zo helpen alle inwoners in de wijk elkaar. Iedereen heeft kwaliteiten die van waarde zijn. Dit zie je terugkomen in het wijkcentrum en de werkwijze van de vrijwilligers en de professionals. Professionele ondersteuning is er om mensen te helpen het samen zelf te doen. Dure en tijdrovende indicaties worden zoveel mogelijk vermeden.

Zingen om elkaar te helpen

'Wat zo goed is aan de mensen van St. Joseph', zegt Shirley Albus van de gemeente, 'is dat ze eropuit gaan, de buurt in. Er is een beweging van de buurt naar binnen en een beweging van het wijkcentrum naar buiten.' Ria de Jong is hiervan het levende bewijs. Als actieve bewoonster is zij nauw verbonden aan St. Joseph en tegelijkertijd speelt ze een belangrijke rol in de wijk.

Woord vooraf

1. De terugkeer van de sociale basis

2. Krachtstation

Kanaleneiland
Utrecht

3. Boeren-burger-initiatief

Noardeast-Fryslân

4. Buurtwerkkamer De Handreiking

H-buurt Amsterdam
Zuidoost

5. Het Wijkcentrum St. Joseph

Hilversum-Oost

6. Boefjes en Barista's

Den Bosch - De Muntel

7. Platform Keizer Karel Park

Amstelveen

8. Nieuwe Buren

Lemmerweg-West
Súdwest-Fryslân

9. Reflectie

Vijftien jaar geleden klopte De Jong zelf aan voor hulp. De zorg voor haar man en meervoudig gehandicapte dochter Jessamy werd haar te veel. Het Steunpunt Mantelzorg hielp haar een handje. Zo kwam ze ook bij het mantelzorgkoor 'de Lichtpuntjes', dat elke maand gebruikt maakt van een ruimte in het St. Joseph. 'Zingen is het excuus om met elkaar te zijn en elkaar een handje te helpen', zegt De Jong. Haar inmiddels 30-jarige dochter Jessamy gaat altijd mee, iedereen is welkom, ook mensen met lichamelijke of psychische beperkingen. Dat hoort bij het mantelzorgkoor.

Inmiddels draaien De Jong en andere mantelzorgers zelf het mantelzorgkoor. Uit het mantelzorgkoor komen ook allerlei andere mooie dingen voort, zoals de mantelzorgdag in het raadhuis van Hilversum. Maar dat niet alleen, wordt tijdens het interview duidelijk, dat vanwege de zorg voor Jessamy bij haar thuis plaats heeft. In huize De Jong is het een gezellige bedoening. Thijs, een man uit de buurt, klopt spontaan aan. De Jong heeft ons dan al toevertrouwd dat Thijs periodes kent waarin hij in de war is, en de politie een paar keer is opgetreden. 'Maar', zegt ze, 'het is een

schat van een jongen.' Een half uurtje later zwaait Ansane voor het raam. Voor haar vult Ria formulieren in. Zo blijkt De Jong heel veel te doen voor de buurt en haar bewoners. Dat doet ze met plezier en trots, vanuit het besef dat het haar ook ooit op de been heeft gehouden. Daarbij wordt ze – waar ze dat wil – ondersteund door de professionals van St. Joseph.

Wanneer het gaat om het verbinden van bewoners met het wijkcentrum en andersom valt steeds de naam Tukkie Tuk. Zij is een van de acht opbouwwerkers van Versa Welzijn die voortdurend in de buurt te vinden is, mensen uitnodigt of doorverwijst, verbindingen maakt tussen mensen onderling en organisaties. Ze doet dat al lang in Hilversum en heeft daardoor veel kennis over de wijk. Bewoners als De Jong, maar ook Shirley Albus roemen haar. Tukkie Tuk kan dit werk doen nu de gemeente twee sociaal verbinders in het wijkcentrum subsidieert. De sociaal verbinders bewaken 'het samenzijn in het wijkcentrum', zodat de opbouwwerkers naar buiten kunnen.

BETROKKEN PARTIJEN

- Wijkcentrum St. Joseph
- De gemeente Hilversum
- De buurtcoördinator van de gemeente
- De buurtregisseur van het Sociaal Plein
- Lokale initiatieven als 'Gebakken Peren', 'Het Huis van Fatima' en mantelzorgkoor 'de Lichtpuntjes'
- Actieve vrijwilligers en inwoners
- Versa Welzijn: maatschappelijke hulp in de wijk
- HilverZorg: biedt zorg gedurende alle levensfasen in het proces van ouder worden
- Sherpa: voor mensen met een verstandelijke en lichamelijke beperking
- MEE Utrecht, Gooi & Vecht: voor mensen met een kwetsbaarheid of beperking
- Stichting Woningcorporaties Het Gooi en Omstreken
- Politie en brandweer zijn regelmatig aanwezig bij het wekelijkse spreekuur

Woord vooraf

1. De terugkeer van de sociale basis

2. Krachtstation

Kanaleneiland
Utrecht

3. Boeren-burger-initiatief

Noardeast-Fryslân

4. Buurtwerkkamer De Handreiking

H-buurt Amsterdam
Zuidoost

5. Het Wijkcentrum St. Joseph

Hilversum-Oost

6. Boefjes en Barista's

Den Bosch - De Muntel

7. Platform Keizer Karel Park

Amstelveen

8. Nieuwe Buren

Lemmerweg-West
Súdwest-Fryslân

9. Reflectie

Sociaal werker Ramkhelawan wijst bovendien op het belang van de methodiek of grondhouding die Versa Welzijn in de buurten toepast. Alle werkers maken gebruik van *Asset-Based Community Development*, ofwel ABCD. *Asset* betekent hulpbron. Alle werkers gaan ervan uit dat in elke buurt hulpbronnen aanwezig zijn. De kunst van buurtontwikkeling is om deze bronnen te vinden en tot bloei te laten komen. Met speciale belangstelling voor mensen in een kwetsbare positie. Het werk van Ria de Jong in de wijk is zo'n hulpbron. Het mantelzorgkoor is een goed voorbeeld hoe mensen met een beperking toch mee kunnen doen.



Successen en kansen

De deuren staan weer open

St. Joseph draagt zeker bij aan het versterken van de sociale basis in Hilversum-Oost. Het verbindt bewoners en heeft daarmee ook succes onder mensen in een kwetsbare positie. Alleen al de ontmoetingsgroepen hebben een substantiële invloed op de levens van de deelnemers en hun directe netwerk. Het wijkcentrum wordt gedragen door bijna zestig vrijwilligers. Via het informele en formele netwerk van het wijkcentrum worden verbindingen gelegd met passende dagbesteding, zoals in het geval van de meubelmakerij waar Hanna haar creatieve talent kan beproeven. Wat het mantelzorgkoor voor een jonge vrouw met een ernstige meervoudige handicap betekent is moeilijk te meten. Maar Jessamy mag er letterlijk zijn en dat is waardevol.

Ondersteuning, ontwikkeling en empowerment van bewoners hoeft niet alleen plaats te vinden binnen de muren van het wijkcentrum, integendeel. Het huis van Ria de Jong heeft voor bewo-

ners als Thijs en Ansane een lagere drempel dan St. Joseph. Maar de verbinding is er en kan benut worden op het moment dat het nodig is, bijvoorbeeld wanneer er bij Thijs een crisis optreedt. Dan staat de politie er niet alleen voor, maar kan ze de samenwerking zoeken met buurtbewoners die de draad met Thijs weer kunnen oppakken. De grenzen tussen formeel en informeel, tussen binnen en buiten St. Joseph zijn doorlatend, de deuren staan open.

Maar is het genoeg? Harde cijfers over het bereik en de resultaten ontbreken. En waar wel cijfers beschikbaar zijn, lijkt nog verbetering mogelijk. Buurtregisseur Albus weet bijvoorbeeld dat er 4000 mensen met schulden in Hilversum wonen. Van hen zijn er 500 in beeld.

Bewoonster De Jong heeft ook haar twijfels over het bereik. 'Het zijn vaak dezelfde mensen die in St. Joseph komen, een vaste klik', zegt ze. En tot grote spijt van De Jong lukt het niet altijd om groepen in het wijkcentrum met elkaar te verbinden.

Tine Hoofd, programmamanager innovatie, deskundigheidsbevordering en kwaliteit van Versa, laat de kritiekpunten tot haar doordringen. Bijna filosofisch: 'Natuurlijk is het goed verschillende groepen met elkaar te verbinden. Maar een sociaal werker of een vrijwilliger bepaalt niet de ene kant van de brug én de andere kant van de brug.' En ze vervolgt: 'Het verbinden van groepen verloopt niet volgens een systematisch, van tevoren uitgedacht plan. Maar het laagdrempelige karakter van de verschillende activiteiten én het uitgaan van de kracht van mensen biedt de mogelijkheden tot verbinding tussen de bewoners. De veiligheid die er geboden wordt, heeft tot gevolg dat mensen weer naar elkaar om gaan kijken en een band met elkaar opbouwen.'

Woord vooraf

1. De terugkeer van de sociale basis

2. Krachtstation Kanaleneiland Utrecht

3. Boeren-burger- initiatief Noardeast-Fryslân

4. Buurtwerkkamer De Handreiking H-buurt Amsterdam Zuidoost

5. Het Wijkcentrum St. Joseph Hilversum-Oost

6. Boefjes en Barista's Den Bosch - De Muntel

7. Platform Keizer Karel Park Amstelveen

8. Nieuwe Buren Lemmerweg-West Súdwest-Fryslân

9. Reflectie



De balans

'Het gaat nu goed'

De stabiliteit die het wijkcentrum de buurt geeft wordt mede geboden doordat het wijkcentrum geen winst hoeft te maken. De publieke zaak staat voorop. Professionals van de verschillende organisaties werken samen en zijn het erover eens dat de bewoner en zijn wensen en kansen centraal moet staan, hoewel de bewoners niet direct de doelen van het wijkcentrum bepalen. De gemeente steunt de aanpak en is actief betrokken in de persoon van de buurtregisseur van het Sociaal Plein, Shirley Albus, en de buurtcoördinator.

Sociaal professionals, een grote groep vrijwilligers en actieve bewoners werken niet alleen in maar ook *vanuit* het buurtcentrum. De sleutelspelers zijn een groot deel van hun tijd in de wijk om – vaak gericht – een praatje te maken, erachter te komen wat er speelt en aan bewoners te vragen waar behoefte aan is. Zo zijn zij verbinders in de wijk en voelen de mensen zich welkom in het wijkcentrum. Het buurtcentrum is zo in staat om mensen te ontvangen die anders thuis zouden blijven. Tukkie Tuk, opbouwwerker, heeft sinds jaar en dag een goede positie in de wijk. Zij wordt vertrouwd en voert samen met sociaal werkers een permanente strijd tegen de klikjesvorming in het wijkcentrum.

Het multifunctionele wijkcentrum St. Joseph weet door veel en verschillende activiteiten mensen met elkaar te verbinden. Bezoekers voelen zich er veilig. Mensen verbinden zich met elkaar op basis van een gemeenschappelijke interesse of achtergrond. De mensen die aansluiten bij activiteiten in het wijkcentrum verschillen vaak net zo veel van elkaar als dat ze iets gemeen hebben. Bij het mantelzorgkoor maakt het niet uit of je wel of geen mantelzorger bent, als je maar wilt zingen of luisteren. Het wijkcentrum weet

een brug te slaan tussen verschillende groepen op basis van een of meerdere gemeenschappelijke kenmerken.

St. Joseph bereikt honderden mensen en hun directe netwerk. Maar lukt het in het algemeen om mensen te bereiken die nu geïsoleerd zijn, die iets voor de buurt kunnen betekenen en voor wie de buurt iets zou kunnen betekenen? 'Ik weet het niet', is het eerlijke antwoord van Tine Hoofd. 'Het gaat om het creëren van beweging. Het zijn allemaal pilots. Hilversum-Oost is onze proeftuin. Er heerst nu een ondernemende sfeer. Je moet het zo zien, het wijkcentrum is niet alleen het gebouw van St. Joseph, het wijkcentrum is overal. Het gaat nu goed.'



Reflectie

Het is geen planmatige truc

De ervaringen in Hilversum leveren enkele nuttige inzichten op over bonding, bridging en linking. Allereerst dat bridging niet afdwingbaar is. Er is geen planmatige truc voor. Wat wel kan is: voorwaarden creëren waaronder bonding en bridging tot stand komen. Methodisch werken is daarbij behulpzaam en *Asset-Based Community Development* een bruikbare visie. De ABCD-methode zet radicaal in op aanwezige hulpbronnen in de wijk en draagt in hoge mate bij aan het welslagen van het scheppen van voorwaarden voor bonding en bridging.

Bonding en bridging in een superdiverse context

Het bonden van mensen is een natuurlijk proces. Mensen komen tot elkaar op basis van wat zij gemeen hebben. Maar wanneer kun je van bridging spreken? Is daar al sprake van als mensen die iets gemeen hebben elkaar ontmoeten, ook als ze op andere vlakken totaal van elkaar verschillen?

Woord vooraf

1. De terugkeer van de sociale basis

2. Krachtstation Kanaleneiland Utrecht

3. Boeren-burger- initiatief Noardeast-Fryslân

4. Buurtwerkkamer De Handreiking H-buurt Amsterdam Zuidoost

5. Het Wijkcentrum St. Joseph Hilversum-Oost

6. Boefjes en Barista's Den Bosch - De Muntel

7. Platform Keizer Karel Park Amstelveen

8. Nieuwe Buren Lemmerweg-West Súdwest-Fryslân

9. Reflectie

Het ingewikkelde is dat mensen altijd wel iets met elkaar gemeen hebben en ook altijd van elkaar verschillen. Mensen indelen op basis van groepskenmerken of groepsidentiteit is daarom vaak niet van toepassing. De vraag is – met de superdiversiteit die je ook in Hilversum-Oost aantreft – wat bruggen nog precies is als er steeds minder eendimensionaal omschreven groepen zijn, maar iedereen allerlei verschillende rollen en identiteiten heeft en zich op die manier met veel verschillende mensen en groepen verbindt.

Wat de casus St. Joseph leert, is dat een goede *community builder* niet zozeer bezig is met de verschillen tussen mensen, maar juist met wat zij gemeen hebben. Het is een hele kunst om de voorwaarden te scheppen voor bonding. Maar als bonding slaagt, is het proces van bridging vaak ook al gestart. Neem de ontmoetingsgroep: de mensen die daar samenkomen hebben gemeen dat ze zich in een kwetsbare positie bevinden en steun en herkenning vinden bij elkaar. Tegelijk is de ontmoetingsgroep zo divers samengesteld, dat ook de kiem voor bridging is gelegd.

Wisselende politieke koers

In Hilversum-Oost is de betrokkenheid van de gemeente bij het wijkcentrum en de samenwerking tussen verschillende partijen een belangrijke succesfactor. Het maakt het voor wijkcentrum St. Joseph mogelijk om een stabiele factor in de wijk te zijn. Daarmee is linking in Hilversum-Oost momenteel goed ontwikkeld. De afgelopen jaren was daar niet altijd sprake van, want de Hilversumse politiek voer een wisselende koers als het ging om buurtontwikkeling en dat bracht voor St. Joseph veel onzekerheden mee. Aanvankelijk zette de politiek sterk in op wijkcoöperaties waar burgers, professionals en gemeente samen en gelijkwaardig gingen bouwen aan 'sterke mensen, sterke buurten'. Hierdoor kwamen lokale zorg- en welzijnsorganisaties sterk onder druk te staan. Middelen werden verplaatst naar de gemeente enerzijds en burgerinitiatieven anderzijds. Het welzijnswerk werd deels ontmanteld. Na de val van de toenmalige wethouder kwam de gemeente deels terug op deze lijn en werden zorg en welzijn weer in ere hersteld.

* Noot: de namen van Hanna, Thijs en Ansane zijn omwille van de privacy gewijzigd.

Woord vooraf

1. De terugkeer van de sociale basis

2. Krachtstation

Kanaleneiland
Utrecht

3. Boeren-burger-initiatief

Noardeast-Fryslân

4. Buurtwerkkamer De Handreiking

H-buurt Amsterdam
Zuidoost

5. Het Wijkcentrum St. Joseph

Hilversum-Oost

6. Boefjes en Barista's

Den Bosch - De Muntel

7. Platform Keizer Karel Park

Amstelveen

8. Nieuwe Buren

Lemmerweg-West
Súdwest-Fryslân

9. Reflectie

Boefjes en Barista's in Den Bosch - De Muntel

Kansen voor chemie tussen jong en oud

Auteur: Martha Talma



Woord vooraf ▶

1. De terugkeer van de sociale basis ▶

2. Krachtstation
Kanaleneiland
Utrecht ▶

3. Boeren-burger-
initiatief
Noardeast-Fryslân ▶

4. Buurtwerkkamer
De Handreiking
H-buurt Amsterdam
Zuidoost ▶

5. Het Wijkcentrum
St. Joseph
Hilversum-Oost ▶

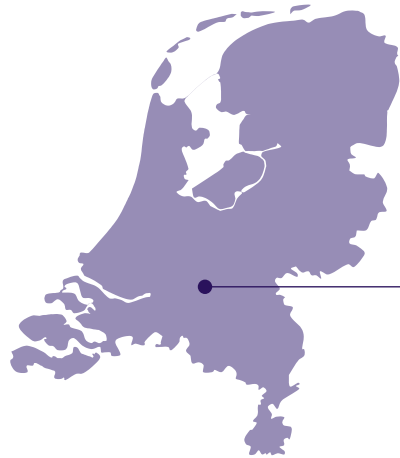
6. Boefjes en Barista's
Den Bosch - De Muntel ▶

7. Platform
Keizer Karel Park
Amstelveen ▶

8. Nieuwe Buren
Lemmerweg-West
Súdwest-Fryslân ▶

9. Reflectie ▶

BOEFJES EN BARISTA'S IN DEN BOSCH - DE MUNTEL



De Muntel, wijk in Den Bosch

DE MUNTEL IN FEITEN EN CIJFERS

Aantal inwoners	3.205
Opvallendste demografische kenmerken	Leeftijdsopbouw: 0-15: 403 15-25: 475 25-45: 1.042 45-65: 905 65+: 380
Sociaal-economische kenmerken	<ul style="list-style-type: none">Het gemiddelde bruto jaarinkomen in De Muntel is € 26.200.34% van de inwoners heeft een koopwoning, met een gemiddelde woningwaarde van € 229.000.
Algemene karakterisering van de wijk	<ul style="list-style-type: none">Een sociale en gezellige vooroorlogse wijk. In de wijk zijn veel voorzieningen zoals een supermarkt, bloemenwinkel, kapper, restaurantjes, een apotheek en een huisartsenpraktijk. Veel woningen zijn relatief klein en hebben kleine tuinen, waardoor bewoners eerder geneigd zijn naar buiten te gaan.

Bronnen: s-hertogenbosch.buurtmonitor.nl, <https://allecijfers.nl/wijk/binnenstad-den-bosch>

Woord vooraf ►

1. De terugkeer van de sociale basis ►

2. Krachtstation
Kanaleneiland
Utrecht ►

3. Boeren-burger-initiatief
Noardeast-Fryslân ►

4. Buurtwerkkamer
De Handreiking
H-buurt Amsterdam
Zuidoost ►

5. Het Wijkcentrum
St. Joseph
Hilversum-Oost ►

6. Boefjes en Barista's
Den Bosch - De Muntel ►

7. Platform
Keizer Karel Park
Amstelveen ►

8. Nieuwe Buren
Lemmerweg-West
Súdwest-Fryslân ►

9. Reflectie ►

Het is een zonovergoten ochtend en het licht valt volop in de serre van Woonzorgcentrum Nieuwehagen, waar het initiatief Boefjes en Barista's is gevestigd. Jonge moeders en vaders komen binnenwandelen, sommigen met een kinderwagen, anderen met een of meer kinderen aan de hand. In de ruimte zitten jonge ouders, onder het genot van een kopje heerlijk geurende koffie met elkaar te praten. Op verschillende plekken in de ruimte zitten en liggen kinderen op de grond te spelen. In de hoek, bij de glazen wand van de ruimte zit een groepje oudere dames en een heer, sommigen in een rolstoel. Hun aandacht is gericht op een klein jongetje dat vlak voor hen op de grond met autootjes aan het spelen is. Het jongetje gaat helemaal op in zijn spel, maar staat dan op en laat de ouderen zijn auto's zien. Even later komt zijn moeder erbij en al gauw raakt ze met de ouderen geanimeerd in gesprek.



De wijk in vogelvlucht

Een wijk waar mensen wonen met een sociaal hart

Woonzorgcentrum Nieuwehagen ligt op de grens van de Binnenstad en de wijk De Muntel. In De Muntel woont een combinatie van geboren en getogen 'Muntelaren', studenten en jonge gezinnen. De wijk heeft ruim 3.000 inwoners. Het is een hippe wijk met sterke sociale cohesie. Voormalig inwonster Maaïke Teernstra: 'Ik denk dat er in De Muntel veel mensen wonen die iets willen betekenen voor een ander. Veel sociale en creatieve mensen met een sociaal hart.' Er is veel interactie tussen de bewoners op straat. Op de grote speelplaats Taxandriaplein ontmoeten in de zomer bewoners met kinderen elkaar en wordt er veel gepicknickt. De wijk Binnenstad vormt het gezellige, gemoedelijke en bourgondische centrum van Den Bosch. Er wonen bijna 13.000 inwoners. De Binnenstad wordt omringd met water, waaronder de Zuid-Willemsvaart. Officieel ligt Woonzorgcentrum Nieuwehagen in de Binnenstad, maar doordat het (vanuit de Binnenstad bekeken) achter de Zuid-Willemsvaart ligt, lijkt het gevoelsmatig meer bij De Muntel te horen. Om die reden geven we in het staqtje met feiten en cijfers informatie over De Muntel.



De uitdaging

Behoeftte aan sociaal contact

Het initiatief Boefjes en Barista's is ontstaan vanuit de behoefte van jonge ouders aan een plek waar hun kinderen welkom zijn en waar zij zelf en de kinderen anderen kunnen ontmoeten. Initiatiefnemer Carlijn van den Berge: 'Als je kinderen krijgt, wordt je wereld kleiner. Ik kreeg meer behoefte aan sociale contacten. Mijn dochter zat op een kinderdagverblijf bij een woonzorgcentrum, waar ik zag hoe mooi de chemie is tussen jong en oud. Toch voelde ik een drempel om daar zomaar naar binnen te gaan.'

In 2015 zag ze een oproep van de gemeente Den Bosch om ideeën in te dienen waarmee je het verschil denkt te maken in de wijk of stad. Van den Berge: 'Ik stuurde mijn idee in om een plek in de stad te creëren waar ouder en kind welkom zijn, samen koffie kunnen drinken en elkaar en buurtgenoten kunnen ontmoeten. Idealiter in een woonzorgcentrum, om het contact tussen jong en oud te bevorderen.' Ze deed met succes een aanvraag voor subsidie vanuit het Maatschappelijk Initiatieven Fonds. Hierna begon de zoektocht naar een geschikte locatie. Intussen had Maaïke

Woord vooraf

1. De terugkeer van de sociale basis

2. Krachtstation

Kanaleneiland
Utrecht

3. Boeren-burger-initiatief

Noardeast-Fryslân

4. Buurtwerkkamer De Handreiking

H-buurt Amsterdam
Zuidoost

5. Het Wijkcentrum St. Joseph

Hilversum-Oost

6. Boefjes en Barista's Den Bosch - De Muntel

7. Platform Keizer Karel Park

Amstelveen

8. Nieuwe Buren

Lemmerweg-West
Súdwest-Fryslân

9. Reflectie

Teernstra, inwonster van Den Bosch, dezelfde droom: 'Toen mijn kinderen klein waren, kwamen thuis de muren op me af. Drie jaar geleden dacht ik: in een woonzorgcentrum zou een fijne ontmoetingsplek moeten starten, dan snijdt het mes aan alle kanten. Maaïke stapte op Woonzorgcentrum Nieuwehagen af en vroeg of ze haar droom daar werkelijkheid mocht maken. Ze organiseerde samen met andere ouders en kinderen uit de buurt een paar koffie-ochtenden onder de naam 'Bakkie Geluk', maar het lukte niet hier een duurzaam vervolg aan te geven. Toen ze in 2017 subsidie aanvraagde, koppelde de gemeente de twee vrouwen aan elkaar. Carlijn van den Berge had haar locatie gevonden en Maaïke Teernstra kon de verbinding met het woonzorgcentrum maken. Maaïke had intussen de kans gegrepen om als activiteitenbegeleider (en later Buurtverbinder) aan de slag te gaan bij Nieuwehagen. De officiële titel weerspiegelt de mooie samenwerking: 'Boefjes en Barista's, een bakkie geluk'.



Het initiatief

Een bakkie geluk

Boefjes en Barista's is gevestigd in een hippe en sfeervolle serre in het restaurant van Woonzorgcentrum Nieuwehagen. Dit deel van het restaurant wordt iedere ochtend omgebouwd tot een kindvriendelijke plek, daarna is het weer een 'gewoon' restaurant. Ouders en hun kleine kinderen zijn hier elke dag tussen 9.00 en 12.00 uur welkom. De entree is € 3,- per keer, of € 2,50 als je een strippenkaart koopt. Er zijn inmiddels 198 gezinnen met een strippenkaart, voor in totaal 272 kinderen. De strippenkaart mag worden gebruikt voor alle kinderen in het gezin. Met een strip zijn ze vrij de hele ochtend te blijven. Ze zijn niet – zoals in een café of restaurant - verplicht om consumpties te kopen. Ze mogen hun eigen eten en drinken mee nemen voor het kind, maar er zijn ook verschillende biologische drankjes voor de kinderen verkrijgbaar op

de locatie. Er ligt uitnodigend speelgoed. Carlijn van den Berge: 'We verzinnen elke periode een nieuw thema en zorgen ervoor dat het thema uitnodigt tot interactie.' Er wordt heerlijke koffie geschonken door de gastvrouwen. Deze gastvrouwen zijn gekozen op basis van hun talent om een fijne sfeer te creëren en iedereen persoonlijke aandacht te geven.

Het zorgpersoneel brengt soms bewoners van wie zij denken dat ze er die dag behoefte aan hebben, naar Boefjes en Barista's. Het grootste deel van het personeel komt hier echter niet aan toe. Daarom is Carlijn al vrij snel met vrijwilligers en stagiaires gaan werken die de bewoners ophalen en weer terugbrengen, het liefst samen met een paar kinderen. Een paar bewoners komen uit eigen beweging. De gastvrouwen zorgen ervoor dat de oudere bewoners bij kinderen en hun ouders komen te zitten. Ze maken met iedereen een praatje. Carlijn: 'Er komen vaste gezichten op vaste dagen. We weten wie er binnenkomen, hoe ze heten, waar ze behoefte aan hebben, en we hebben er oog voor als ze ergens mee zitten. Belangrijke aandachtspunten geven we aan elkaar door.'

Carlijn en de andere gastvrouwen zijn ware matchmakers. Carlijn: 'Tijdens de eerste week was er een moeder die nog niemand kende in deze wijk, en graag vriendinnen wilde maken. Ik heb haar in contact gebracht met een andere moeder. Inmiddels zijn zij vriendinnen die elkaar ook buiten Boefjes en Barista's ontmoeten. Ook kwamen er diverse expat-vrouwen die moeite hadden om te integreren in Nederland. We hebben ze aan elkaar gekoppeld en ze ontmoeten elkaar nu regelmatig, terwijl hun kinderen Nederlands leren spreken. Er zijn ook veel oppas-opa's en -oma's, die elkaar hebben leren kennen bij Boefjes en Barista's en elkaar nu wekelijks treffen.'

Door het initiatief zijn er volop contacten ontstaan tussen groepen die elkaar voorheen niet tegenkwamen. Zo komen de ouders die met hun kinderen naar Woonzorgcentrum Nieuwehagen komen

Woord vooraf

1. De terugkeer van de sociale basis

2. Krachtstation

Kanaleneiland
Utrecht

3. Boeren-burger-initiatief

Noardeast-Fryslân

4. Buurtwerkkamer De Handreiking

H-buurt Amsterdam
Zuidoost

5. Het Wijkcentrum St. Joseph

Hilversum-Oost

6. Boefjes en Barista's

Den Bosch - De Muntel

7. Platform Keizer Karel Park

Amstelveen

8. Nieuwe Buren

Lemmerweg-West
Súdwest-Fryslân

9. Reflectie

in contact met de oude bewoners, waarbij met name de bewoners en de kinderen in interactie met elkaar zijn. Ook diverse ouderen in de wijk vinden wekelijks hun weg naar Boefjes en Barista's. Carlijn: 'Deze wijkbewoners vinden de kinderen ook gezellig, maar komen vooral om te "socializen" met de gastvrouwen en ouders.'

Carlijn zocht de samenwerking op met de activiteitenbegeleiding van de Dagbehandeling en Revalidatie. Ze benutte de televisie-documentaire 'Kleuters tegen kwalen' om de therapeuten te overtuigen van de meerwaarde om met Boefjes en Barista's samen te werken. De kinderen sloten aan bij de creatieve therapie en de beweegtherapie. En al snel werd zichtbaar dat de cliënten door de kinderen actiever werden en veel plezier beleefden aan het samen bewegen.

Bij Boefjes en Barista's staat ook een wensboom. De wensen variëren van naar de kerstafdeling van een tuincentrum gaan tot weer een keer Zeeland bezoeken. Veel bezoekers vervullen graag een wens. Als er een klik is tijdens het vervullen van de wens, ontstaan vaak structurelere verbindingen.

De gemeente De Bosch heeft Boefjes en Barista's de afgelopen twee jaar subsidie verstrekt vanuit het Maatschappelijk Initiatieven Fonds (MIF). Ook heeft de gemeente Carlijn van den Berge aan een sociaal ondernemer gekoppeld om haar te ondersteunen bij het maken van een business plan. Carlijn: 'Ik vond het super deze coaching te krijgen en heb daar veel aan gehad. Ik denk ook dat het een van de succesfactoren is dat ik het zo professioneel heb aangepakt, waardoor het van een 'kneuterig' burgerinitiatief

BETROKKEN PARTIJEN

- Woonzorgcentrum Nieuwehagen
- Buurtverbinder
- De gemeente 's-Hertogenbosch
- De wijkmanager
- De Buurtkiep en de Wijkkrant
- Initiatieven die ook generaties verbinden: Stichting Kameraden, Brugwachtershuisje De Camping, Babycafé Den Bosch, Sociale Sportschool en Herriekids.
- BlinQ (dagbesteding voor jongeren met een afstand tot de arbeidsmarkt): jongeren werken bij Nieuwehagen en verrichten ook taken voor Boefjes en Barista's.
- Cello (organisatie voor mensen met een verstandelijke beperking): een vrijwilliger van Cello helpt ongeveer drie ochtenden in de week om bewoners op te halen en afdelingen te bezoeken met kinderen.

- Activiteitenbegeleiding van de Dagbehandeling en Revalidatie van Nieuwehagen.
- Ouderenfonds: deelname aan een kerstkaartenactie waarbij kerstkaarten worden gestuurd naar eenzame ouderen.
- Onderwijs: Koning Willem I College, Fontys Hogeschool Pedagogiek, Avans Social Studies, Fontys International Lifestyle Studies
- De Zorgzame Stad / Droomstad Den Bosch / Broed
- Regionale Muziekschool 's-Hertogenbosch: er is muziekles voor jongeren in de Boefjes en Barista's-ruimte, in ruil voor optredens.
- Carrousel Groen
- Humanitas / HomeStart
- Trash'ure Taarten

Woord vooraf

1. De terugkeer van de sociale basis

2. **Krachtstation**
Kanaleneiland
Utrecht

3. **Boeren-burger-initiatief**
Noardeast-Fryslân

4. **Buurtwerkkamer De Handreiking**
H-buurt Amsterdam
Zuidoost

5. **Het Wijkcentrum St. Joseph**
Hilversum-Oost

6. **Boefjes en Barista's**
Den Bosch - De Muntel

7. **Platform Keizer Karel Park**
Amstelveen

8. **Nieuwe Buren**
Lemmerweg-West
Súdwest-Fryslân

9. **Reflectie**

is uitgegroeid tot een serieuze onderneming, zakelijk maar met maatschappelijk doel.' De hoop is dat na deze subsidiëring een structurele financiële dekking wordt gevonden. Het is de vraag of dat gaat lukken. Beleidsmedewerker Marga de Leeuw van de gemeente Den Bosch licht toe dat er per 1 januari 2020 een Nieuw Initiatieven Fonds (NIF) start, waarbij verder wordt gekeken dan de tijdelijke subsidieperiode. 'Als een initiatief waardevol is, kan het op termijn ook ander aanbod vervangen. Het wordt dan als regulier aanbod betaald vanuit de basis sociale infrastructuur.'



Successen en kansen

Reuring en nieuwe contacten

Alhoewel de resultaten niet officieel zijn gemeten, wijst alles erop dat het bezoeken van Boefjes en Barista's door de meeste mensen als zeer positief wordt ervaren. Het feit dat het initiatief zo veel (vaste) bezoekende ouders met kinderen heeft, wijst erop dat zij er graag komen. Ze kunnen samen met hun kinderen ontspannen in een fijne omgeving, en in contact komen met andere ouders. Tegelijkertijd geven zij ook aan dat het hun een goed gevoel geeft dat ze ergens positief aan bijdragen. Carlijn van den Berge: 'Ouders zijn trots op hun kinderen. Doordat ze merken dat de bewoners ook blij worden van hun kind, geeft hun dat een goed gevoel.'

Dat ook de bewoners van Woonzorgcentrum Nieuwehagen Boefjes en Barista's als positief ervaren, is duidelijk zichtbaar, zegt Carlijn. 'De kinderen trekken hen vaak over de streep om in beweging te komen. En laatst haalden de kinderen een mevrouw op die al maanden geen contact had gemaakt met anderen.' Het is fijn dat de oudere bewoners wat meer reuring kunnen ervaren. Maaïke Teernstra: 'Het tempo ligt hier laag, er wordt veel geslapen. De aanwezigheid van kinderen en ouders brengt frisse energie met zich mee.' Bewoners worden mobieler door de interactie met

kinderen. Carlijn: 'We zien dat bijvoorbeeld bij Annie (een van de oude bewoners van Woonzorgcentrum Nieuwehagen - redactie). Ze vergeet de rollator als ze aan het spelen is met de kinderen en raapt allerlei speelgoed van de grond. Haar rollator is volgeplakt met foto's van de kinderen. Ze zet hem voor het slapen gaan naast haar bed om nog een laatste blik op de kinderen te werpen.'

Bij mensen met dementie is het positieve effect van Boefjes en Barista's lastiger hard te maken, maar het is wel merkbaar. Maaïke: 'Bij Lenie, die dementerend is, merken de zorgverleners dat ze het geluksgevoel dat ze bij Boefjes ervaart, de hele dag vasthoudt. Ze zegt op het eind van de dag dat het zo'n leuke dag was, maar weet dan zelf niet meer waar dat door kwam.'

Hoewel de meningen over Boefjes en Barista's positief zijn, blijft er ook het nodige te wensen over. Er liggen kansen om nog veel meer bewoners bij het initiatief te betrekken. Dit geldt voor zowel de bewoners in het woonzorgcentrum als voor oudere bewoners in de wijk. Om dit te bereiken zal het personeel van Woonzorgcentrum Nieuwehagen nog meer moeten worden betrokken bij en meegenomen met Boefjes en Barista's. Het vergt een veranderaanpak, waarbij het personeel zich eigenaar en trots gaat voelen dat Boefjes en Barista's bij hen in huis is gevestigd en onderdeel van hun zorg is.

Kansen liggen er ook in betere samenwerking met de welzijnsorganisatie. Maaïke: 'De wijkwerker van de welzijnsorganisatie heeft de buurtbewoners die mogelijk eenzaam zijn veel beter in het vizier. Ik zou het superleuk vinden als we meer buurtbewoners over de drempel kunnen helpen. In plaats van alleen thuis te zitten, kunnen ze ook lekker een kopje koffie bij Boefjes en Barista's komen drinken, en wellicht andere mensen leren kennen. De wijkwerker kan deze mensen doorverwijzen.' Maaïke wil daarom investeren in de samenwerking met Welzijn.

Woord vooraf

1. De terugkeer van de sociale basis

2. Krachtstation Kanaleneiland Utrecht

3. Boeren-burger- initiatief Noardeast-Fryslân

4. Buurtwerkkamer De Handreiking H-buurt Amsterdam Zuidoost

5. Het Wijkcentrum St. Joseph Hilversum-Oost

6. Boefjes en Barista's Den Bosch - De Muntel

7. Platform Keizer Karel Park Amstelveen

8. Nieuwe Buren Lemmerweg-West Súdwest-Fryslân

9. Reflectie



De balans

Gouden randje

Algemene conclusie is dat Boefjes en Barista's een positieve bijdrage levert aan de samenhang en contacten in de omgeving waar het initiatief is gevestigd. Het initiatief zorgt voor sociale verbindingen in de wijk, die er anders niet zouden zijn. Door het succes komen er inmiddels zelfs ouders met hun kinderen uit de hele stad naar Woonzorgcentrum Nieuwehagen. De initiatiefnemer, de buurtverbinder en beleidsmedewerker van de gemeente zijn dan ook unaniem positief.

Het initiatief begon om ouders met kinderen samen te brengen, maar het samenbrengen van jong en oud bleek een waardevolle extra dimensie. Carlijn: 'In het begin heb ik ingestoken op de boodschap dat ouders welkom zijn om met hun kind koffie te komen drinken. Ik was bang dat het drempelverhogend zou werken als ik het contact met de ouderen in Woonzorgcentrum Nieuwehagen zou promoten. In tweede instantie heb ik dit als gouden randje toegevoegd. Inmiddels vragen de bezoekers naar bewoners, als ze niet bij activiteiten zijn.'

Er zijn ook factoren die het realiseren van de doelstellingen van het Boefjes en Barista's bemoeilijken. Zo verloopt de implementatie in het woonzorgcentrum langzaam. Betrokkenen zijn het erover eens dat er kansen zijn om het succes verder uit te bouwen en ervoor te zorgen dat er méér ouderen van kunnen gaan profiteren, zowel in het woonzorgcentrum als in de wijk. Wat tegenwerkt is dat het personeel van Woonzorgcentrum Nieuwehagen relatief onbekend is met Boefjes en Barista's.

Maaïke: 'We moeten het blijven aanjagen bij het personeel. Het personeel heeft het druk met de zorgtaken, en staat hierdoor waarschijnlijk in eerste instantie minder open voor een nieuw

initiatief. Maar het personeel heeft wel het hart op de juiste plek. Ik denk daarom dat het belangrijk is dat men ziet en ervaart wat Boefjes en Barista's met de bewoners doet, zodat het voor ze gaat leven. Het kan ook helpen de werkdruk te verlagen. Het is een lang proces, maar we zijn wel op de goede weg.'

Een bedreiging voor het initiatief is ten slotte dat de financiering op langere termijn onzeker is. Om de toekomst zeker te stellen is veel afstemming en overleg nodig, zowel met het woonzorgcentrum als de gemeente. Carlijn is hierbij de verbindende schakel.



Reflectie

Passie, visie en vasthoudendheid

Als het gaat om bonding en bridging, is het duidelijk dat Boefjes en Barista's daar op allerlei manieren aan bijdraagt. De aanwezigheid van best persons blijkt een essentiële factor. De initiatiefneemster is enorm gedreven, heeft grote overtuigingskracht en doorzettingsvermogen. Ze ziet nieuwe kansen om verbindingen te leggen. Ze staat open om samen te werken en ziet andere initiatieven met vergelijkbare doelen niet als concurrenten maar als samenwerkingspartners.

Ook de buurtverbinder speelt een belangrijke rol. Zij is contactpersoon tussen het woonzorgcentrum en de initiatiefnemer en daarmee een belangrijke verbindende schakel. De implementatie in het woonzorgcentrum is voor haar nog een blijvend aandachtspunt. Ze helpt het personeel te betrekken en motiveren, en zet zich ervoor in een gedeeld gevoel van trots, gezamenlijkheid en eigenaarschap te laten ontstaan.

Een factor die helpt bij bonding en bridging is de uitstekende locatie in Woonzorgcentrum Nieuwehagen. De plek biedt voldoende

Woord vooraf

1. De terugkeer van de sociale basis

2. Krachtstation

Kanaleneiland
Utrecht

3. Boeren-burger-initiatief

Noardeast-Fryslân

4. Buurtwerkkamer De Handreiking

H-buurt Amsterdam
Zuidoost

5. Het Wijkcentrum St. Joseph

Hilversum-Oost

6. Boefjes en Barista's

Den Bosch - De Muntel

7. Platform Keizer Karel Park

Amstelveen

8. Nieuwe Buren

Lemmerweg-West
Súdwest-Fryslân

9. Reflectie

de ruimte, heeft een goede akoestiek, het juiste speelgoed van Boefjes en Barista's, én lekkere koffie. De ligging in de wijk draagt ook bij aan het succes. Het woonzorgcentrum is gesitueerd in een kinderrijke wijk, waar ook veel ouderen wonen. Boefjes en Barista's speelt in op de behoefte van ouders aan een ontmoetingsplek waar hun kind ook welkom is.

Wat bonding en bridging vergemakkelijkt is de ontspannen setting en de lage drempel van het initiatief. De aanwezigheid van spelende kinderen is essentieel: door hen is het ijs snel gebroken en ontstaat er makkelijk contact tussen ouders onderling en met de bewoners. Het speelgoed zorgt voor rust, creativiteit en interactie. Doordat de locatie sfeervol is en over goede faciliteiten beschikt, komen jonge ouders er ook graag. Al met al is het een plek waar ouders op adem komen, en de ouderen 'reuring' en gezelligheid ervaren.

Het geheel van Boefjes en Barista's wordt mogelijk gemaakt omdat de initiatiefnemer en de buurtverbinder werken vanuit passie en visie, ondernemend en vasthoudend zijn en bouwen aan verbindingen tussen alle mogelijke betrokkenen.

Bij Boefjes en Barista's is ook sprake van linking. Zoals gezegd heeft het initiatief de afgelopen twee jaar subsidie gekregen vanuit het Maatschappelijk Initiatieven Fonds (MIF). De droom van twee individuele vrouwen kon daarmee in daden worden omgezet. De gemeente heeft het mogelijk gemaakt door het initiatief te financieren en de twee vrouwen aan elkaar te koppelen.

Naschrift

Woonzorgcentrum Nieuwehagen heeft in januari 2020 besloten de samenwerking met Boefjes en Barista's niet voort te zetten na afloop van het tweejarige project. Tijdens de succesvolle pilot is gebleken dat de behoefte aan een dergelijk initiatief groot is. Nieuwehagen erkent dat het voor veel bewoners rondom de locatie Nieuwehagen een enorm waardevolle toevoeging is. Maar door het grote succes is het veel drukker geworden dan ze zich vooraf hadden voorgesteld. Men vindt het restaurant nét iets te klein voor Boefjes en Barista's.

Boefjes en Barista's gaat nu verder als stichting. Carlijn van den Berge is met meerdere locaties in gesprek in Den Bosch en omgeving. Vanaf 2 maart start Boefjes en Barista's bij woonzorgcentrum De Taling.

Woord vooraf

1. De terugkeer van de sociale basis

2. Krachtstation

Kanaleneiland
Utrecht

3. Boeren-burger-initiatief

Noardeast-Fryslân

4. Buurtwerkkamer De Handreiking

H-buurt Amsterdam
Zuidoost

5. Het Wijkcentrum St. Joseph

Hilversum-Oost

6. Boefjes en Barista's

Den Bosch - De Muntel

7. Platform Keizer Karel Park

Amstelveen

8. Nieuwe Buren

Lemmerweg-West
Súdwest-Fryslân

9. Reflectie

Werken aan verbinding in een los-zand-wijk

Platform Keizer Karelpark in Amstelveen

Auteur: Lou Repetur



Woord vooraf

1. De terugkeer van de sociale basis

2. Krachtstation Kanaleneiland Utrecht

3. Boeren-burger-initiatief Noardeast-Fryslân

4. Buurtwerkkamer De Handreiking H-buurt Amsterdam Zuidoost

5. Het Wijkcentrum St. Joseph Hilversum-Oost

6. Boefjes en Barista's Den Bosch - De Muntel

7. Platform Keizer Karel Park Amstelveen

8. Nieuwe Buren Lemmerweg-West Súdwest-Fryslân

9. Reflectie

PLATFORM KEIZER KARELPARK IN AMSTELVEEN



Keizer Karelpark, wijk in Amstelveen

KEIZER KARELPARK IN FEITEN EN CIJFERS

Aantal inwoners	<ul style="list-style-type: none">Keizer Karelpark is na Westwijk in Amstelveen de wijk met de meeste inwoners: 11.830. Toch heeft de wijk een relatief lage bevolkingsdichtheid (3.990 per km²).
Opvallendste demografische kenmerken	<ul style="list-style-type: none">55,5% van de inwoners is autochtoon. Van alle migranten is ongeveer 40% westerse migrant. Relatief veel inwoners komen uit India en China (expats). Een relatief kleine groep komt uit Suriname (7%), Marokko (5,5%), Turkije (2%) en de Antillen (1,8%). In Keizer Karelpark wonen 29 verschillende nationaliteiten samen.
Sociaal-economische kenmerken	<ul style="list-style-type: none">Zo'n 50% van alle inwoners woont in sociale huurwoningen. 42% van de inwoners heeft een koopwoning. In 2018 was de gemiddelde waarde van een woning € 297.000.Eind jaren 50 zijn er 192 woningen gebouwd voor Schiphol- en Fokker-medewerkers. Nu zijn er 1.085 bedrijfsvestigingen in de wijk. Daar profiteert niet iedereen van: in 2015 liep Keizer Karelpark voorop wat betreft het aantal mensen met een bijstandsuitkering (22%).
Algemene karakterisering van de wijk	<ul style="list-style-type: none">Keizer Karelpark is de oudste wijk van Amstelveen, gebouwd op voormalige veengrond. De wijk is weids opgezet en heeft een verscheidenheid aan hoog- en laagbouw, nieuwe en oudere woningen, en veel parken en water.

Bron: allecijfers.nl

Woord vooraf ▶

1. De terugkeer van de sociale basis ▶

2. Krachtstation
Kanaleneiland
Utrecht ▶

3. Boeren-burger-initiatief
Noardeast-Fryslân ▶

4. Buurtwerkkamer
De Handreiking
H-buurt Amsterdam
Zuidoost ▶

5. Het Wijkcentrum
St. Joseph
Hilversum-Oost ▶

6. Boefjes en Barista's
Den Bosch - De Muntel ▶

7. Platform
Keizer Karel Park
Amstelveen ▶

8. Nieuwe Buren
Lemmerweg-West
Súdwest-Fryslân ▶

9. Reflectie ▶

In de het midden van een sloot drijft een klein vlotje met een afdakje. Een aantal waterhoentjes, wellicht de 'huizenbezitters', zwemmen in de nabijheid. Als een groepje ouders met kinderen nadert, schrikken de waterhoentjes op. Ze fladderen weg en strijken neer in het riet aan de oever aan de overkant. Er bevindt zich ook een oudere man in het gezelschap, met een verrekijker om zijn nek. Hij wijst de vogels na en richt zich tot de ouders en kinderen, die plaats hebben genomen op een bankje aan de kant van het water. Het gesprek gaat over vogels in het Keizer Karelpark en natuur in een stadse omgeving, en over wat bewoners samen kunnen doen om de natuur in deze wijk de ruimte te geven.



De wijk in vogelvlucht

Ruim opgezette wijk zonder hart

Keizer Karelpark is een ruime, groene en bedrijvige wijk met veel water, parkjes, bedrijven en her en der groepen winkels. Een echt centrum is er niet. Omdat in de wijk alle Amstelveense middelbare scholen zijn gevestigd, zie je op straat veel jongeren, wel zo'n 1.600 per dag. De wijk heeft een multiculturele uitstraling en een heterogene bouw, waardoor hij grootstedelijk oogt. Keizer Karelpark onderscheidt zich van andere wijken in Amstelveen doordat de wijk groot is en er een relatief groot aantal mensen in sociale huurwoningen woont. Het aantal mensen dat alleen woont, ligt boven het lokale gemiddelde en de gemiddelde grootte van de huishoudens is relatief klein. Bewoners ervaren de veiligheid van de wijk als positief, behalve als het om de verkeersveiligheid gaat: ouderen en kinderen ervaren die als niet veilig. Dit als gevolg van doorgangswegen die de wijk doorkruizen.



De uitdaging

Zoeken naar verbinding in een los-zand-wijk

De verscheidenheid aan inwoners van Keizer Karelpark is groot, zowel qua etnische afkomst als qua sociaaleconomische status.

Een van de grote uitdagingen van deze 'los-zand-wijk' is om meer verbinding te krijgen tussen groepen inwoners. Hard nodig, want door onder andere gebrek aan verbindingen dreigt de wijk af te glijden. In Keizer Karelpark wonen relatief veel gezinnen en huishoudens die te maken hebben met armoede. In sommige buurten is sprake van spanningen tussen culturen, leeftijdsgroepen en tussen jongeren zelf. Als gevolg van de extramuralisering van de ggz zijn er daarnaast uitdagingen in de wijk rondom mensen met psychische problemen.

In de wijk was voorheen een wijkplatform actief, dat in augustus 2019 is opgegaan in Platform Keizer Karelpark. Dit platform zet zich in voor het verbeteren van de woon- en leefomstandigheden in de wijk. Versterken van sociale cohesie, natuur en duurzaamheid staan hierbij centraal. Het platform bestaat uit actieve wijkbewoners die zelf met ideeën en initiatieven komen, maar ook initiatieven uit de wijk ondersteunen. Het platform wordt gefinancierd door de gemeente en krijgt incidenteel ondersteuning van de wijkcoach, die de afgelopen jaren functioneerde als een moderne opbouwwerker, maar vanwege verschuiving van taken inmiddels minder voor het platform kan betekenen. De activiteiten van het Platform Keizer Karelpark komen voort uit gesprekken met bewoners, ondernemers en netwerkpartners. Soms vormen de uitkomsten van netwerkbijeenkomsten met inwoners het uitgangspunt.

Woord vooraf

1. De terugkeer van de sociale basis

2. **Krachtstation**
Kanaleneiland
Utrecht

3. **Boeren-burger-initiatief**
Noardeast-Fryslân

4. **Buurtwerkkamer De Handreiking**
H-buurt Amsterdam
Zuidoost

5. **Het Wijkcentrum St. Joseph**
Hilversum-Oost

6. **Boefjes en Barista's**
Den Bosch - De Muntel

7. **Platform Keizer Karel Park**
Amstelveen

8. **Nieuwe Buren**
Lemmerweg-West
Súdwest-Fryslân

9. **Reflectie**

De wijkplatforms in Amstelveen werden in 2006 door de gemeente geïnitieerd als een nieuwe vorm van beleidsparticipatie van bewoners, met een signaal- en adviesfunctie richting gemeenten op fysieke thema's als ruimte (groen en infrastructuur) en gebouwen (grijs). De platforms kregen een plek naast andere, projectgebonden initiatieven. In de loop van de tijd ontwikkelde het wijkplatform in Keizer Karelpark zich echter in een andere richting dan de gemeente voor ogen had. Onder invloed van bewoners zoekt het steeds meer een verbinding tussen groen, grijs en sociaal, waarbij de focus op sociaal steeds groter wordt. Sommige wijkplatforms zijn opgegaan in een Burgerinitiatiefgroep (BIG). Een BIG is meer een buurtinitiatief dan een overlegorgaan. Voor wijkplatform Keizer Karelpark, inmiddels omgedoopt tot Platform Keizer Karelpark, geldt dat in sterke mate. Het dagelijks bestuur vindt het sociale aspect van belang om fijn te kunnen wonen in Keizer Karelpark. Elkaar kennen, aanspreken, steun bieden of met vragen naar je burens gaan, hoort daarbij.

Het Platform Keizer Karelpark mist ontmoetingsplekken waar verschillende groepen elkaar tegen kunnen komen. De buurt kent wel een buurtkamer, die in beperkte mate als buurthuis en ontmoetingsplek functioneert, met name voor kwetsbare groepen, zoals ouderen en statushouders. Maar niet iedereen in de wijk voelt zich thuis bij dit bewonersinitiatief, dat sinds 2014 bestaat. Op dit moment wordt deze buurtkamer door drie heren bestuurd, die door sommige bewoners als alleenheersers worden ervaren. De buurtkamer heeft weinig contact met de wijkcoach en actieve inwoners van het platform en andersom. Platform Keizer Karelpark doet er daarom van alles aan om - ook zonder ontmoetingsplek - een diverse groep bewoners bij elkaar te brengen, en sociale verbindingen tot stand te brengen.



Het initiatief

Samen bouwen aan vogelvlotjes

Het platform Keizer Karelpark is geen afspiegeling van de wijkbewoners en de deelnemers aan het worden niet gekozen. Maar de betrokkenen doen er alles aan om de verschillende geledingen van de bevolking aan het platform te laten deelnemen. De kern van Platform Keizer Karelpark wordt gevormd door zeven mannen en vrouwen, variërend in achtergrond en opleidingsniveau. Daarnaast is er een schil van 'helpers', bestaande uit bewoners, sommigen te druk voor een vaste rol, sommigen met psychische problematiek, die wel graag helpen met kleine klussen. Het Platform Keizer Karelpark heeft drie hoofddoelen:

1. vergroten leefbaarheid voor mens, flora en fauna,
2. meer sociale samenhang en zorg voor elkaar,
3. stimuleren van aandacht voor duurzame leefbaarheid.

Om mensen te verbinden, organiseert het activiteiten met een lage drempel, die voor verschillende groepen leuk zijn om aan mee te doen en waarin het nuttige met het aangename wordt verenigd. De activiteiten zijn bij voorkeur niet eenmalig, zodat mensen elkaar op verschillende momenten tegenkomen.

Vlotjesproject

Een concreet voorbeeld van zo'n initiatief is het zogenaamde 'vlotjesproject', dat in 2016 van start ging en vorm kreeg in samenspel tussen het wijkplatform en de basisscholen. Scholen, ouders, kinderen, een kunstenaar en de afdeling groen van het wijkteam van de gemeente gingen vlotjes voor de watervogels in de wijk bouwen. Het gaat om vlotjes die in de vele sloten en vijvers in de wijk geplaatst kunnen worden en watervogels een plek bieden om ongestoord te broeden en te schuilen. Het samen maken van deze vlotjes brengt verschillende groepen inwoners bij elkaar.

Woord vooraf

1. De terugkeer van de sociale basis

2. Krachtstation Kanaleneiland Utrecht

3. Boeren-burger- initiatief Noardeast-Fryslân

4. Buurtwerkkamer De Handreiking H-buurt Amsterdam Zuidoost

5. Het Wijkcentrum St. Joseph Hilversum-Oost

6. Boefjes en Barista's Den Bosch - De Muntel

7. Platform Keizer Karel Park Amstelveen

8. Nieuwe Buren Lemmerweg-West Súdwest-Fryslân

9. Reflectie

De werving voor het project ging via wijkkrantjes en mond-tot-mondreclame. Ook de wijkcoach hielp het initiatief onder aandacht brengen van inwoners. Het initiatief kreeg steun van de overheid: de afdeling groen van de gemeente ging akkoord met plaatsing van de vlotjes in de parken en ook de wijkagent steunde het initiatief.

Het bouwen van de vlotjes gebeurde op de schoolpleinen. Binnen een aantal weken bouwden kinderen, ouders, docenten handenarbeid en ouderen zeer creatieve vlotjes. Sommige hebben een eigen afdakje of een springplank. Bewoners die veel weten over de natuur en duurzaamheid vertelden: waar willen eenden, ganzen en meerkoeten wonen? Hoe ziet hun ideale huis eruit? Bewoners die handig zijn met gereedschappen hielpen de kinderen en adviseerden waar nodig. Tijdens het werk was er aandacht voor veilig klussen, dankzij de ervaren inwoners die het klussen begeleidden.

Toen de vlotjes klaar waren, was het tijd voor de feestelijke tewaterlating. 250 kinderen gingen in een stoet naar de grote vijver naast een van de scholen, het Palet, voor de plaatsing van het eerste vlotje; de rest zou later worden geplaatst, bij elke basisschool een. De kinderen maakten onder muzikale begeleiding muziek met neusfluitjes terwijl de kleintjes van de kleuterschool zeepbel-

len bliezen. Ouderen die hadden meegewerkt liepen ook mee, ouders juichten de stoet toe. Daarna volgde het hoogtepunt: het onthullen van de vlotjes in het midden van de grote vijver bij de school. Toen dat was gebeurd, begaf de hele groep zich naar het schoolplein, waar kraampjes en een foodtruck stonden met warme chocolademelk en krentenbollen.

Het enthousiasme was groot. Weken later zocht het verzorgingshuis 'De Luwte' excursiedoelen in de wijk, waarna een excursie langs de vlotjes voor ouderen volgde. De excursie eindigde bij het verzorgingshuis, waar iedereen werd getraakteerd op appeltaart en limonade of koffie in de gemeenschapsruimte van de seniorenflat.

Inmiddels hebben verschillende watervogels de vlotjes in gebruik. Op sommige plekken in de parken van het Keizer Karelpark zijn al meerdere generaties vogels gespot die er gebruik van maken. Jaarlijks worden terugkomdagen georganiseerd om de vlotjes voor de volgende broedronde gereed te maken. De vlotjes zijn geen eendagsvlieg. Een onbedoelde maar welkome bijvangst zijn de vlotjesexcursies: wandelingen langs de vlotjes voor geïnteresseerden, georganiseerd door enkele ouderen in de wijk. Het project wekt veel enthousiasme op, vertelt Frauke Ricklefs, voorzitter van het Platform Keizer Karelpark: 'Als we met de vlotjes bezig zijn, komen

BETROKKEN PARTIJEN

- Wijkplatform (bewoners, wijkagent, gemeente/ wijkteam, team groen en de ecooog)
- Vrijwilligers /bewoners
- De wijkagent
- Basisscholen
- Bejaardenhuizen
- Kinderwethouder
- Ouders
- Ondernemers(-vereniging)
- Gemeente (wethouder en ambtenaar)
- Natuurkunstenaar/-docent
- Natuurorganisaties (IVN)

Woord vooraf

1. De terugkeer van de sociale basis

2. Krachtstation

Kanaleneiland
Utrecht

3. Boeren-burger-initiatief

Noardeast-Fryslân

4. Buurtwerkkamer De Handreiking

H-buurt Amsterdam
Zuidoost

5. Het Wijkcentrum St. Joseph

Hilversum-Oost

6. Boefjes en Barista's

Den Bosch - De Muntel

7. Platform Keizer Karel Park

Amstelveen

8. Nieuwe Buren

Lemmerweg-West
Súdwest-Fryslân

9. Reflectie

veel ouderen en ouders met kinderen op ons af. Wij beantwoorden hun vragen. En zij vertellen wat er op de vlotjes is gebeurd en hoe leuk zij het allemaal vinden. Het afgelopen jaar kregen we zelfs applaus vanaf balkons van een ouderenflat.'



Successen en kansen

Samen plezier beleven

Vooraf had niemand kunnen bedenken dat samenwerken aan vlotjes voor vogels zo'n goed idee zou zijn om de verbinding tussen inwoners in de wijk te versterken. Ouderen kunnen hun ervaring inzetten voor de wijk en samen met kinderen en hun ouders plezier beleven. Gaan ouders en hun kinderen anders naar de ouderen in hun wijk kijken? Hoe succesvol deze verbindingen zijn of worden weten we niet. Maar veel wijst erop dat het vlotjesproject een succes is.

Allereerst is er veel animo voor het project en is het gelukt om verschillende groepen inwoners - in ieder geval tijdelijk - met elkaar te verbinden. Er zijn ook meerdere mensen in de wijk die zich langdurig aan het initiatief verbinden, bijvoorbeeld door de vlotjes periodiek op te knappen. Wijkbewoners waarderen de vlotjes en zoeken deze met elkaar op, soms door excursies te organiseren.

De gemeente slaagt erin om inhoud te geven aan haar faciliterende rol, zonder te sturen. Ze biedt ruimte aan het Platform Keizer Karelpark om met bewoners te werken aan oplossingen voor problemen in de wijk. Zo ontstaat eigenaarschap bij bewoners. De opstelling van de wijkcoach spoort hiermee: zij doet haar werk op de achtergrond, en probeert te verbinden vanuit het uitgangspunt 'zorgen voor in plaats van zorgen dat'.

Kenmerkend voor de werkwijze van het platform is dat het buurtinitiatieven aanjaagt en actief mensen, organisaties en diensten

uit de wijk uitnodigt om mee te denken, mee te doen en mee te beslissen. De initiatieven die worden ontplooid worden in eerste instantie geïnitieerd door het bestuur van het platform, maar inmiddels vloeien zij ook voort uit individuele contacten met bewoners die een idee hebben of uit de netwerkbijeenkomsten. Bereiken deze initiatieven ook de bewoners die minder sterk in hun schoenen staan? Soms wel en soms niet. Zelf geven de trekkers van het platform aan dat er meer nodig is om de meest kwetsbaren duurzaam te bereiken. Goede samenwerking met en ondersteuning van professionals is daarbij cruciaal. Daarnaast vraagt het tijd om goed te kunnen samenwerken met verschillende groepen inwoners.



De balans

Duurzame verbindingen

Het wijkplatform had in de opzet een signaal- en adviesfunctie richting de gemeente. Langzaam maar zeker heeft het zich ontwikkeld tot een wijkinitiatief waarin meer zeggenschap een middel wordt in plaats van een doel op zich. Een middel om de sociale samenhang in de wijk te verbeteren door samen leuke initiatieven te ondernemen. In het vlotjesproject is het gelukt om duurzame verbindingen te creëren tussen verschillende groepen mensen, en ook met instituties. Met welzijnsorganisaties via de wijkcoach en met de overheid via het wijkteam-groen.

Op bescheiden schaal heeft het initiatief positief bijgedragen aan zowel de sociale samenhang als de leefbaarheid van de wijk. In een aantal belangrijke voorwaarden was voorzien: actieve bewoners bedenken en organiseren, welzijn ondersteunt waar nodig en de gemeente faciliteert. Het Platform Keizer Karelpark beschikt bovendien over een of enkele *best persons*: bijzonder slagvaardige mensen die de problemen in wijken en buurten kennen en willen helpen aanpakken. Zij zijn vasthoudend, spreken de taal van insti-

Woord vooraf

1. De terugkeer van de sociale basis

2. Krachtstation Kanaleneiland Utrecht

3. Boeren-burger- initiatief Noardeast-Fryslân

4. Buurtwerkkamer De Handreiking H-buurt Amsterdam Zuidoost

5. Het Wijkcentrum St. Joseph Hilversum-Oost

6. Boefjes en Barista's Den Bosch - De Muntel

7. Platform Keizer Karel Park Amstelveen

8. Nieuwe Buren Lemmerweg-West Súdwest-Fryslân

9. Reflectie

tuties en van de bewoners. Daardoor zijn zij in staat verbindingen te leggen waar en met wie nodig om het initiatief tot een succes te maken. Cruciaal voor het vervolg is de opstelling van de gemeente: mag het platform blijven functioneren als een aanjager van buurt- en inwonersinitiatieven? Of keert de gemeente terug naar de oorspronkelijke opzet en moeten het Platform Keizer Karelpark en de andere platforms in Amstelveen zich beperken tot de adviserende en signalerende rol die ze oorspronkelijk was toegedacht?

Het ziet er nu naar uit dat gemeente Amstelveen zichzelf een responsieve rol toekent en de ontwikkelingen in de praktijk van de platforms volgt. De oorspronkelijke rol van de wijkplatforms raakt uit beeld. In opdracht van de gemeente worden per wijk nu wijkplannen gemaakt in overleg met de organisaties in de wijk.



Reflectie

Overzichtelijkheid en kleinschaligheid als sleutel

In Amstelveen heeft Platform Keizer Karelpark een sterke bijdrage geleverd aan het leefbaarder maken van de wijk en het verbinden van inwoners aan elkaar. Het maken van een start was daarbij lastig, want hoe pak je dit aan in zo'n grote, superdiverse wijk? De drijvende krachten van het Platform Keizer Karelpark keken daarom eerst waar hun eigen energie zat – op de thema's duurzaamheid en sociale samenhang - en onderzochten vervolgens hoe dit met de betrokkenen uit het inmiddels opgebouwde netwerk in concrete activiteiten kon worden omgezet. In vele contacten met betrokkenen kwamen en komen wensen en ideeën op tafel die uitgroeien tot een leuk plan waar velen zich in kunnen vinden. De activiteiten die Platform Keizer Karelpark met inwoners ont-plooit, dragen bij aan bonding in de wijk. In het geval van het vlotjesproject gaat het om bonding tussen de groepen ouders en kinderen (van basisscholen) en ouders die met elkaar vlotjes in

elkaar zetten of die erover praten en er samen plezier aan beleven. Maar ook tussen de groep ouderen uit de seniorenflats in de buurt, die ervan genieten en er met elkaar over spreken. Bridging vindt in dit vlotjesinitiatief plaats tussen de verschillende groepen mensen die er samen plezier aan beleven en dat met elkaar delen.

Essentieel succeselement bij de bridging blijkt te zijn dat betrokkenen kunnen samenwerken aan een overzichtelijk, kleinschalig initiatief. Men komt niet bij elkaar voor het voeren van discussies over leefbaarheid en veiligheid op staat, maar om samen het plezier te delen over een concreet product, waar ieder iets aan kan bijdragen. Dat werkt. Het is een mooie les van de aanpak van Platform Keizer Karelpark.

Als het gaat om het dichterbij elkaar brengen van verschillende groepen bewoners in de wijk is er nog veel werk aan de winkel en dat realiseert het platform zich maar al te goed. Lang niet alle inwoners van de wijk zijn betrokken bij de initiatieven, maar dat lijkt ook te veel gevraagd in een superdiverse wijk als Keizer Karelpark. Het gaat wellicht de spankracht van het platform te boven en bovendien is participeren – zoals de betrokkenen aangeven – ook geen plicht, maar de mogelijkheid tot meedoen moet wel bestaan. Bovendien zijn er in de wijk ook andere voorzieningen, zoals de Buurtkamer, waar inwoners terecht kunnen.

Net als van bonding en bridging is in Keizer Karelpark sprake van linking. Bij het uitvoeren van initiatieven zoals het vlotjesproject speelt de gemeente op wijkniveau een faciliterende rol die goed benut wordt in het platform. Met als gevolg dat het oorspronkelijk door de gemeente in het leven geroepen wijkplatform zich in Keizer Karelpark kon ontwikkelen tot een goed lopend wijkinitiatief, dat nu de stap naar een stichting maakt en bouwt aan de eigen onafhankelijkheid.

Woord vooraf

1. De terugkeer van de sociale basis

2. Krachtstation

Kanaleneiland
Utrecht

3. Boeren-burger-initiatief

Noardeast-Fryslân

4. Buurtwerkkamer De Handreiking

H-buurt Amsterdam
Zuidoost

5. Het Wijkcentrum St. Joseph

Hilversum-Oost

6. Boefjes en Barista's

Den Bosch - De Muntel

7. Platform Keizer Karel Park

Amstelveen

8. Nieuwe Buren

Lemmerweg-West
Súdwest-Fryslân

9. Reflectie

Met een pipowagen de wijk in

Project Nieuwe Buren in Lemmerweg-West

Auteur: Radboud Engbersen



Woord vooraf ►

1. De terugkeer van de sociale basis ►

2. Krachtstation
Kanaleneiland
Utrecht ►

3. Boeren-burger-
initiatief
Noardeast-Fryslân ►

4. Buurtwerkkamer
De Handreiking
H-buurt Amsterdam
Zuidoost ►

5. Het Wijkcentrum
St. Joseph
Hilversum-Oost ►

6. Boefjes en Barista's
Den Bosch - De Muntel ►

7. Platform
Keizer Karel Park
Amstelveen ►

8. Nieuwe Buren
Lemmerweg-West
Súdwest-Fryslân ►

9. Reflectie ►

PROJECT NIEUWE BUREN IN LEMMERWEG-WEST



Lemmerweg-West, Súdwest-Fryslân

LEMMERWEG-WEST IN FEITEN EN CIJFERS

Aantal inwoners	2495
Opvallendste demografische kenmerken	<ul style="list-style-type: none"> Bijna 20% van de bewoners heeft een migratie-achtergrond. Daaronder bevinden zich nauwelijks klassieke gastarbeidersgroepen (Marokko, Turkije) of inwoners met een Surinaamse of Antilliaanse migratie-achtergrond. Het betreft vooral arbeidsmigranten en statushouders uit zeer verschillende landen van herkomst. Van de 1210 huishoudens die de wijk telt, behoren er 515 tot de categorie eenpersoonshuishoudens. Deze categorie heeft een verhoogd risico op armoede.
Sociaal-economische kenmerken	<ul style="list-style-type: none"> 56% van de inwoners behoort tot de categorie laagste inkomens. Onder de huishoudens is dit percentage nog hoger: 61%. Het gemiddelde jaarinkomen is 16.200 euro. De woningvoorraad bestaat voor 60% uit sociale huur en 10% uit commerciële huur. 470 inwoners hebben een AOW-uitkering, 220 een bijstandsuitkering, 70 een WW-uitkering en 150 een WAO-uitkering. 12% van de bewoners kampt met mobiliteitsproblemen, 18% heeft minstens één beperking, 51% kampt met overgewicht.
Algemene karakterisering van de wijk	<ul style="list-style-type: none"> De wijk Lemmerweg-West is grotendeels gebouwd in de jaren 50-70. In de periode 2000-2020 is op bepaalde locaties nieuwbouw gerealiseerd. Het is een vroeg-naoorlogse wijk met veel corporatiebezit, met lage flatgebouwen afgewisseld met rijtjes eengezinswoningen, te midden van relatief veel publiek groen.

Bron: Alle cijfers.nl; cijfers per 1 januari 2019

Woord vooraf ▶

1. De terugkeer van de sociale basis ▶

2. Krachtstation
Kanaleneiland
Utrecht ▶

3. Boeren-burger-initiatief
Noardeast-Fryslân ▶

4. Buurtwerkkamer
De Handreiking
H-buurt Amsterdam
Zuidoost ▶

5. Het Wijkcentrum
St. Joseph
Hilversum-Oost ▶

6. Boefjes en Barista's
Den Bosch - De Muntel ▶

7. Platform
Keizer Karel Park
Amstelveen ▶

8. Nieuwe Buren
Lemmerweg-West
Súdwest-Fryslân ▶

9. Reflectie ▶

Eropaf. Uit het kantoor. De wijk in. Contact maken met bewoners. Waar zitten ze mee? Wat hebben ze met en aan elkaar? Dat was de insteek van het project Nieuwe Buren in de wijk Lemmerweg-West in Sneek. Opbouwwerker Mirjam Krop van Sociaal Collectief Súdwest-Fryslân en Luuk van der Wal van woningcorporatie Accolade vormden de spil van het project. Met een pipowagen streken ze een half jaar in de wijk neer. Elke maand veranderden ze van standplaats. In hun voetspoor volgden onder andere het gebiedsteam, de wijkagent, de buurtsportcoach, de cultuurcoach en de medewerker van de GGD. De oogst na zes maanden? Een beter zicht op het sociaal kapitaal van de wijk, meer onderlinge contacten tussen bewoners, een versterking van de onderlinge relaties tussen de betrokken organisaties én organisaties die hun contacten met bewoners hebben aangehaald. En niet onbelangrijk: een project waar de betrokkenen met veel plezier op terugkijken, maar ook de wetenschap dat sociale investeringen verdampen als ze geen vervolg krijgen.*



De wijk in vogelvlucht

Een vroeg-naoorlogse wijk op de schaal van Sneek

Wie in Sneek de historische binnenstad in de juiste richting uitloopt, stapt in een mum van tijd Lemmerweg-West binnen. De wijk, of beter het wijkje – er wonen ongeveer 2500 inwoners – ligt dicht tegen het centrum van de stad. Het is een typische vroeg-naoorlogse wijk met veel corporatiebezit zoals we die in heel Nederland tegenkomen: lage flatgebouwen, afgewisseld met rijtjes eengezinswoningen, te midden van relatief veel publiek groen. Je treft er de maatschappelijke problemen en vraagstukken aan die ook elders in vergelijkbare vroeg-naoorlogse woonwijken spelen, maar dan wel op de schaal van Sneek. Ook hier hebben meer draagkrachtige bewoners in de afgelopen decennia voor het overgrote deel plaatsgemaakt voor bewoners met een laag inkomen, die vaak moeite hebben met rondkomen en het betalen van de maandelijkse huur. De gemeente spreekt van een ‘aandachtswijk’, wijkagent Theo de Jong van ‘een zware wijk’. In de kleine en goedkope sociale huurwoningen wonen verhoudingsgewijs veel ouderen,

en ook relatief veel personen met een afstand tot de arbeidsmarkt dan wel met een psychische kwetsbaarheid of beperking. Armoede en laaggeletterdheid kom je er meer dan gemiddeld tegen, evenals overgewicht en gezondheidsproblemen. Ook is er de instroom van nieuwkomers, veelal statushouders, in het bijzonder uit Somalië en Syrië. Veel van hen zijn werkloos. De statistieken zijn kortom niet altijd even gunstig voor Lemmerweg-West.



De uitdaging

Sociale weerbaarheid versterken

Het wijkje Lemmerweg-West behoort tot de gemeente Súdwest-Fryslân (SWF) die zich uitstrekt van de IJsselmeerkust tot de Friese meren. Kleine Friese steden als Sneek, Bolsward, IJlst, Hindeloopen, Workum en Stavoren maken er deel van uit, maar ook meer dan tachtig dorpen. Enkele jaren terug heeft de gemeente SWF de Stichting Sociaal Collectief Súdwest-Fryslân opgericht met als belangrijkste doel om de sociale veerkracht van wijken en dorpen

* Artikel gebaseerd op: Krop, Mirjam, L. van der Wal en R. Engbersen (2020), Nieuwe Buren. Werken aan versterken sociale basis in Lemmerweg-West. Stichting Sociaal Collectief Súdwest-Fryslân.

Woord vooraf

1. De terugkeer van de sociale basis

2. Krachtstation

Kanaleneiland
Utrecht

3. Boeren-burger-initiatief

Noardeast-Fryslân

4. Buurtwerkkamer De Handreiking

H-buurt Amsterdam
Zuidoost

5. Het Wijkcentrum St. Joseph

Hilversum-Oost

6. Boefjes en Barista's

Den Bosch - De Muntel

7. Platform Keizer Karel Park

Amstelveen

8. Nieuwe Buren

Lemmerweg-West
Súdwest-Fryslân

9. Reflectie

in SWF te versterken. Ook in de relatief kleinschalige stedelijke en dorpse gemeenschappen van deze gemeente zijn tradities van *mienskip* (als gemeenschap voor elkaar klaar staan) en nabuurschap minder vanzelfsprekend dan voorheen. Tilly Berkenbosch, beleidsadviseur Sociaal Domein van de gemeente SWF, is vanuit de gemeente betrokken bij het werk van Sociaal Collectief Súdwest-Fryslân en benadrukt hoe belangrijk nauwe samenwerking met sleutelorganisaties is. Zo werkt ze bij de huisvesting van kwetsbaren niet alleen intensief samen met corporaties en zorgaanbieders, maar ook met georganiseerde bewoners in de vorm van Wmo-adviesraden en huurdersverenigingen. ‘Samen kijk je wat nodig is. Je leert elkaar kennen, je ziet ieders betrokkenheid. Dat levert onderling begrip op.’ Ook Jannie de Vries, directeur van Sociaal Collectief Súdwest-Fryslân, wijst op het belang van goede samenwerking, in het bijzonder met de gemeente. In het werk van Sociaal Collectief Súdwest-Fryslân heeft de gemeente een belangrijke stem. De verantwoordelijke wethouder is door een ambtenaar in de Raad van Toezicht vertegenwoordigd. ‘Ik vind dat een voordeel’, zegt Jannie de Vries. ‘Wij kunnen de gemeente zo overal bij betrekken en samen afwegingen maken.’ Want keuzes zijn nodig. Sociaal Collectief Súdwest-Fryslân is een kleine organisatie (ongeveer 7 fte). Publieke middelen zijn beperkt en het gebied van de gemeente uitgestrekt. Zo is er bewust voor gekozen om in Lemmerweg-West te investeren omdat daar al enige tijd zorgelijke signalen vandaan kwamen. Juist in deze wijk zou een uitdaging liggen om de weerbaarheid van de bewoners te versterken. Maar daarvoor was wel een scherper zicht nodig op het aanwezige sociale kapitaal in de wijk. Hebben bewoners oog voor elkaar? Helpen ze elkaar een beetje, gaan ze op een prettige manier met elkaar om en zijn ze bereid zich in te zetten voor de leefbaarheid van hun wijk? En heel belangrijk: welke bijdrage zouden sleutelorganisaties als de gemeente (denk aan het gebiedsteam), Sociaal Collectief Súdwest-Fryslân, corporaties als Ac-colade en Elkien, GGD Fryslân, Cultuur Kwartier Sneek, de buurtsportcoaches en de politie daaraan kunnen leveren?



Het initiatief

Een mobiele pop-upvoorziening

Het project Nieuwe Buren - uitgevoerd in de periode april-september 2019 - had een bekend én eigentijds gezicht. Het bekende gezicht voor Friesland was dat van een mobiele voorziening in de vorm van een pipowagen, die elke eerste dag van de maand op een nieuwe plek in de wijk werd gezet. Helemaal in de geest van vroegere tijden, toen alles langs de dorpen van Súdwest-Fryslân werd gereden. Er waren rondreizende bibliotheken, spaarbankagentschappen en opticiens, kruiszusters en tandartsen die zitdagen in buurthuizen hielden. De pipowagen van Nieuwe Buren staat in deze traditie: naar de mensen toe. Outreachend zouden we nu zeggen, én pop-up, dat wil zeggen niet voor eeuwig maar tijdelijk. Dat is het eigentijdse gezicht. ‘Buren nummer 142’ stond er op de wagen, die de initiatiefnemers van de sociale werkvoorziening te leen hadden gekregen en die zo nodig personeel vrij speelden om bij klusjes te helpen. Het project is een schoolvoorbeeld van krachtenbundeling in de frontlinie. In actuele beleidstermen heet dat metaforisch ‘de beweging naar het voorveld’.

Ofwel: organiseer professionele kwaliteit dicht op bewoners. Wees preventief, werk samen, vul elkaar aan en voorkom zo dat kleine kwesties kostbare grote kwesties worden. In Lemmerweg-West zijn de frontlijnorganisaties letterlijk op het voorveld gaan staan om de verbinding met bewoners te maken. De verschillende organisaties presenteerden zich als ‘de Nieuwe Buren van nummer 142’. De wagen bood de mogelijkheid aan inloopsprekurtjes (voor corporatie, gebiedsteam, wijkagent), terwijl betrokken instanties een gezicht kregen. Naast wijkagent ‘Theo’, waren dat onder andere cultuurcoach ‘Annemarie’ (Cultuur Kwartier Sneek), buurtsportcoach ‘Catharina’ (Iedereen in Beweging), ‘Myrthe’ van de GGD Súdwest-Fryslân et cetera. Er was een activiteitenagenda. Elke doordeweekse dag was er wel iets te beleven, zoals sport

Woord vooraf

1. De terugkeer van de sociale basis

2. Krachtstation Kanaleneiland Utrecht

3. Boeren-burger- initiatief Noardeast-Fryslân

4. Buurtwerkkamer De Handreiking H-buurt Amsterdam Zuidoost

5. Het Wijkcentrum St. Joseph Hilversum-Oost

6. Boefjes en Barista's Den Bosch - De Muntel

7. Platform Keizer Karel Park Amstelveen

8. Nieuwe Buren Lemmerweg-West Súdwest-Fryslân

9. Reflectie

op woensdag, kunstzinnige activiteiten op donderdag en GGD-activiteiten op vrijdag. Luuk van der Wal (Accolade) en vooral Mirjam Krop (Sociaal Collectief Súdwest-Fryslân) coördineerden de agenda en waren ook buiten de georganiseerde activiteiten zo veel mogelijk in de wijk aanwezig om contacten te leggen. Want ook al parkeer je de pipowagen bij wijze van spreken in de achtertuin van bewoners, het betekent niet automatisch dat bewoners direct op je afstappen. Om met iedereen contact te kunnen maken en altijd 'om de hoek te zijn' koos Nieuwe Buren zes verschillende plekken in de wijk als standplaats voor een maand. Zo kon het team van Nieuwe Buren de hechtheid van de onderlinge contacten op de verschillende locaties in de wijk ervaren en onderzoeken. Op de eerste dag van de maand op de nieuwe standplaats werden álle omwonenden huis aan huis bezocht en werd de Nieuwe Buren Mok uitgedeeld mét de uitnodiging een kop koffie bij de pipowagen te komen drinken. Niet iedereen zat te wachten op dat kopje koffie bij de pipowagen, maar ook daar aan de deur kwamen de persoonlijke verhalen en de verhalen over het wonen in de wijk los.



Successen en kansen

Het stapje richting de ander

Wat hebben alle inspanningen opgeleverd? Nieuwe Buren heeft in een logboek precies genoteerd hoeveel bewoners aan de verschillende activiteiten meededen (waar, wanneer, hoeveel), maar ook verhalen van buurtbewoners en eigen ervaringen opgetekend.

Het logboek leerde dat vooral kinderen de vele activiteiten waardeerden. Nieuwe vriendjes en vriendinnen werden gemaakt. Ouders waren blij dat op 'hun' grasveldje voor de deur voor hun kinderen laagdrempelige gratis activiteiten georganiseerd werden. Via hun kinderen raakten ze in gesprek met ouders waar ze eerst geen contact mee hadden. Volwassenen bleken niet zozeer te wachten op deelname aan activiteiten, maar op iemand die naar hun verhaal luistert. Er waren terugkijkend twee effectieve strategieën om met hen in contact te komen: door laagdrempelige activiteiten voor hun kinderen te organiseren én door ze direct aan te

BETROKKEN PARTIJEN

- Stichting Sociaal Collectief Súdwest-Fryslân
- woningcorporaties Accolade en Elken
- Gemeente Súdwest-Fryslân
- GGD Súdwest-Fryslân
- Cultuurcoach Akte2
- Buurtsportcoaches
- Gebiedsteam Sneek Zuid
- Wijkagent
- Dorpen- en wijkencoördinator Gemeente SWF
- Bibliotheek Sneek
- Wijkverpleegkundige
- Thuiszorg SWF
- Arbeidscentrum Sneek
- Wijkvereniging de Watertoren

Woord vooraf

1. De terugkeer van de sociale basis

2. Krachtstation Kanaleneiland Utrecht

3. Boeren-burger- initiatief Noardeast-Fryslân

4. Buurtwerkkamer De Handreiking H-buurt Amsterdam Zuidoost

5. Het Wijkcentrum St. Joseph Hilversum-Oost

6. Boefjes en Barista's Den Bosch - De Muntel

7. Platform Keizer Karel Park Amstelveen

8. Nieuwe Buren Lemmerweg-West Súdwest-Fryslân

9. Reflectie

spreken. Dat laatste heeft Nieuwe Buren gedaan op alle momenten dat zich daarvoor kansen voordeden. Was eenmaal het contact gelegd, dan hadden de gesprekken vaak een bijzondere diepte. Het team van Nieuwe Buren was vaak getroffen door de openheid van de bewoners.

Bij de start van het project leek vier weken een lange periode om op één plek te blijven, maar terugkijkend bleek dat eigenlijk te kort. Op het moment dat Nieuwe Buren echt contact had gemaakt, was het weer tijd om op te breken. Onderdeel van Nieuwe Buren was het programma 'Talent in de wijk', waarbinnen burens uitgenodigd en aangemoedigd werden om iets voor elkaar te betekenen door bijvoorbeeld een talentkaart in te vullen (ik kan een taart bakken, ik kan helpen bij klussen, ik kan boodschappen doen et cetera). Het heeft tot verschillende 'matches' geleid, maar dit traject bleek ook veel begeleiding nodig te hebben. Opnieuw de les: contacten maken en leggen kost tijd.



De balans

Kleine dingen maken het verschil

De algemene conclusie na zes maanden actief te zijn geweest in Lemmerweg-West was dat ondanks de niet altijd even gunstige statistieken de wijk veel (potentieel) sociaal kapitaal bleek te bezitten. Een bevinding die weer eens illustreert dat ook in lagere inkomensklassen bewoners wel degelijk naar elkaar omkijken en voor elkaar klaarstaan. Dat gold ook voor het buurtje van Lemmerweg-West waar veel officieel geregistreerde klachten vandaan kwamen; bij nader inzien bleek dat om een beperkte groep bewoners te gaan. De zes standplaatsen stonden eigenlijk voor zes verschillende 'buurtjes'. Wanneer de pipowagen verplaatst werd naar

een andere plek verhuisden bezoekers niet mee. Blijkbaar wordt zelfs een buurtje dat een straatje verderop ligt als vreemd terrein ervaren, ook door kinderen. Die bleven ook achter. Nieuwe Buren leerde voorts dat het essentieel is dat je als nieuwkomer (tot op zekere hoogte) weet aan te sluiten bij de aanwezige levensstijl in je directe woonomgeving. Doe je dat, dan ben je binnen. Of je nu uit Syrië of Jemen komt, dan wel uit de Randstad of Drenthe. Het gaat daarbij om kleine dingen. Een kletspraatje willen en kunnen maken, accepteren dat bewoners bij mooi weer buiten in de tuin een biertje drinken, dat soort zaken. Maar die eerste kleine stap richting de ander is voor veel mensen lastig. Een kracht van buiten kan dan geweldig behulpzaam zijn om schroom en drempelvrees weg te halen. Die rol vervulde Nieuwe Buren.



Reflectie

Drempels weggenomen

Het project leverde een aantal inzichten op die relevant zijn voor al die plaatsen waar gewerkt wordt aan samenlevingsopbouw en aan het verbinden van groepen: zowel groepen die op elkaar lijken (bonding) als groepen die van elkaar verschillen (bridging). Nieuwe Buren heeft een substantieel aantal van hen nader tot elkaar gebracht (gematcht). Ook de instanties hebben vruchtbaar gebruik gemaakt van de impulsen van Nieuwe Buren en contacten met buurtbewoners gelegd en aangehaald (linking). Buurtsportcoach Catharina Kuipers wordt nu gegroet als ze zich in de wijk laat zien en ze heeft een aantal kinderen de weg naar de judozaal gewezen. GGD-medewerker Myrthe Sijtsema heeft gemerkt hoezeer haar aanwezigheid drempels wegnam tussen kinderen en volwassenen die daarvoor niet met elkaar speelden en contact hadden.

Woord vooraf

1. De terugkeer van de sociale basis

2. Krachtstation

Kanaleneiland
Utrecht

3. Boeren-burger-initiatief

Noardeast-Fryslân

4. Buurtwerkkamer De Handreiking

H-buurt Amsterdam
Zuidoost

5. Het Wijkcentrum St. Joseph

Hilversum-Oost

6. Boefjes en Barista's

Den Bosch - De Muntel

7. Platform Keizer Karel Park

Amstelveen

8. Nieuwe Buren

Lemmerweg-West
Súdwest-Fryslân

9. Reflectie

Wat zijn nu de geleerde lessen?

1. Het actief opzoeken van bewoners door instanties heeft zin.

Het project bracht het persoonlijk contact terug in het frontlijnwerk van organisaties die actief zijn op de terreinen van wonen, welzijn, gezondheid, sport en bewegen en kunst en cultuur. Door huisbezoek, aanwezigheid in de wijk en het organiseren van laagdrempelige activiteiten kwam men in gesprek met bewoners.

2. Een niet-problematiserende invalshoek werkt.

De insteek van het eerste kennismakingsgesprek was vriendelijk en uitnodigend: 'U bent van harte welkom bij onze Nieuwe Buren-activiteiten, misschien is er iets voor u bij? Niet: 'U bent u arm/ heeft schulden/bent eenzaam, wat zouden we voor u kunnen doen?'

'IK BEN TOCH JE BUURVROUW?'

Petra kwam vaak in de pipowagen koffiedrinken, en had het dan regelmatig over haar buurvrouw. 'Die maakt in de nacht lawaai, komt nooit buiten, doet nooit de deur open en spreekt geen Nederlands.' In combinatie met de daarbij behorende klachten over nieuwkomers en hun gedrag was het duidelijk dat ze nooit sprak met deze buurvrouw. Wij organiseerden samen met wat buurtjes een volleybaltoernooi op het veldje bij deze dames om de hoek. Om deelnemers te werven hadden we een flyer gemaakt en ging ik met Petra en wat kinderen door de buurt om te flyeren. Een van de kinderen, zelf van Afrikaanse afkomst, wilde bij de buurvrouw van Petra aanbellen. 'Die doet niet open', probeerde Petra nog te zeggen. Fati, negen jaar, kende de buurvrouw en haar dochters en belde gewoon aan. Een hele aardige vrouw deed de deur open, begroette Fati (in

het Nederlands) en vroeg waarvoor we kwamen. Ze had wel van Nieuwe Buren gehoord, maar ze was er nog niet aan toegekomen om naar de pipowagen te komen. Ze richtte zich tot mij en legde uit dat ze soms wat in de war was en moeite had om de deur uit te gaan. Het volleybaltoernooi leek haar leuk, ook voor haar dochters. 'Maar ik vergeet altijd wanneer er iets is'. Petra stond een stukje achter ons, enigszins verbaasd over het leuke gesprek aan de deur. 'Ik kom je wel even ophalen voor het volleyballen', zei Petra ineens. 'Ik ben toch je buurvrouw!' Die vrijdagavond hebben Petra en de buurvrouw voor het eerst samen in hun eigen buurt gevolleybald en plezier gemaakt.

Bron: observatie Mirjam Krop (Sociaal Collectief Súdwest Fryslân)
uit logboek Nieuwe Buren

Woord vooraf

1. De terugkeer van de sociale basis

2. Krachtstation
Kanaleneiland
Utrecht

3. Boeren-burger-
initiatief
Noardeast-Fryslân

4. Buurtwerkkamer
De Handreiking
H-buurt Amsterdam
Zuidoost

5. Het Wijkcentrum
St. Joseph
Hilversum-Oost

6. Boefjes en Barista's
Den Bosch - De Muntel

7. Platform
Keizer Karel Park
Amstelveen

8. Nieuwe Buren
Lemmerweg-West
Súdwest-Fryslân

9. Reflectie

3. Een afwachtende houding is niet altijd productief.

Soms is een stimulerende benadering in het sociaal werk op zijn plaats, dat wil zeggen een benadering waarbij professionals een actieve rol vervullen in het realiseren van contacten tussen bewoners.

4. Vroegtijdig persoonlijk contact kan voorkomen dat relatief simpele situaties tot crisissituaties uitgroeien met alle maatschappelijke kosten van dien.

Het is precies de manier van werken die wijkagent Theo de Jong sinds jaar en dag voorstaat, maar ook een manier van werken die onder druk staat omdat die tijd kost. De wijkagent: 'Wil je echt weten wat er speelt? Ga de wijk in. Maak contact. Het liefst fiets of loop ik door de wijk. Ik spreek iemand die zit te vissen aan. Ik zeg: wat staat je tuin er mooi bij. Ik doe het op een positieve manier. Wil je contact met de jeugd? Maak contact. Nodig ze uit. Ga in hun WhatsAppgroep zitten. Zorg dat ze je vertrouwen. De gemeente wil problemen voorkomen, dan moet je wel je pappenheimers kennen.'

Geraadpleegde literatuur

- Brink, G. van den (2010). Inleiding bij Van Stokkom, B. van en Nelleke Toenders, De sociale cohesie voorbij. Actieve burgers in achterstandswijken. Amsterdam: Pallas Publications.
- Brink, G. van den e.a. (2012). Best persons en hun betekenis voor de Nederlandse achterstandswijk. Den Haag: Boom Lemma.
- Denters, B., E. Tonkens, I. Verhoeven en J. Bakker (2013). Burgers maken hun buurt. Den Haag: Platform31.
- Hendriks, F. en Wijdeven, T. van de (red.) (2014). Loslaten en meemaken. Over samenredzaamheid en overheidsparticipatie. Den Haag: Platform31.
- Potjer, S. (2019). Experimenteel Bestuur. Van mogelijke naar haalbare naar gangbare vernieuwing. Urban Future Studio, Universiteit Utrecht.
- Stokkom, B. van en N. Toenders (2010). De sociale cohesie voorbij. Actieve burgers in achterstandswijken. Amsterdam: Pallas Publications.
- Verhoeven, Imrat (2010). 'Ruimte geven aan initiatieven van burgers'. In: Rooilijn, jrg. 43, nr. 4, 2010, p. 239-245.
- Krop, M. en R. Engbersen (2020), Nieuwe Buren. Werken aan het versterken van de sociale basis in Lemmerweg-West, Sneek. Uitgave Stichting Sociaal Collectief, Bolsward.

5. Kleinschaligheid is een belangrijke begunstiger voor het smeden van contacten en het versterken van de sociale samenhang.

Nieuwe Buren was actief op een zeer klein schaalniveau. De kleinschalige condities waren gunstig voor het stimuleren van processen van bonding, bridging en linking. Nieuwe Buren trok met de pipowagen niet de wijde wereld in, maar een kleine overzichtelijke wereld.

6. Nieuwe Buren kon succesvol zijn omdat er zowel sprake was van lokale, verticale als horizontale verbindingen.

Het project was sterk geënt op de lokale context van Lemmerweg-West, verschillende partijen waren samen actief in de frontlinie (horizontaal), terwijl de gemeente vanaf de start op de hoogte was van de opzet en inzet van het project (verticaal). Ofwel: het was een project dat niet van één partij was, maar van alle relevante partijen samen.

Woord vooraf

1. De terugkeer van de sociale basis

2. Krachtstation Kanaleneiland Utrecht

3. Boeren-burger- initiatief Noardeast-Fryslân

4. Buurtwerkkamer De Handreiking H-buurt Amsterdam Zuidoost

5. Het Wijkcentrum St. Joseph Hilversum-Oost

6. Boefjes en Barista's Den Bosch - De Muntel

7. Platform Keizer Karel Park Amstelveen

8. Nieuwe Buren Lemmerweg-West Súdwest-Fryslân

9. Reflectie

Reflectie

De acht lessen van Wij in de wijk

Wat hebben de verschillende casestudies ons geleerd? In deze afsluitende paragraaf presenteren we een aantal voorlopige lessen. Voorlopig, want aan het eind van dit jaar hopen we de inzichten verder te hebben aangescherpt. Dat gaan we onder andere doen op basis van reflectiesessies met verschillende partners, zoals actieve bewoners, sociale professionals en beleidsmakers.

Hoe doe je dat, verbinden?

Het afgelopen jaar bracht ons naar Noordoost- en Zuidwest-Friesland, naar Kanaleneiland in Utrecht, Amsterdam Zuidoost ('De Bijlmer') en wijken van Den Bosch, Amstelveen en Hilversum. We ontmoetten er heel verschillende groepen in heel verschillende situaties. Het bevestigde hoezeer Nederland een superdiverse samenleving is geworden. Deze groeiende diversiteit, gevoegd bij ingrijpende maatschappelijke ontwikkelingen als vergrijzing en extramuralisering maakt het extra lastig om te werken aan collectieve, het individu of één specifieke groep overstijgende projecten in wijken. We leerden dat processen van bonding, bridging en linking niet eenvoudig te sturen zijn. Vooral het verbinden van groepen die ver van elkaar afstaan is lastig. Maar we leerden óók dat het mogelijk is om contacten en ook overbruggende contacten te stimuleren. Hoe doe je dat? Wat waren de werkzame elementen en begunstigers? We hebben ze in acht lessen samengevat.

LES 1: Zonder ontmoetingsplaatsen gaat het niet

Eerste les: accommodatiebeleid is cruciaal. Wie verbindingen wil faciliteren en stimuleren heeft ontmoetingsplekken nodig. In het bijzonder in wijken waar relatief veel kwetsbare bewoners wonen

met beperkte sociale netwerken en een beperkte actieradius. In de achterliggende decennia is het aanbod van maatschappelijke voorzieningen verschaald. Onze casussen bevestigden dit verlies. Gebiedsmakelaar Paul Chin vertelde dat Amsterdam Zuidoost momenteel laagdrempelige ontmoetingsplekken ontbeert. Gelukkig is er nu de Buurtwerkkamer De Handreiking. Ook in Hilversum Oost zijn ontmoetingsplekken verdwenen (aldus sociaal werker Roselien Ramkhelawan). Vandaar het belang van het wijkcentrum St. Joseph, katalysator van tal van wijkcontacten en verbindingen. In Amstelveen noteerden we dezelfde boodschap: een gemis aan ontmoetingsplekken waar verschillende groepen elkaar kunnen ontmoeten. Ook andere bronnen leren ons dat ontmoetingsplekken onmisbaar zijn. Neem bijvoorbeeld de Leeszaal in de wijk het Oude Westen in Rotterdam. De aanleiding om De Leeszaal te realiseren was de sluiting van het bibliotheekfiliaal in de wijk. De boodschap van de initiatiefnemers: accommodaties zijn essentieel om tactische verbindingen te maken tussen personen en groepen.¹

De Leeszaal is een voorbeeld van een nieuwe generatie ontmoetingsplekken die we anno 2020 in de sociale basis aantreffen. Ze komen door verschillende initiatiefnemers tot stand: door actieve bewoners, sociale ondernemers, maatschappelijke organisaties, niet noodzakelijk vanuit traditionele welzijnsorganisaties of de lokale overheid. De hier bij elkaar gebrachte casussen brachten deze nieuwe generatie ontmoetingsplekken eveneens aan het licht. In Den Bosch fungeerde een serre van een woonzorgcentrum als warme ontmoetingsplek (actieve bewoners waren de initiatiefnemers), in Lemmerweg-West ging het om een tijdelijke mobiele pop-up-voorziening in de vorm van een pipowagen (maatschap-

Woord vooraf

1. De terugkeer van de sociale basis

2. Krachtstation
Kanaleneiland
Utrecht

3. Boeren-burger-initiatief
Noardeast-Fryslân

4. Buurtwerkkamer
De Handreiking
H-buurt Amsterdam
Zuidoost

5. Het Wijkcentrum
St. Joseph
Hilversum-Oost

6. Boefjes en Barista's
Den Bosch - De Muntel

7. Platform
Keizer Karel Park
Amstelveen

8. Nieuwe Buren
Lemmerweg-West
Súdwest-Fryslân

9. Reflectie

pelijke organisaties waren initiatiefnemer), terwijl in het Utrechtse Kanaleneiland een enorm oud ROC-gebouw getransformeerd is tot een Krachtstation (sociale ondernemers waren initiatiefnemer). In en vanuit deze plekken worden verbindingen gelegd.

LES 2: De aanwezigheid van een 'opbouwwerker' is belangrijk

Tweede les: projecten gericht op bonding, bridging en linking hebben baat bij de aanwezigheid van iemand die intensief met bewoners in contact weet te treden, maar ook thuis is in de lokale politieke en professionele systeemwereld. Iemand die zowel de taal van de straat beheerst als de taal van het beleid met zijn procedures en ambtelijke bureaucratie. In het verleden werd deze functie vervuld door de beroepsgroep van buurtwerkers/opbouwwerkers. Deze functie bestaat in veel gemeenten niet meer of is getalsmatig teruggebracht. Toch zijn er op verschillende plaatsen tekenen dat de samenlevingsopbouwfunctie aan herwaardering onderhevig is. Dat spreekt bijvoorbeeld uit de oprichting van Sociaal Collectief Zuidwest Friesland, een relatief jonge stichting die bewust is opgezet om inhoud te geven aan samenlevingsopbouw. In het wijkje Lemmerweg-West speelde een opbouwwerker vanuit deze stichting een belangrijke rol bij de opzet en uitvoering van het project. Hetzelfde zagen we in Hilversum. Binnen het wijkcentrum St. Joseph zijn meerdere opbouwwerkers actief. In de andere casussen zagen we een zelfde type functionaris functioneren. Ze heten 'kwartiermaker' (Noordoost-Friesland), 'buurtverbinder' (Den Bosch), 'sociale verbinder' (Hilversum), 'wijkcoach' (Amstelveen) of 'gebiedsmakelaar' (Amsterdam Zuidoost). We moeten voorzichtig zijn met te stellige uitspraken dat opbouwwerkers niet of nauwelijks meer bestaan, de functie is soms onder andere benamingen voortgezet. Bovendien heeft de functie zich ook verplaatst vanuit maatschappelijke organisaties naar de lokale overheid en maatschappelijke ondernemingen. Zo zijn de

initiatiefnemers van het Krachtstation in Kanaleneiland sociale ondernemers die veel kenmerken delen met opbouwwerkers.²

De 'opbouwwerkers' die we in de casussen ontmoetten werkten in meer of mindere mate methodisch bij het inhoud geven aan processen van bonding, bridging en linking. In Hilversum werd bewust gewerkt vanuit de methodiek Asset-Based Community Development (ABCD), een methode gericht op het systematisch in kaart brengen en aanboren van relevante hulpbronnen in de wijk.³ Op andere plaatsen herkenden we elementen van de presentie-benadering (Baart 2001)⁴. Veelal lijkt er sprake te zijn van methodisch patchwork in de zin dat in het werk verschillende methodische benaderingen gecombineerd worden. Belangrijk is dat professionals een referentiekader meebrengen van waaruit ze beargumenteerd acties ondernemen en kunnen reflecteren over de gang van zaken.

Wat de verschillende beroepskrachten ('opbouwwerker', 'kwartiermaker', 'buurtverbinder', 'sociale verbinder', 'wijkcoach', 'gebiedsmakelaar') gemeen hadden, was dat ze bewoners actief opzochten. Samenlevingsopbouw vraagt een actieve opstelling van professionals, een werkwijze waarbij professionals een actieve rol vervullen in het optimaal benutten van de hulpbronnen in de wijk en het realiseren van contacten tussen bewoners. Juist professionals kunnen helpen bij die eerste kleine stap richting elkaar, want schroom en verlegenheid staan vaak spontane contacten tussen bewoners in de weg, wat versterkt wordt in een superdiverse samenleving.

In de beroepskrachten die we hebben ontmoet herkennen we ook de figuur van de 'best person' zoals uitgewerkt door Gabriel van den Brink (2012):⁵ personen die met hun inzet, uithoudingsvermogen, communicatief talent en charisma de energiebron zijn en blijven van het project. Enigszins oneerbiedig zou je ze ook 'slimme drammers' kunnen noemen; 'kartrekker' en 'oliemannetje' zijn ook

Woord vooraf

1. De terugkeer van de sociale basis

2. Krachtstation Kanaleneiland Utrecht

3. Boeren-burger-initiatief Noardeast-Fryslân

4. Buurtwerkkamer De Handreiking H-buurt Amsterdam Zuidoost

5. Het Wijkcentrum St. Joseph Hilversum-Oost

6. Boefjes en Barista's Den Bosch - De Muntel

7. Platform Keizer Karel Park Amstelveen

8. Nieuwe Buren Lemmerweg-West Súdwest-Fryslân

9. Reflectie

veelgebruikte formuleringen. De slimme drammer is een mensens mens die het project op de rails houdt, blijft bellen, mailen, partijen blijft aanspreken en betrekken en die geen moeite heeft met langdurige processen.⁶ Het Krachtstation in Kanaleneiland was er nooit gekomen zonder slimme drammer Nathan Rozema.

LES 3: Neem lichte overbruggende contacten serieus

Derde les: overbruggende contacten, ook al zijn ze licht en zwak, doen ertoe. Dit wordt beargumenteerd en onderbouwd in Granovetters werk over het nut van sterke en zwakke relaties ('strong and weak ties').⁷ Echt waardevolle vernieuwende ideeën komen eerder van vage kennissen en personen die verder van je af staan. Van veel bewoners - en dat is vooral een probleem voor degenen aan de onderkant van de samenleving - zijn de sociale netwerken weinig krachtig en eenzijdig. Hun sociale omgeving is vooral homogeen, dat wil zeggen zij ontmoeten vooral mensen die hetzelfde weten en kunnen als zij. Zij hebben dan ook baat bij contacten buiten hun eigen kring. Daarom benadrukt Putnam (2000) het belang van bridging.⁸ In zijn woorden: bonding is nodig om te overleven ('going through'), bridging om vooruit te komen ('going up') en om zaken gedaan te krijgen. De kern van Granovetters theorie is dat een vage kennis beter is dan nabije familie, kennissen of vaste vrienden. Wie vooruit wil komen of op zoek is naar nieuwe informatie kan vaak beter uit zijn kring van gelijkgestemden stappen, omdat die doorgaans over dezelfde kennis beschikken. De vage kennis ('weak tie') vormt de brug tussen twee werelden. In verschillende projecten is het slaan van die brug naar andere groepen gelukt. Boeren zijn met burgers in Noordoost-Friesland in gesprek geraakt, in de serre van het Bossche woonzorgcentrum hebben oppas-opa's en oppas-oma's elkaar leren kennen en zijn ouders in contact gekomen met de oudere bewoners van het zorgcentrum. Het project met vogelvlotjes in Amstelveen heeft groepen verbonden: schoolklassen, hun ouders, ouderen uit een nabijgelegen seniorenflat, docenten handenarbeid, natuurliefeb-

bers, het wijkteam. Het Krachtstation in Kanaleneiland (Utrecht) brengt diverse werelden bij elkaar (eerste generatie gastarbeiders, studenten, allochtone en 'witte' middenklasse et cetera). Buiten het Krachtstation functioneren ze in hun bubbels naast elkaar, daarbinnen zijn er lichte overbruggende contacten in onder andere de ondernemingen van de kinderen en kleinkinderen van de eerste generatie gastarbeiders die er een plek hebben.

LES 4: Kneuterigheid verdient een standbeeld

Les vier: verbindingen ontstaan binnen overzichtelijke kleinschalige initiatieven. In de H-buurt van Amsterdam Zuidoost hoorden we: 'Wie één mens redt, redt de wereld.' Ofwel: door individuele personen verder te helpen, bereik je ook iets groters. De les is hier dat gemeenten, maatschappelijke organisaties en bewonersorganisaties niet alleen moeten focussen op bereik en representativiteit, maar juist ook oog moeten hebben voor kleine initiatieven die op het eerste gezicht weinig voorstellen, maar wezenlijk zijn voor een groepje mensen. In de zeven casussen gaat het om kleine initiatieven. Activiteiten rond een buurtwerkkamer, een wijkcentrum, een pipowagen in een klein wijkje, een serre van een woonzorgcentrum. In Noordoost-Friesland begon het allemaal met drie mensen in de theaterkerk van Dokkum. Het verkleinwoordje in de naam Vogelvlotjes in het Keizer Karelpark in Westwijk (Amstelveen) maakt ook al exemplarisch duidelijk dat het om een kleinschalig project gaat. De voorzitter van het wijkplatform, Frauke Ricklefs, nauw betrokken bij dit project, hield ons voor dat je dit type projecten niet moet 'opblazen' en 'groter maken'. Het project heeft al veel personen en partijen bij elkaar gebracht, wees daar tevreden mee. In Hilversum is de conclusie dat 'het wijkcentrum overal is', o.a. in het huis van buurtbewoner Ria de Jong die bijna als kleine dependance fungeert. Het stapelings- en opschalingseffect zien we ook in Noordoost-Friesland, waar boerenkracht en burgerkracht elkaar op verschillende niveaus weten te vinden om ecologische belangen en economische belangen op elkaar af te stemmen.

Woord vooraf

1. De terugkeer van de sociale basis

2. Krachtstation Kanaleneiland Utrecht

3. Boeren-burger- initiatief Noardeast-Fryslân

4. Buurtwerkkamer De Handreiking H-buurt Amsterdam Zuidoost

5. Het Wijkcentrum St. Joseph Hilversum-Oost

6. Boefjes en Barista's Den Bosch - De Muntel

7. Platform Keizer Karel Park Amstelveen

8. Nieuwe Buren Lemmerweg-West Súdwest-Fryslân

9. Reflectie

Serveer kleine initiatieven dus niet af als niet ter zake doende en kneuterig. Het is belangrijk dat gemeenten en maatschappelijke organisaties niet over deze kleine projecten heen kijken en daar waar mogelijk gepaste ondersteuning bieden. Lokale kennis is hier essentieel. Wijkwerkers zijn de aangewezen personen om relevante verbinding en samenhang tussen deze veelheid aan kleine projecten aan te brengen.

LES 5: Kinderen en opa's en oma's verbinden

Les 5: intergenerationele projecten stimuleren op effectieve wijze verbinding. In Lemmerweg-West is gewerkt met een logboek. Uit de registraties werd snel duidelijk dat vooral kinderen van de aangereikte activiteiten gebruik maakten. Hun ouders hadden er minder behoefte aan, maar waren blij dat op 'hun' grasveldje voor de deur voor hun kinderen laagdrempelige gratis activiteiten georganiseerd werden. Ook al deden ze niet mee, via hun kinderen raakten ze wél in gesprek met ouders met wie ze eerst geen contact hadden. In Den Bosch en Amstelveen zagen we hetzelfde mechanisme. Bewoners van het zorgcentrum in Den Bosch bloeiden op door de aanwezigheid van kinderen en via hun (klein)kinderen kwamen jonge gezinnen en oppas-opa's en oppas-oma's met elkaar in contact. Grootouders hebben ook een ontwapenend effect op onbekenden. Opa's en oma's verbinden. In Amstelveen is het succes van het vlotjesproject vooral ook te danken aan de combinatie basisschoolleerlingen en oudere buurtbewoners.

LES 6: Streef gedeeld eigenaarschap na ('ons project')

Les 6: verbindingprojecten waarvan bewoners, lokale overheid en maatschappelijke organisaties zich eigenaar voelen, hebben de meeste kans van slagen. In de casussen die we hier bij elkaar hebben gebracht zijn we geen opdringerige of onverschillige overheid tegen gekomen, eerder een overheid die zoekt naar nieuwe oplossingen en trots is op successen van bewoners. In West-Eu-

ropese verzorgingsstaten is de lokale overheid van oudsher sterk vervlochten met innovatieve initiatieven, dat geldt ook voor het sociaal-maatschappelijke domein. We hebben dat in de verschillende projecten kunnen vaststellen. Overall was de lokale overheid als actor aanwezig, ook in projecten die door bewoners en sociale ondernemers waren geïnitieerd. Natuurlijk waren er verschillen in betrokkenheid, maar er was géén onverschilligheid. Er was in meer of mindere mate overeenstemming over het belang ervan. Die overeenstemming zorgt voor energie en ondernemingszin.

Succesvolle verbindingprojecten zijn geënt op de lokale context, maar hebben zowel op horizontaal niveau (partners) als op verticaal niveau (met subsidiegevers, veelal overheden) samenwerkingsrelaties. Het vormgeven van deze horizontale en verticale betrokkenheid vraagt gericht link-werk (linking) van betrokken wijkwerkers én van de lokale overheid. Veel kwetsbare bewoners hebben verbroken of gecompliceerde contacten met instanties. In projecten gericht op verbinding (bonding en bridging) tussen groepen bewoners, is er vaak te weinig aandacht voor de linking-component. Het is belangrijk om die aandacht te versterken. Bewoners kunnen zich aan elkaar optrekken, maar juist ook aan relevante instanties.

LES 7: Verstoor de aanwezige verbanden niet

Les 7. Wees reëel. Accepteer dat mensen graag onder gelijkgestemden willen verkeren. We hebben tot op zekere hoogte een 'natuurlijke' neiging tot segregatie. Deze neiging verdient tegenspel, zeker in het licht van groeiende sociaaleconomische tegenstellingen, polarisatie en processen van ruimtelijke uitsortering en toenemende segmentering. We kunnen ons volledig gescheiden werelden niet permitteren. We hebben een 'wij' of een aantal 'wij's' in de wijk nodig. Maar wie zijn ambities om te verbinden koste wat kost wil realiseren, komt zichzelf soms tegen. Een voorbeeld uit de vorige eeuw. De architect

Woord vooraf

1. De terugkeer van de sociale basis

2. Krachtstation

Kanaleneiland
Utrecht

3. Boeren-burger-initiatief

Noardeast-Fryslân

4. Buurtwerkkamer De Handreiking

H-buurt Amsterdam
Zuidoost

5. Het Wijkcentrum St. Joseph

Hilversum-Oost

6. Boefjes en Barista's

Den Bosch - De Muntel

7. Platform Keizer Karel Park

Amstelveen

8. Nieuwe Buren

Lemmerweg-West
Súdwest-Fryslân

9. Reflectie

Frank van Klingeren (1919-1990), ontwerper van De Meerpaal in Dronten - nu een rijksmonument - beoogde met zijn architectuur te 'ontklonteren'. In zijn zienswijze zouden mensen niet in de 'klontjes' van hun eigen milieu, sociale laag, leeftijdscategorie, etnische groep of opleidingscategorie moeten blijven kleven. Bij oplevering bestond het gebouw vooral uit een enorme open ruimte. Doel daarvan was dat de verschillende gebruikers zich met elkaar zouden verbinden, los zouden komen van hun 'klont', maar de hokjesgeest van de gebruikers was groter dan de ideologische opvattingen van de architect. Heel snel verrezen er allerlei muren en schotjes in het gebouw.

Soms is het al grote winst dat bonding-kapitaal is versterkt. Het ideaal van inclusiviteit betekent niet dat we iedereen bij elkaar moeten brengen, maar dat we er op moeten letten dat niemand buiten de boot valt. De eis van bridging belast projecten soms te veel, zeker in het geval van projecten waar vrijwilligers bij betrokken zijn. De Dominicaanse en Ghanese gemeenschappen in de H-buurt van Amsterdam Zuidoost laten zich niet gemakkelijk verbinden met andere groepen, juist omdat hun interne bonding-kapitaal zo sterk is. Zij hebben vaak genoeg aan zichzelf om überhaupt het hoofd boven water te houden. In Hilversum is er sprake van enkele 'vaste klikjes' in het wijkcentrum St. Joseph. Daar wordt tegengas aan gegeven, maar tot op zekere hoogte ook geaccepteerd. De groep heeft tenminste een veilige warme plek.

Noten

- 1 Specht, Maurice en Joke van der Zwaard (2015), De uitvinding van de Leeszaal. Collectieve tactieken en culturele uitwisselingen. Trancity*valiz.
- 2 Brink, Gabriel van den, Radboud Engbersen en Ruud Dorenbos (2015), Ondernemerschap en probleemwijken. Duiding van een nieuwe stedelijke dynamiek. Den Haag: Platform31.
- 3 ABCD staat voor Asset-Based Community Development (ABCD). De methode richt zich expliciet op het betrekken van groepen buurtbewoners die onderling nog weinig contact hebben en normaalgesproken buitengesloten worden.
- 4 Baart, Andries (2001). Een theorie van de presentie. Lemma. 1e druk.
- 5 Brink, G. van den, M. van Hulst. L. de Graaf en T. van der Pennen (2012), Best persons en hun betekenis voor de Nederlandse achterstandswijk. Den Haag: Boom Lemma uitgevers.
- 6 Zie ook Sour, Annemarie (2010), (On)zichtbaar Vakwerk. 25 jaar passie en succesvolle strategieën van het opbouwwerk. Rotterdam: Sonor.
- 7 Granovetter, M. (1985), 'Economic action and social structure: the problem of embeddedness'. In: American Journal of Sociology, 91, 3, pp. 481-510
- 8 Putnam, R. (2000), Bowling alone. The collapse and revival of American community. New York: Simons & Schuster.

Van daaruit zijn wellicht mogelijkheden tot verbinding te realiseren.

LES 8: Let op de achilleshiel van geld, tijd en continuïteit

Les 8: samenlevingsopbouw kost geld en tijd en vraagt om een lange adem. In de inleiding van deze bundel hebben we erop gewezen dat generalistische eerstelijnsvoorzieningen de afgelopen decennia terugkerend een bezuinigingspost zijn geweest van gemeenten. Er is ook het afgelopen decennium stevig bezuinigd op accommodaties en op beroepskrachten sociaal werk (CBS 2019).

De hier gepresenteerde casussen maken duidelijk dat contactlegging tijd kost en continuïteit essentieel is. We hebben geleerd dat bewoners gebaat zijn bij ontmoetingsplekken én bij wijkwerkers die de tijd krijgen een relatie met hen op te bouwen. Als elke keer de geldkraan dicht gaat, is het risico dat geboekte successen ten aanzien van bridging, bonding en linking weer verspeeld worden. Zo begint men elke keer weer opnieuw. Bovendien: in het geval van nieuwe initiatieven kost het veel moeite om het vertrouwen bij de bewoners terug te winnen. Continuïteit in ondersteuning van waardevolle kleinschalige projecten is o zo belangrijk bij het verbinden van mensen en het smeden van 'een wij' in de wijken.

Eind 2020 publiceert Movisie een vervolgpublishatie met nieuwe casussen en aangescherpte inzichten op basis van reflectiesessies.

Woord vooraf

1. De terugkeer van de sociale basis

2. Krachtstation

Kanaleneiland
Utrecht

3. Boeren-burger-initiatief

Noardeast-Fryslân

4. Buurtwerkkamer De Handreiking

H-buurt Amsterdam
Zuidoost

5. Het Wijkcentrum St. Joseph

Hilversum-Oost

6. Boefjes en Barista's

Den Bosch - De Muntel

7. Platform Keizer Karel Park

Amstelveen

8. Nieuwe Buren

Lemmerweg-West
Súdwest-Fryslân

9. Reflectie

Colofon

Auteurs: Mellouki Cadat-Lampe, Radboud Engbersen,
Judith Jansen, Jasper van de Kamp, Lou Repetur, Martha Talma
Productie en coördinatie: Marc Engberts
Eindredactie: Marc Engberts, Rinske Bijl
Foto's: Bert Spiertz (blz 8, 24, 32, 48)
Vormgeving: ontwerp bureau Suggestie en Illusie

Downloaden: www.movisie.nl

Overname van informatie uit deze publicatie is toegestaan onder
voorwaarde van de bronvermelding:
@ Movisie, kennis en aanpak van sociale vraagstukken.

Maart 2020



Deze publicatie is tot stand gekomen dankzij financiering van het ministerie van VWS.

Woord vooraf ►

1. De terugkeer van de sociale basis ►

2. Krachtstation
Kanaleneiland
Utrecht ►

3. Boeren-burger-
initiatief
Noardeast-Fryslân ►

4. Buurtwerkkamer
De Handreiking
H-buurt Amsterdam
Zuidoost ►

5. Het Wijkcentrum
St. Joseph
Hilversum-Oost ►

6. Boefjes en Barista's
Den Bosch - De Muntel ►

7. Platform
Keizer Karel Park
Amstelveen ►

8. Nieuwe Buren
Lemmerweg-West
Súdwest-Fryslân ►

9. Reflectie ►