

# *Náást de jongeren*

DE STAAT VAN PROFESSIONEEL JONGERENWERK IN NEDERLAND

Freek de Meere  
Femke Stoutjesdijk



# Náást de jongeren

DE STAAT VAN PROFESSIONEEL JONGERENWERK IN NEDERLAND

Freek de Meere  
Femke Stoutjesdijk

Utrecht, Juni 2019

# Voorwoord

## *Het Jongerenwerk staat!*

Terwijl ik dit voorwoord schrijf debatteren Tweede Kamerleden opnieuw over de kosten voor jeugdzorg. Die rijzen de pan uit.

Dat komt omdat de wijk- en jeugdteams die sinds de decentralisatie Jeugd in bijna alle gemeenten zijn opgezet, meer jongeren met problemen spotten, en samen met huisartsen veelvuldig doorverwijzen naar tweedelijns hulp.

En dat moet anders. Ja, jongeren hebben onze steun nodig. En onze zorg als dat nodig is. Maar wat nu gebeurt staat haaks op de bedoeling van de decentralisatie Jeugd en de Jeugdwet. Die beoogt immers:

*'Een beter opvoedkundig klimaat: demedicaliseren, ontzorgen en normaliseren door onder meer het opvoedkundig klimaat te versterken in gezinnen, wijken, scholen en in voorzieningen als kinderopvang en peuterspeelzalen. Minder gespecialiseerde hulp: eerder de juiste hulp op maat bieden om het beroep op dure gespecialiseerde hulp te verminderen. En: integrale hulp - aan gezinnen volgens het uitgangspunt één gezin, één plan, één regisseur.'*

Vrij vertaald: gemeenten moeten volgens de Jeugdwet investeren in een laagdrempelige sterke sociale basis in buurten. Ze moeten vroeghulp aan kwetsbare gezinnen organiseren; ouders en gezinnen begeleiden bij opvoeden, opgroeien, schulden, werk. Dat vraagt om een omslag naar preventie, en de inzet van jeugd- en jongerenwerkers in de buurten waar gezinnen en kinderen wonen. Dat voorkomt veel problemen voor de toekomst en kan ook veel zware jeugdzorg voorkomen.

En toch gebeurt dat nog niet. Dat zien wij glashelder terug in dit rapport: het aantal jongerenwerkers is de afgelopen tien jaar gestagneerd. Nederland telde in 2018 1.209 fte aan jongerenwerkers, bemenst door 1.495 professionals. Dat is ongeveer hetzelfde als in 2009! Omdat jongerenwerkers volgens het onderzoek met veel zwaardere problemen te maken hebben en meer in scholen werken, is er zelfs minder inzet in buurten. Dat

gaat dus niet helpen. Jongeren zijn én scholier én buurtbewoner én gezinslid. Bovenal willen ze gezien en gehoord worden op de plaatsen die dicht bij hen staan en bij hun leven horen.

Het langlopende onderzoek van Youth Spot (HvA) toont aan dat goed methodisch jongerenwerk het verschil maakt voor jongeren. Jongerenwerk beperkt de schade van verwaarlozing, van te veel alleen moeten doen en gebrek aan begeleiding. Het versterkt de veerkracht van jongeren. Jongerenwerkers bouwen vertrouwensbanden op, doen wat ze zeggen en geven jongeren de ruimte om alsnog te ontdekken wat ze leuk vinden en waar ze goed in zijn. In hun eigen buurt, in hun eigen tempo, aansluitend bij hun eigen interesses.

Laten we het positief bekijken: we hebben goud in handen. Goed jeugd- en jongerenwerk geeft gemeenten de komende decennia een enorme kans om de doorgeschoten jeugdzorg drastisch in te perken. Dáár moeten we als samenleving in investeren.

Jongerenwerk draagt bij aan het welzijn en de ontwikkelingskansen van jong Nederland. Dat gun je ieder kind. Dat gun je alle ouders.

*Eric van der Burg, voorzitter Sociaal Werk Nederland*

# Inhoud

	Samenvatting	4
1	Inleiding	5
2	Doelstellingen en aard van het jongerenwerk	6
3	Doelgroep	7
4	Samenwerking	10
5	Omvang van het jongerenwerk	11
6	Organisatie en financiering	13
7	Achtergronden professionals	15
8	Accommodaties	16
9	Kansen voor jongerenwerk	17
10	Samenvattende conclusies	19
	<b>Bijlage</b>	
1	Methodologie	22
2	Lijst van gemeenten	24
3	Lijst van jongerenwerkorganisaties	25

# Samenvatting

In 2009 is voor de laatste keer een inventarisatie gedaan naar de inzet van jongerenwerk in Nederland. In de tussentijd is er met de decentralisaties in het sociale domein veel veranderd. Doel van dit onderzoek is inzicht te geven hoe op dit moment in Nederlandse gemeenten vorm wordt gegeven aan het jongerenwerk.

Het jongerenwerk is een beroep dat zich bezighoudt met de begeleiding van jongeren bij het volwassen worden in de samenleving. Het jongerenwerk houdt zich bezig met jongeren tussen de 10 en 27 jaar. Deze definitie is breder dan de wijze waarop jongerenwerk in 2009 werd gezien.

Het jongerenwerk kent tegenwoordig méér doelstellingen dan in 2009. Deze nieuwe doelstellingen zijn gericht op de begeleiding van jongeren bij het volwassen worden. 'Recreatie en ontspanning' wordt juist beduidend minder als doelstelling benoemd. De aard van het jongerenwerk blijkt een mix van ambulante werken, individueel, groepsgebonden en accommodatie-gebonden werk. In 2009 viel individueel jongerenwerk nog grotendeels buiten het blikveld. In de helft van de gemeenten wordt apart meidenwerk aangeboden.

Gemiddeld worden méér jongeren bereikt dan in 2009. Aantallen verschillen op basis van de type activiteiten waarnaar wordt gekeken, zo worden via social media meer jongeren bereikt dan met individuele aandacht. De aard van de bereikte groep is vergelijkbaar met die in 2009. Er wordt méér dan in 2009 samen gewerkt met partners zoals scholen.

In 2009 werd geconstateerd dat tussen 2000 en 2009 het jongerenwerk flink was gegroeid. In de afgelopen jaren lijkt dat niet het geval te zijn. Dit is tegen de verwachting in. Bij de decentralisatie van de Jeugdwet was de verwachting namelijk dat gemeenten meer preventieve en ambulante jeugdhulp zouden organiseren. Indien dit wel is gebeurd, is dat niet door jongerenwerkers verzorgd.

Net als in 2009 is ruim de helft van de aanbieders actief in slechts één gemeente. Het hoogste aantal gemeenten waarin een jongerenwerkorganisatie actief is, is vijftien. Vrijwel alle aanbieders van jongerenwerk worden gefinancierd via gemeenten. Net als in 2009 was bij twee derde van de aanbieders sprake van structurele financiering.

Er is een verschuiving geweest van het opleidingsniveau en migratieachtergrond van jongerenwerkers. In 2018 is het aandeel jongerenwerkers met een mbo-opleiding gedaald naar 35%, terwijl het aandeel jongerenwerkers met een hbo-opleidingsachtergrond is gestegen naar 65%. In 2018 geeft 7% van de aanbieders aan géén jongerenwerkers met een migratieachtergrond in dienst te hebben, tegen 52% in 2009.

De huisvesting van jongerenwerkaanbieders verschilt per organisatie. 40% van de jongerenwerkaanbieders geeft aan dat zij een eigen gebouw ter beschikking hebben en een derde een eigen ruimte in een gebouw. Bij bijna de helft wordt gebruik gemaakt van een gedeelde ruimte. In kleinere gemeenten wordt minder vaak een ruimte gedeeld. Bijna twee derde van de aanbieders geeft aan dat de ruimte geschikt is voor het doel, 36% geeft aan dat de faciliteiten niet aansluiten. In 2009 beoordeelde nog een hoger percentage, namelijk 42%, dat de accommodatie niet geschikt was.

Voor het jongerenwerk liggen er in de toekomst volgens respondenten kansen, als ze werken aan de zichtbaarheid van het beroep. Het jongerenwerk kan méér van betekenis zijn als gemeenten investeren in een (persoonsgerichte) aanpak van jongeren om vroegtijdig te kunnen signaleren en hulpverlening in te schakelen. Jongerenwerk op school, jongerenwerk op social media, meidenwerk en specifieke individuele hulpverlening zijn werkwijzen in opkomst. Tot slot kan het thema jeugdparticipatie verder worden uitgebouwd.

# 1 Inleiding

Sociaal Werk Nederland is de brancheorganisatie voor sociaal werkers in Nederland. In de branche zijn ruim 50.000 sociaal werkers actief, onder wie peuterspeelzaalwerkers, jongerenwerkers, jeugdhulpverleners, opbouwwerkers, buurtwerkers, buurtsportwerkers, schuldhulpverleners, maatschappelijk werkers, vrijwilligerscoördinatoren en ouderenwerkers. We richten ons hier op jongerenwerkers.

Voor het laatst in 2009 is een inventarisatie gedaan naar de professionele inzet van jongerenwerk in Nederland (Noorda e.a., 2009)<sup>1</sup>. In de tussentijd is er met de decentralisaties in het sociale domein veel veranderd. Bij de invoering was de verwachting dat gemeenten minder budget voor jeugdhulp nodig zouden hebben door meer preventieve en ambulante jeugdhulp. Jongerenwerk verzorgt preventieve en ambulante hulp aan jeugdigen. Zij staan náást ze.

Doel van dit onderzoek is inzicht te geven hoe op dit moment in Nederlandse gemeenten vorm wordt gegeven aan het jongerenwerk. We volgen daarbij zo veel mogelijk de opzet van het onderzoek in 2009. Toch zijn er twee essentiële verschillen.

Ten eerste is de definitie van jongerenwerk aan verandering onderhevig geweest. Waar in 2009 het jongerenwerk werd gedefinieerd als een overwegend groepsgerichte vrijetijdsbegeleiding van jongeren van 12 tot 23 jaar met de inzet van beroepskrachten, wordt jongerenwerk ondertussen breder gezien. Als we de definitie van Metz (2017) volgen is de leeftijdsgrens opgerekt naar 27 jaar en is het 'overwegend groepsgerichte' in de definitie verdwenen. Ook is er geen sprake meer van 'vrije tijdsbesteding', maar van 'begeleiding van jongeren bij het volwassen worden in de samenleving'.<sup>2</sup> We zullen deze verschillen in de komende hoofdstukken verder tegenkomen en exploreren.

Ten tweede betrof het onderzoek in 2009 een inventarisatie van *al* het jongerenwerk in Nederland. Deze claim kunnen we in dit onderzoek niet maken. Het achterhalen van alle aanbieders in alle steden betreft een zeer tijdsintensieve klus. Anno 2018 is dat nog een grotere opgave dan in 2009 vanwege de bredere definitie en de diversiteit van manieren van financieren van het jongerenwerk. We hebben in dit onderzoek de helft van de aanbieders weten te bereiken. In de eerste bijlage wordt de opzet van het onderzoek uiteengezet.

We behandelen in de komende hoofdstukken achtereenvolgens

- Doelstellingen en aard van het jongerenwerk.
- De doelgroepen en het bereik van jongerenwerk.
- De samenwerking van jongerenwerk met andere partijen.
- De omvang van het jongerenwerk.
- De organisaties en de wijze van financiering.
- Achtergrond van jongerenwerkers.
- Het gebruik van accommodaties.
- Knelpunten en kwaliteiten voor de nabije toekomst.

We sluiten af met enkele concluderende opmerkingen.

---

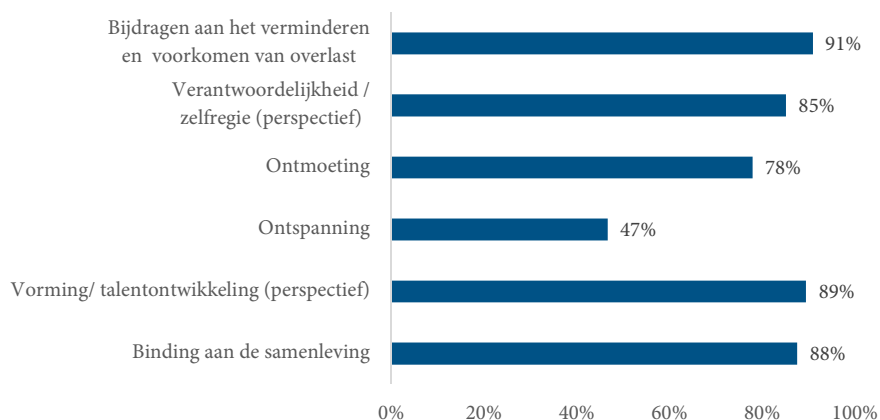
1 Noorda en co (2009) De staat van professioneel jeugd- en jongerenwerk in Nederland anno 2009. Utrecht: MOgroep Welzijn & Maatschappelijke Dienstverlening.

2 Metz, J. (2017). Bijdrage jongerenwerk aan transformatie, in: *Jeugdbeleid*. Uitgave 4/2017.

## 2 Doelstellingen en aard van het jongerenwerk

In figuur 1 is te zien dat het jongerenwerk veel doelstellingen kent die breed gedragen worden. Ontspanning bieden is als doelstelling relatief onbelangrijk, maar wordt altijd nog door bijna 50% van de aanbieders genoemd. Naast talentontwikkeling (89%) en het verminderen en voorkomen van overlast (91%), zijn het binden van jongeren aan de Nederlandse samenleving (88%), het bijdragen aan verantwoordelijkheid/zelfregie (85%) en ontmoeting (78%), doelen die jongerenwerkaanbieders herkennen. Het blijkt dat in kleinere gemeenten ontmoeting en ontspanning vaker wordt genoemd.

*Figuur 1 Doel of taakstelling jongerenwerk 2018 (N=208)*

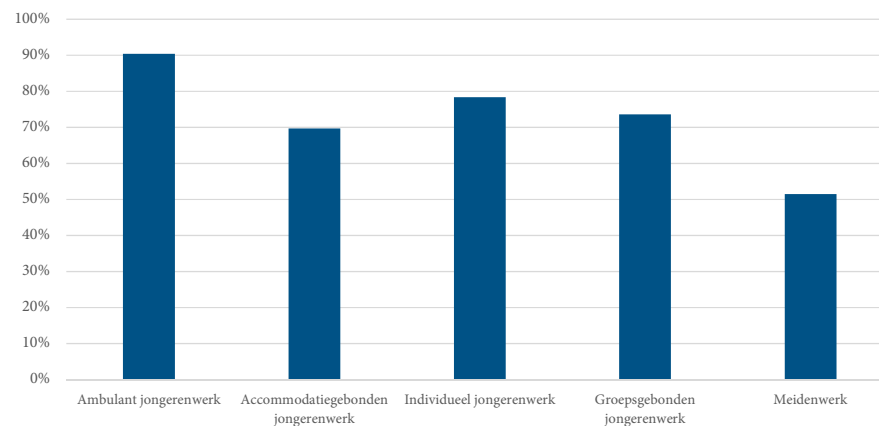


De grootste verschuiving ten opzichte van 2009 is dat toen recreatie en ontspanning nog door 95% van de respondenten werd benoemd, terwijl dat nu beduidend minder is. Overlastbestrijding werd minder dan nu benoemt, hoewel toen al erg in opkomst. We zien hier de inleiding genoemde verschuiving van 'vrije tijdsbesteding' naar 'begeleiding van jongeren bij het volwassen worden in de samenleving.'

Ook is gevraagd aan jongerenwerkaanbieders welke vaardigheden jongeren ontwikkelen door deel te nemen aan activiteiten van het jongerenwerk. Zelfontplooiing wordt door bijna alle jongerenwerkaanbieders aangewezen als een vaardigheid die jongeren meekrijgen door de activiteiten van het jongerenwerk. Daarnaast richten activiteiten zich voornamelijk op talentontwikkeling breed en het aanleren van interactieve vaardigheden.

Wat betreft de aard van het jongerenwerk blijkt dat jongerenwerkers veelal ambulante werken (90%) gevolgd door individueel (78%), groepsgebonden (74%) of accommodatiegebonden (70%). Daarnaast geeft de helft (51%) aan dat zij meidenwerk aanbieden. In 2009 viel individueel jongerenwerk nog buiten het blikveld.

*Figuur 2 Type functies die jongerenwerkers bekleeden in de gemeente 2018 (N=208)*

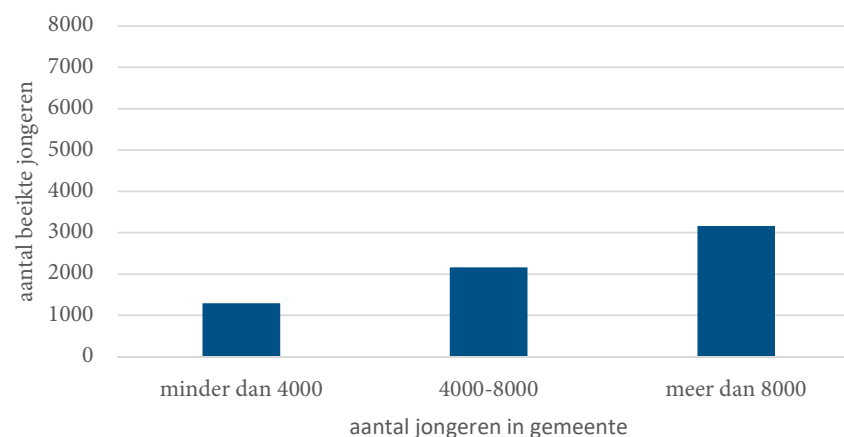


# 3 Doelgroep

Respondenten is gevraagd hoeveel jongeren in de gemeente naar schatting op jaarbasis met het jongerenwerk worden bereikt. Gemiddeld worden naar inschatting van respondenten 2.235 jongeren in de gemeente bereikt. De variatie hierin is erg groot. Zo noemt ruim 10% dat 100 of minder jongeren worden bereikt, maar noemt ook 10% dat 6.000 of meer jongeren bereikt worden, tot wel 54.000 bereikte jongeren. Uit enkele antwoorden valt op te maken dat aantallen kunnen verschillen op basis van naar welk type activiteiten wordt gekeken. Zo antwoordt een respondent: *'circa 300 met de activiteiten en meer dan 1.000 via social media'*. En een ander: *'Via onze sociale media accounts bereiken we veel mensen/jongeren. Ook met de voorlichtingslessen bereiken we veel jongeren. Tegelijkertijd zijn er ook doelgroepen waar we veel intensiever contact mee hebben.'*

Er is géén significant verband tussen het aantal jongeren (10-25 jaar) in de gemeente en het aantal jongeren dat naar inschatting van respondenten wordt bereikt met het jongerenwerk.<sup>3</sup> Maar, zoals in figuur 3 is te zien, gaan de gemiddelden wel in de verwachte richting.

*Figuur 3 Gemiddeld aantal met het jongerenwerk bereikte jongeren, naar aantal 10-25 jarigen in gemeente (N=186)*

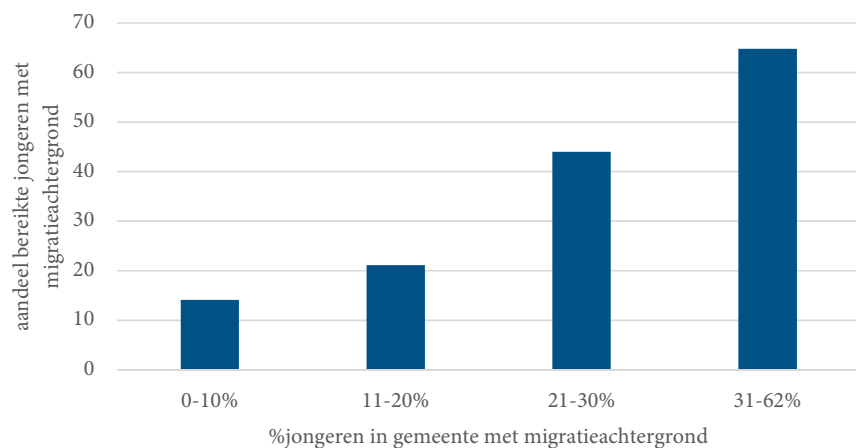


In 2009 werd geconcludeerd dat de doelgroep van jongerenwerk grotendeels bestaat uit jongeren met een VMBO en MBO achtergrond. Bijna alle respondenten (98%) in 2018 denkt dat met het jongerenwerk jongeren met een vmbo-opleidingsachtergrond worden bereikt en 71% denkt dat dat het geval is bij mbo-jongeren. Iets meer dan de helft (51%) denkt dat (ook) havo/vwo jongeren worden bereikt.

Gemiddeld heeft 33% van de jongeren waarmee gewerkt wordt een migratieachtergrond, maar ook hier is dit aandeel sterk wisselend. Meer dan een derde van de respondenten geeft aan dat slechts 0 tot 10% van de bereikte jongeren een migratieachtergrond heeft. Hoe hoger het aandeel jongeren met een migratieachtergrond in de gemeente, des te hoger ook het aandeel bereikte jongeren met een migratieachtergrond (zie figuur 4).

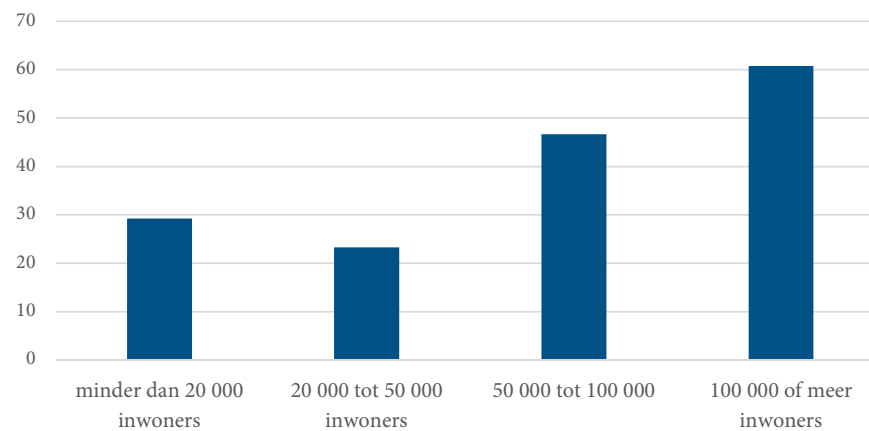


*Figuur 4 Gemiddeld aandeel bereikte jongeren met een migratieachtergrond naar %10-25 jarigen met een migratieachtergrond in de gemeente (N=190)*



Jongerenwerkorganisaties bereiken relatief veel jongeren met een migratieachtergrond. Zoals in de figuur te zien is ligt in alle vier groepen het gemiddelde aandeel bereikte jongeren met een migratieachtergrond hoger dan het gemiddelde aandeel jongeren met een migratieachtergrond in de gemeente. Ook gemeentegrootte en het aandeel bereikte jongeren met een migratieachtergrond zijn aan elkaar gerelateerd, zie figuur 5. Hoe groter de gemeente, des te hoger het aandeel bereikte jongeren met een migratieachtergrond.

*Figuur 5 gemiddeld aandeel bereikte jongeren met een migratieachtergrond naar gemeentegrootte (N=187)*



De maatschappelijke problemen van de door het jongerenwerk bereikte jongeren zijn gevarieerd, zie tabel 1. Vooral sociaaleconomische problemen en gedragsproblemen komen vaak voor: meer dan 80% van de jongerenwerkorganisaties bereikt jongeren met dergelijke problemen. Maar ook jongeren met gezondheidsproblemen, criminaliteit en psychosociale problemen worden door 70% of meer van de jongerenwerkorganisaties bereikt.

*Tabel 1 Wat voor maatschappelijke problemen zijn kenmerkend voor de jongeren die bereikt worden? Meerdere antwoorden mogelijk.*

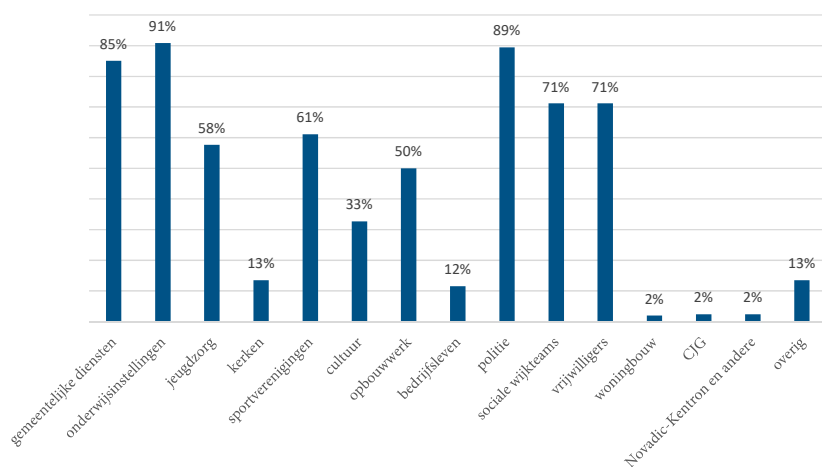
	N	%
Criminaliteit (overlast, huiselijk geweld, misdrijven)	145	70%
Gezondheid (overgewicht, drugsverslaving, alcoholverslaving)	164	79%
Sociaaleconomische problemen (schulden, vroegtijdig schoolverlaten, jeugdwerkloosheid)	179	86%
Gedragsproblemen	174	84%
Psychosociale problemen (depressie, overspannen, discriminatie etc.)	145	70%

48 respondenten geven (ook) een ander antwoord. Zij noemen diverse problemen, waaronder: eenzaamheid, pesten, sexting of ander verkeerd gebruik van sociale media, vervreemding, radicalisering, gezinsproblematiek, dagbesteding of schoolproblemen, loverboy- of andere meidenproblematiek en een gebrek aan weerbaarheid. Tien respondenten geven aan dat ook jongeren zonder problemen bereikt worden met het jongerenwerk.

# 4 Samenwerking

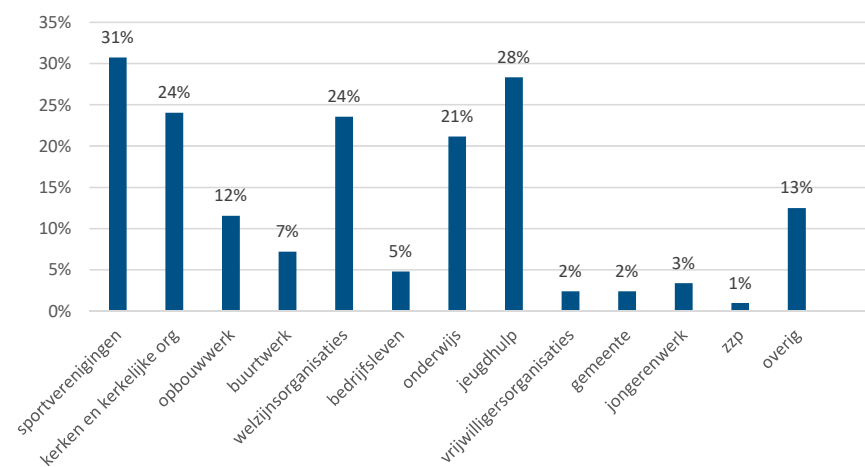
In figuur 6 is te zien wie zijn de belangrijkste samenwerkingspartners voor het jongerenwerk zijn. Het zijn er veel. Onderwijsinstellingen, politie en gemeentelijke instellingen scoren het hoogst. Sociale wijkteams, sportinstellingen, jeugdzorg en vrijwilligers worden ook veel genoemd. In 2009 waren jeugdzorg, politie, onderwijs en gemeente ook goed vertegenwoordigd. Maar over de gehele linie wordt méér met deze partijen samengewerkt. Onderwijs stijgt bijvoorbeeld van 68% in 2009 naar nu 91%. Tevens worden nieuwe partijen benoemd, zoals sociale wijkteams. In kleinere gemeenten wordt meer samengewerkt met kerkelijke instellingen. In grotere gemeenten vindt juist meer samenwerking plaats met sport, cultuur en sociaal wijkteam.

*Figuur 6 Samenwerkingspartners naar percentage (N=208)*



Tevens is gevraagd of ook andere organisaties actief zijn op het gebied van jongerenwerk in de gemeente. De helft benoemt partijen die dat doen. Het gaat met name om sportverenigingen, kerkelijke organisaties, welzijnsorganisaties, jeugdhulp en onderwijs.

*Figuur 7 Andere partijen die actief zijn met jongerenwerk naar percentage (N=208)*

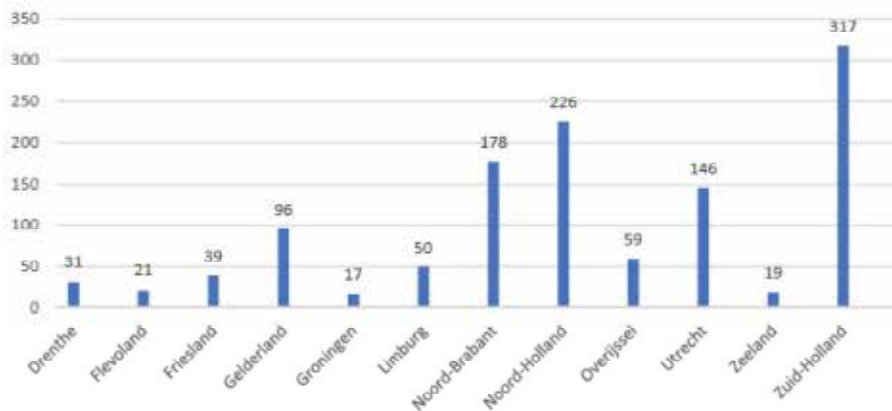


# 5 Omvang van het jongerenwerk

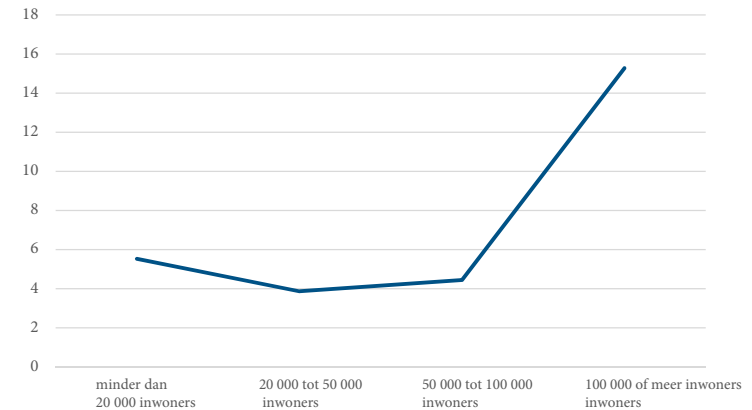
Jongerenwerkaanbieders is gevraagd hoeveel fte jongerenwerkers beschikbaar zijn. De gerapporteerde fulltime-formatie eenheid in 2018 bestaat uit 1.209 fte. Deze fte werden bemenst door 1.495 professionals.

Provincies met veel inwoners hebben over het algemeen meer formatie voor jongerenwerk in vergelijking met provincies met minder inwoners. In Zuid-Holland, Noord-Holland en Noord-Brabant waren de meeste jongerenwerkers werkzaam. Het totale beeld per provincie komt overeen met de bevindingen uit 2009.

*Figuur 8 Formatie (fte) naar provincie 2018 (N=208)*



*Figuur 9 Aantal fte naar gemeente grote 2018 (N= 208)*



In figuur 9 wordt zichtbaar dat met name in gemeenten met een inwoneraantal meer dan 100.000 het aantal fte fors toeneemt ten opzichte van de kleine en middelgrote gemeente. In 2009 was ook een relatie met gemeentegrootte zichtbaar, maar nu is explicieter duidelijk dat de knik bij de grotere gemeenten ligt.

De fulltime-formatie eenheid van het jongerenwerk in 2009 bestond uit een kleine 2.000 fte. Toen waren voor het onderzoek alle aanbieders van jongerenwerk bereikt, nu slechts de helft. Toch kunnen we onze gevonden ruim 1.200 fte niet zomaar verdubbelen, we hebben een oververtegenwoordiging van grote gemeenten met juist meer jongerenwerkers. In 2009 werd geconstateerd dat tussen 2000 en 2009 het jongerenwerk flink was gegroeid, in de afgelopen jaren lijkt dat niet het geval te zijn. Het aantal jongerenwerk lijkt grofweg gelijk gebleven in vergelijking met 2009.

## Registratie jongerenwerkers

Jongerenwerkaanbieders is gevraagd aan te geven of jongerenwerkers geregistreerd staan in het SKJ-register. Of een jongerenwerker geregistreerd is hangt af van zijn werkzaamheden. Jongerenwerkers die zich richten op collectieve voorzieningen of preventie hoeven zich niet te registreren. Jongerenwerkers die zich richten op individuele jeugdigen (al dan niet in groepsverband), werkzaam op hbo-niveau moeten zich wel registreren.<sup>4</sup> Iets meer dan de helft (54%) van de jongerenwerkaanbieders geeft aan dat hun jongerenwerkers niet geregistreerd staan. In 9% van de gevallen geven jongerenwerkaanbieders aan dat de jongerenwerkers wel SKJ-geregistreerd zijn. Bij de overige aanbieders zijn de jongerenwerkers gedeeltelijk geregistreerd.

Eveneens is aan jongerenwerkaanbieders gevraagd of jongerenwerkers geregistreerd staan in het Registerplein. Het Registerplein is een kwaliteitswaarborg, met een registratie bij Registerplein laten professionals aan cliënten, werkgevers en opdrachtgevers zien dat ze expert zijn in hun vak en dat ze blijven bijleren.<sup>5</sup> Van de jongerenwerkaanbieders geeft 64% aan dat jongerenwerkers niet staan geregistreerd en een kwart (25%) dat dit soms het geval is. De rest geeft aan dat geen enkele jongerenwerkers staat geregistreerd.

---

4 Bron: <https://skjeugd.nl/veelgestelde-vragen/ik-werk-als-jongerenwerker-moet-ik-mij-registreren/>

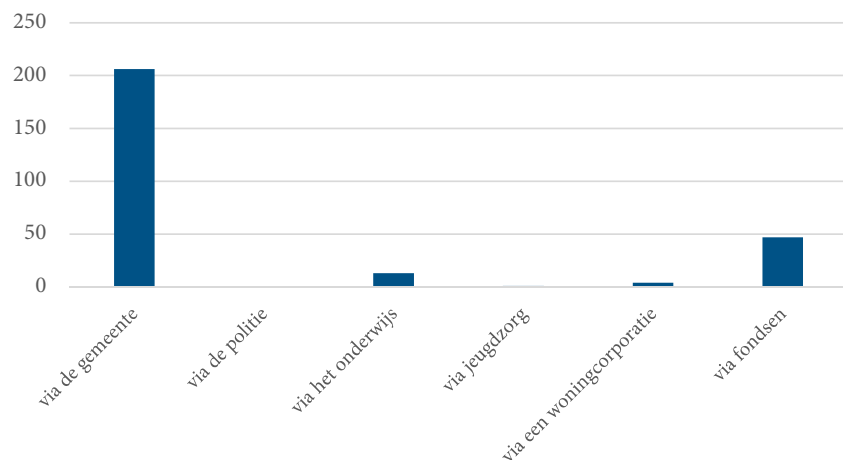
5 Bron: <https://www.registerplein.nl/>

# 6 Organisatie en financiering

In 2018 geeft ruim de helft (52%) van de aanbieders aan dat zijn of haar organisatie in één gemeente actief is, 30% dat zijn of haar organisatie in twee tot vijf gemeenten actief is. Het hoogste aantal gemeenten waarin een jongerenwerkorganisatie actief is, is vijftien. In 2009 gaf 55% van de aanbieders aan slechts in één gemeente te werken.

Vrijwel al de aanbieders van jongerenwerk worden gefinancierd via gemeenten, slechts 4 aanbieders gaven aan niet door gemeenten gefinancierd te worden. Daarnaast wordt het jongerenwerk gefinancierd via fondsen en via onderwijs (zie figuur 10).

*Figuur 10 Financiering jongerenwerk 2018 (N=208)*

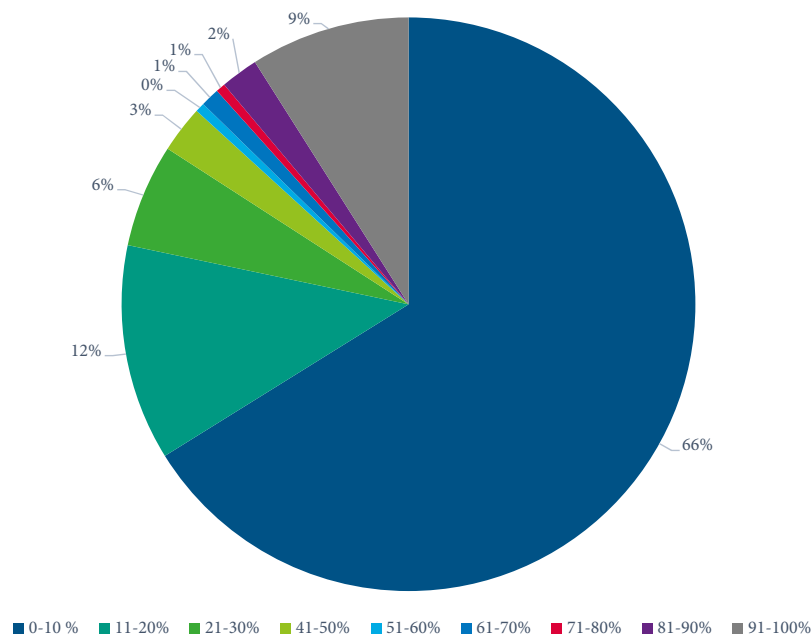


De aard van de financiering bestaat voor 80% van de jongerenwerkaanbieders uit subsidies. Daarnaast geeft 31% van de aanbieders aan dat de financiering geschiedt via individuele projectaanvragen en 27% dat het jongerenwerk bekostigd wordt via aanbestedingen.

Het blijkt dat hoe groter de gemeente is waarin de aanbieder jongerenwerk organiseert, hoe minder subsidies worden verstrekt en des te meer via aanbesteding en meer via individuele projectfinanciering gewerkt wordt.

De aanbieder is ook gevraagd welk aandeel van de financiering naar schatting projectmatig werd gefinancierd. Het aandeel dat aangeeft volledig projectmatig gefinancierd te worden is 9%, voor twee derde van de aanbieder was dit amper het geval, zie figuur 11. Ook in 2009 was bij twee derde van de aanbieder sprake van structurele financiering, van volledige tijdelijke financiering was toen sprake bij 6% van de aanbieder.

*Figuur 11 Aandeel jongerenwerk dat projectmatig werd gefinancierd 2018 (N=208)*



Bijna een kwart van de aanbieders (24%) geeft aan dat het budget naar verwachting zal groeien en bijna evenveel aanbieders (22%) geeft aan dat dit minder zal worden. De rest (54%) denkt dat het budget ongewijzigd zal blijven. Er zijn grote verschillen tussen de organisatie in het budget dat beschikbaar is voor jongerenwerk (zie tabel 2).

*Tabel 2 Welk budget (of naar schatting) is in 2019 beschikbaar voor het jongerenwerk? (N=141)*

	Aantal	Percent
tot € 10.000	9	6%
€ 10.000-€ 25.000	5	4%
€ 25.000- € 50.000	6	4%
€ 50.000- € 100.000	12	9%
€ 100.000- € 200.000	35	25%
€ 200.000- € 300.000	28	20%
€ 300.000- € 500.000	17	12%
€ 500.000- € 900.000	12	9%
€ 900.000- € 2.000.000	8	6%
€ 2.000.000- €4.000.000	4	3%
€ 4.000.000- € 6.500.000	5	4%

Jongerenwerkorganisaties met eigen gebouwen verwachten meer stabiliteit in de financiering het komende jaar. De organisaties die verwachten te groeien kenmerken zich niet naar gemeentegrootte. Wel zijn dit organisaties die als kerntaken 'zelfontplooiing' en 'talentontwikkeling' benoemen. Ook zijn dit organisaties die méér zeggen samen te werken met jeugdzorg, politie, bedrijfsleven en sportorganisaties.

### In-uit-en doorstroom jongerenwerkers

Sinds 1 januari 2018 zijn er in totaal 127 jongerenwerkers ingestroomd in de organisaties die jongerenwerk aanbieden. De uitstroom sinds januari 2018 betreft in totaal 94 jongerenwerkers. Dat betekent dat er in 2018 bij de organisaties 33 jongerenwerkers zijn bij komen. Dat staat gelijk aan een groei van 2% per jaar. Dit is niet per se groei, het kan bijvoorbeeld ook gaan om vervanging voor zwangerschapsverlof. De instroom van medewerkers is groter in grotere gemeenten.

Jongerenwerkaanbieders is gevraagd waar voormalige jongerenwerkers die uitstromen naar toe zijn gegaan. Een derde (31%) van de aanbieders geeft aan dat jongerenwerkers binnen de sector werkzaam blijven en een kwart (24%) vertrekt en ander werk gaat doen buiten de sector.

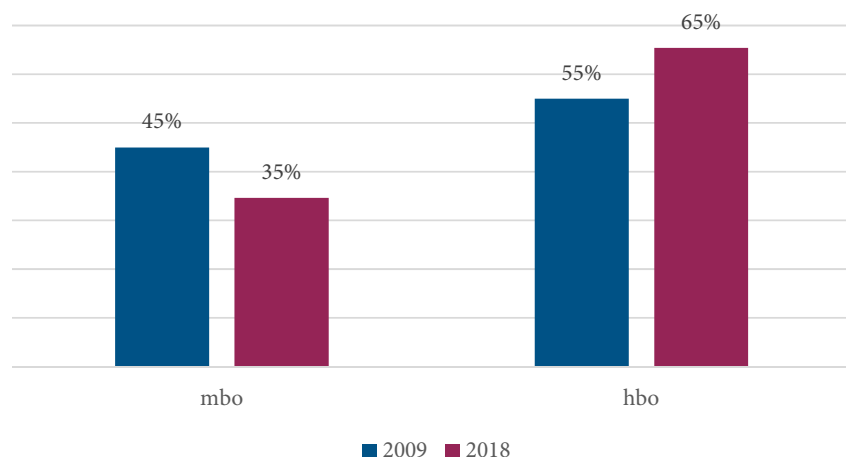
De meerderheid van de jongerenwerkaanbieders (86%) geeft aan géén vacatures openstaan. Van de jongerenwerkaanbieders die vacatures heeft open staan (14%) staan er gemiddeld 1 á 2 vacature(s) open. Gemiddeld staan vacatures 7,5 weken open. Jongerenwerkaanbieders geven aan dat het vaak om een deeltijdbaan gaat.

# 7 Achtergronden professionals

Jongerenwerkaanbieders geven aan dat de gemiddelde leeftijd van een jongerenwerker 34 jaar is. De meeste jongerenwerkers hebben een leeftijd tussen de 29 en 38 jaar. 60% van de jongerenwerkers is een man.

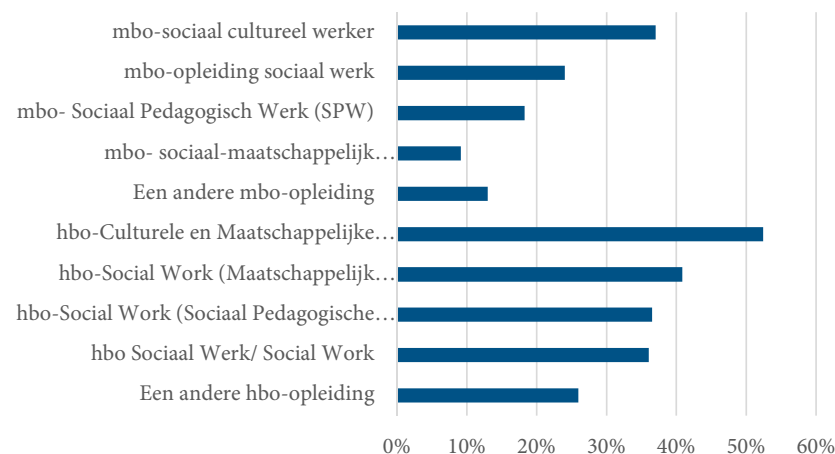
In 2009 had 45% van de jongerenwerkers een mbo-opleidingsachtergrond en 55% een hbo-opleidingsachtergrond (zie figuur 12). In 2018 is het aandeel jongerenwerkers met een mbo-opleiding gedaald naar 35% terwijl het aandeel jongerenwerkers met een hbo-opleidingsachtergrond is gestegen naar 65%.

Figuur 12 Opleidingsachtergrond jongerenwerkers 2009/2018



We hebben ook gevraagd uit welke opleidingsrichtingen jongerenwerkers komen. In figuur 13 is te zien dat met name een groot deel van de jongerenwerkers met een mbo-achtergrond uitstroomt vanuit de opleiding mbo sociaal cultureel werker (37%). Het grootste deel van de hbo-professionals dat kiest voor jongerenwerk heeft een zelfde soort opleidingsachtergrond als de mbo-ers. De helft (52%) van de hbo-professionals heeft de hbo-opleiding Culturele en Maatschappelijke Vorming (CMV) afgerond.

Figuur 13 Opleidingsrichtingen jongerenwerkers 2018 (N= 208)



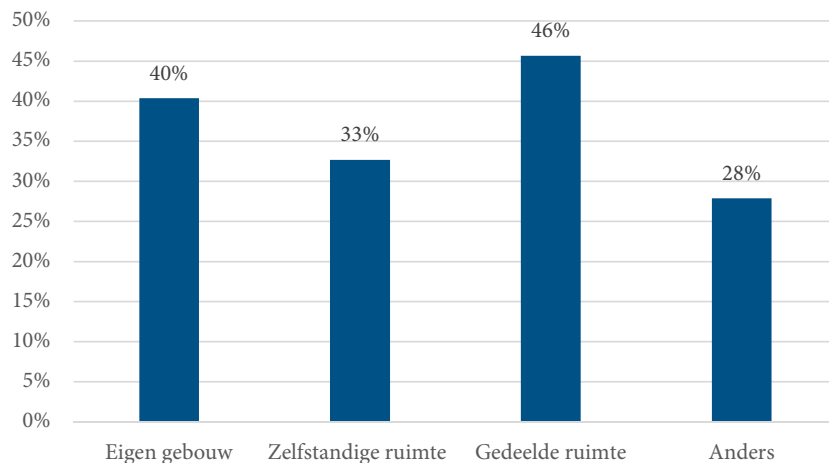
In 2018 is naar analogie van 2009 aan aanbieders gevraagd hoeveel jongerenwerkers percentagegewijs in de organisatie een migratie-achtergrond hebben. Bij ongeveer 12% van de jongerenwerkaanbieders heeft het personeel geheel een migratieachtergrond, in 2009 was dat 1%. In 2018 geeft 7% van de aanbieders aan géén jongerenwerkers met een migratie-achtergrond in dienst te hebben, tegen 52% in 2009.



# 8 Accommodaties

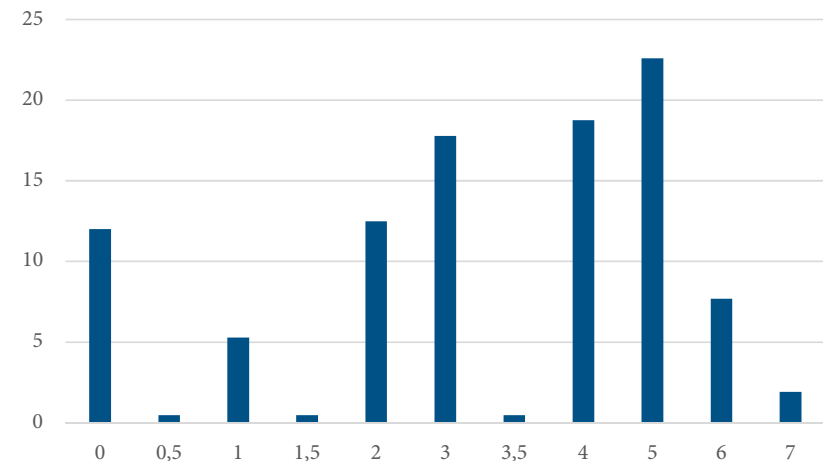
Gevraagd is over welke accommodaties(s) voor jongerenwerk de aanbieders in de gemeenten de beschikking hebben (zie figuur 14). 40% van de jongerenwerkaanbieders geven aan dat zij een eigen gebouw ter beschikking hebben. De meeste jongerenwerkers maken gebruik van een gedeelde ruimte (46%) en een derde (33%) maakt gebruik van een zelfstandige ruimte meestal in de wijk. Verder maken ze ook wel eens gebruik van bijvoorbeeld een sportzaal/hal. In kleinere gemeenten wordt minder vaak een ruimte gedeeld.

*Figuur 14 Type accommodaties voor jongerenwerk 2018 (N=208)*



De openstelling van de accommodaties verschilt enorm, zie figuur 15. Ongeveer 90% van de aanbieders is doordeweeks open, gemiddeld ongeveer 16 uur. In de weekenden zijn de accommodaties gemiddeld 4,5 uur open (niet in de figuur).

*Figuur 15 Openstelling accommodaties 2018 (N=208)*



Jongerenwerkaanbieders is gevraagd of de faciliteiten (openingstijden, kwaliteit gebouwen, aantal locaties) aansluiten bij de vraag van het jongerenwerk. Bijna twee derde (64%) geeft aan dat dat het geval is. 36% geeft aan dat de faciliteiten niet aansluiten. In 2009 beoordeelde nog een hoger percentage, namelijk 42% dat de accommodatie slecht was.

# 9 Kansen voor jongerenwerk

We hebben via een open vraag naar de kansen voor het jongerenwerk de komende tijd gevraagd. We doen hieronder verslag daarvan. We starten echter eerst met ook genoemde knelpunten. Dat betreft vooral de financiering, waaronder aanbestedingsperikelen en een inhoudelijk niet altijd duidelijk profileren van het jongerenwerk. Daardoor zijn doelen niet altijd duidelijk of worden jongerenwerkers overvraagd. Ook de kern van het werk – het bereiken van de doelgroep – levert voor een derde van de aanbieders op zichzelf uitdagingen op. Samenwerking met andere partijen levert meer dan 40% zorgen op. De kansen die worden benoemd bevinden zich op de volgende terreinen:

- Opdrachtgever
- Aard problematiek
- Vanuit eigen kracht jongerenwerk
- Zichtbaar maken

## Opdrachtgever

Voor bijna alle aanbieders geldt dat de gemeenten de opdrachtgevers zijn. Er wordt op dit vlak amper nieuwe partijen genoemd en heel soms ‘meer externe fondsen benutten’. Als er kansen worden benoemd, dan gaat het om een fusie van gemeenten, dat de gemeente stuurt op minder aanbieders, dat meer gebiedsgericht wordt gewerkt en dat de samenwerking met andere partijen door de gemeente beter wordt gefaciliteerd.

## Aard problematiek

Velen vinden dat gemeenten meer moeten investeren in een (persoonsgerichte) aanpak van jongeren om vroegtijdig te kunnen signaleren en hulpverlening in te schakelen. Doorontwikkeling van jongerenwerk is mogelijk aan de voorkant van de hulpverlening in wijkteams en als collectieve voorziening vóór de jeugdhulp. Het jongerenwerk kan daarbij meer inzetten op specifieke problematiek zoals:

- Nadrukkelijk aandacht voor seksuele vorming.
- Aandacht voor jonge mantelzorgers.
- Bijzondere doelgroepen zoals LVB.
- Armoede.
- Vluchtelingen.
- Gevolgen van scheiding bij ouders.
- Voorkomen van de criminaliteit en radicalisering.
- Eenzaamheid.
- Gezonde leefstijl.
- Preventie middelengebruik.
- Verwijzing naar jongerenwerk ipv hulpverlening (Bijv. Welzijn op recept).
- Talentontwikkeling algemeen.
- Voorkomen van schooluitval.
- Straatcultuur op school.
- Structurele thuiszitters.
- Interventies op school: Overstapcoaching, klasseninterventies.

## Vanuit eigen kracht jongerenwerk

Respondenten vinden dat ze veel jongeren kunnen bereiken die voor andere organisaties moeilijk te bereiken zijn. Daarin worden de volgende mogelijkheden voor jongerenwerk benoemd

- Jongerenwerk op school.

*“We zijn druk met het jongerenwerk in de school krijgen. We merken dat meer jongeren zich achter de voordeur bevinden en hierdoor minder op straat te vinden zijn. Om de jongeren op school op te zoeken hebben we toch de mogelijkheid contact te leggen. Hier zien we kansen om als jongerenwerk op in te steken.”*

- Jongerenwerk op social media.

*“De vraag is niet meer of je jongerenwerk online doet, maar hoe je dit doet. Zelf zijn we hier heel actief mee en hebben veel whatsapp contact met jongeren. Ook hier zijn kansen om in te groeien.”*

- Jongerenwerk en individuele hulpverlening.

*“Wij zijn bezig met een aanpak in samenwerking met een zorginstelling om dure zorg aan jongeren te kunnen afschalen. Dit door inzet van een collectieve benadering parallel aan of in plaats van een individuele maatwerkvoorziening.”*

- Jongerenwerk in de wijk.

Het gaat om zaken als meer samenwerking met bijvoorbeeld ouders en sportcoaches, preventiever werken in leeftijd 4-11 jaar, het opknappen van de accommodatie en meer zichtbaarheid.

- Meidenwerk.
- Meer jeugdparticipatie binnen gemeenten.

Het gaat dan om zelfregie van jongeren versterken, meer sleutelfiguren actief stimuleren en motiveren (Young Leaders), peer to peer werken verstevigen en inzetten op verstevigen van burgerinitiatieven.

## Jongerenwerk zichtbaar maken

*“Het aloude probleem van jongerenwerk is dat het werk niet zichtbaar is. Uitleggen vanuit welke waarden en houding het jongerenwerk werkt krijgt te weinig aandacht. Samenwerkingspartners zijn daardoor geneigd het jongerenwerk alleen te zien als een instrument dat hen ten dienste om hun werk te kunnen doen in plaats van een op zichzelf staand iets. In mijn werkgebied heeft dat tot gevolg dat partners met een verkeerde verwachting aansluiting zoeken met het jongerenwerk.”*

Kansen worden gezien door te werken aan

- Duidelijker positionering in het gehele sociaal domein.
- Vakmanschap stimuleren.
- Methodischer werken.
- Effectmetingen en maatschappelijke opbrengst beter zichtbaar maken.
- De ontwikkeling van een inhoudelijk verhaal.

*“Wanneer we naast de jongeren blijven staan en luisteren naar wat zij ons te zeggen hebben over de problemen met betrekking tot de leefgebieden waar zij mee te maken hebben kunnen wij aan de voorkant heel veel doen. En als de samenleving (gemeenten en rijk) ons de mogelijkheden bieden om ons werk goed te doen en zicht te hebben op wat wij doen, kunnen we jongeren aan de voorkant helpen. Als we ook als samenleving bekijken wat een jongere kost in opvang of detentie, dan moeten wij toch veel meer investeren aan de voorkant. Samen met rijk, gemeente, hulpverlening, scholen, bedrijfsleven, ouders en jongeren kunnen wij een grote vuist maken in het oplossen van problematieken die soms heel moeilijk te signaleren zijn. Als wij ze signaleren kunnen we de hulp aanbieden die dan nodig is. Doen wij dat niet, dan moeten we steeds verder wandelen op de wankel brug die opvoeding heet.”*

# 10 Samenvattende conclusies

Voor het laatst in 2009 is een inventarisatie gedaan naar de professionele inzet van jongerenwerk in Nederland. In de tussentijd is er met de decentralisaties in het sociale domein veel veranderd. De situatie waarin jongerenwerkers hun werk doen verschilt enorm. Doel van dit onderzoek is inzicht te geven hoe op dit moment in Nederlandse gemeenten vorm wordt gegeven aan het jongerenwerk.

## Doelstellingen en aard van het werk

Het jongerenwerk is een beroep dat zich bezighoudt met de begeleiding van jongeren bij het volwassen worden in de samenleving. Het jongerenwerk staat naast jongeren tussen 10 en 27 jaar. Deze definitie is breder dan de wijze waarop jongerenwerk in 2009 werd gezien. Dit zien we terug in de wijze waarop jongerenwerk in de praktijk in de gemeenten wordt vormgegeven.

Het jongerenwerk kent tegenwoordig namelijk méér doelstellingen. Talentontwikkeling, het verminderen en voorkomen van overlast, het binden van jongeren aan de Nederlandse samenleving, het bijdragen aan verantwoordelijkheid/zelfregie en ontmoeting, zijn alle doelen die jongerenwerkaanbieders breed herkennen. De grootste verschuiving ten opzichte van 2009 is dat recreatie en ontspanning juist beduidend minder als doel wordt benoemd. Het blijkt dat in kleinere gemeenten ontmoeting en ontspanning vaker als doel wordt genoemd dan in grotere gemeenten.

Zelfontplooiing wordt door bijna alle jongerenwerkaanbieders aangewezen als een vaardigheid die jongeren meekrijgen door de activiteiten van het jongerenwerk. Daarnaast richten activiteiten zich voornamelijk op talentontwikkeling breed en het aanleren van interactieve vaardigheden. De aard van het jongerenwerk blijkt een mix van ambulante werken, individueel, groeps-gebonden en accommodatie-gebonden werk. In de helft van de gemeenten wordt apart meidenwerk aangeboden. In 2009 viel individueel jongerenwerk nog grotendeels buiten het blikveld.

## Bereik

Gemiddeld worden naar inschatting van respondenten 2.235 jongeren in de gemeente bereikt. Dit is meer dan in 2009, maar de variatie is erg groot. Aantallen verschillen op basis van de type activiteiten waarnaar wordt gekeken, via social media worden meer jongeren bereikt dan met individuele aandacht.

In 2009 werd geconcludeerd dat de doelgroep van jongerenwerk grotendeels bestaat uit jongeren met een VMBO en MBO achtergrond. Dat is nog steeds het geval, iets meer dan de helft denkt dat (ook) havo/vwo jongeren worden bereikt. Gemiddeld heeft een derde van de bereikte jongeren een migratieachtergrond. Jongerenwerkorganisaties bereiken relatief veel jongeren met een migratieachtergrond.

In 2009 werd geconcludeerd dat driekwart van de bereikte jongeren te maken had met maatschappelijke problemen of risico's daarop. De maatschappelijke problemen van de door de huidige jongerenwerkers bereikte jongeren zijn gevarieerd. Vooral sociaaleconomische problemen en gedragsproblemen komen vaak voor. Maar ook jongeren met gezondheidsproblemen, criminaliteit en psychosociale problemen worden door 70% of meer van de jongerenwerkorganisaties bereikt.

## Samenwerking

Het jongerenwerk kent vele samenwerkingspartners. Onderwijsinstellingen, politie en gemeentelijke instellingen scoren het hoogst. Sociale wijkteams, sportinstellingen, jeugdzorg en vrijwilligers worden ook veel genoemd. Er wordt met méér partijen samengewerkt dan in 2009. In kleinere gemeenten wordt meer samengewerkt met kerkelijke instellingen. In grotere gemeenten vindt juist meer samenwerking plaats met sport, cultuur en sociaal wijkteam.

## Formatie

De gerapporteerde fulltime-formatie eenheid bij de helft van de gemeenten in Nederland bestaat uit 1.209 fte. Deze fte werden bemenst door 1.495 jongerenwerkers. In gemeenten met meer dan 100.000 inwoners is het aantal fte fors hoger dan in kleinere gemeenten. In 2009 werd geconstateerd dat tussen 2000 en 2009 het jongerenwerk flink was gegroeid, in de afgelopen jaren lijkt dat niet het geval te zijn. Het aantal jongerenwerk lijkt grofweg gelijk gebleven in vergelijking met 2009. Dit is tegen de verwachting in. Bij de decentralisatie van de Jeugdwet was de verwachting namelijk dat gemeenten meer preventieve en ambulante jeugdhulp zouden organiseren. Indien dit wel is gebeurd, is dat niet door jongerenwerkers verzorgd.

## Aanbieders van jongerenwerk

Net als in 2009 is ruim de helft van de aanbieders actief in slechts één gemeente. Het hoogste aantal gemeenten waarin een jongerenwerkorganisatie actief is, is vijftien. Vrijwel al de aanbieders van jongerenwerk worden gefinancierd via gemeenten. Daarnaast wordt het jongerenwerk beperkt gefinancierd via fondsen en via onderwijs. De aard van de financiering bestaat voor 80% van de jongerenwerkaanbieders uit subsidies. Daarnaast geeft 31% van de aanbieders aan dat de financiering geschiedt via individuele projectaanvragen en 27% dat het jongerenwerk bekostigd wordt via aanbestedingen. Het aandeel van de aanbieders dat volledig projectmatig gefinancierd wordt is 9%. Net als in 2009 was bij twee derde van de aanbieders sprake van structurele financiering.

Bijna een kwart van de aanbieders geeft aan dat het budget naar verwachting zal groeien en bijna evenveel aanbieders geeft aan dat dit minder zal worden. Ruim de helft denkt dat het budget ongewijzigd zal blijven. Jongerenwerkorganisaties met eigen gebouwen verwachten meer stabiliteit in de financiering. De organisaties die verwachten te groeien kenmerken zich niet naar gemeentegrootte. Wel zijn dit organisaties die als kerntaken

meer 'zelfontplooiing' en 'talentontwikkeling' benoemen. Ook zijn dit organisaties die méér zeggen samen te werken met jeugdzorg, politie, bedrijfsleven en sportorganisaties.

## Achtergrond jongerenwerkers

In 2018 is het aandeel jongerenwerkers met een mbo-opleiding gedaald naar 35% terwijl het aandeel jongerenwerkers met een hbo-opleidingsachtergrond is gestegen naar 65%. Jongerenwerkers met een mbo-achtergrond worden meest vanuit de opleiding mbo sociaal cultureel werker aangenomen. De helft van de hbo-professionals heeft de hbo-opleiding Culturele en Maatschappelijke Vorming (CMV) afgerond. In 2018 geeft 7% van de aanbieders aan géén jongerenwerkers met een migratie-achtergrond in dienst te hebben, tegen 52% in 2009.

## Accommodaties

Van de jongerenwerkaanbieders geeft 40% aan dat zij een eigen gebouw ter beschikking hebben en een derde een eigen ruimte in een gebouw. Bij bijna de helft wordt gebruik gemaakt van een gedeelde ruimte. In kleinere gemeenten wordt minder vaak een ruimte gedeeld. Bijna twee derde van de aanbieders geeft aan dat de ruimte geschikt is voor het doel, 36% geeft aan dat de faciliteiten niet aansluiten. In 2009 beoordeelde nog een hoger percentage, namelijk 42%, dat de accommodatie niet geschikt was.

## Toekomst

Voor het jongerenwerk liggen er in de toekomst volgens respondenten kansen. Het jongerenwerk kan van betekenis zijn als gemeenten investeren in een (persoonsgerichte) aanpak van jongeren om vroegtijdig te kunnen signaleren en hulpverlening in te schakelen. Doorontwikkeling van jongerenwerk is mogelijk aan de voorkant van de hulpverlening in wijkteams en als collectieve voorziening vóór de jeugdhulp. Het jongerenwerk kan dan meer inzetten op allerlei specifieke problematiek.

Respondenten vinden dat ze veel jongeren kunnen bereiken die voor andere organisaties moeilijk te bereiken zijn. Jongerenwerk op school, jongerenwerk op social media, meidenwerk en specifieke individuele hulpverlening zijn werkwijzen in opkomst. Het thema jeugdparticipatie kan verder uitgebouwd worden.

Tot slot verdient het 'aloude probleem van het jongerenwerk' nog steeds aandacht: het werk is niet zichtbaar genoeg. Er dient volgens respondenten gewerkt te worden aan

- Een duidelijker positionering in het gehele sociaal domein.
- Het vakmanschap van de uitvoerders.
- Methodischer werkvormen.
- Effectmetingen en duiding van de maatschappelijke opbrengsten.
- De ontwikkeling van een inhoudelijk verhaal.

## Bijlage 1 Methodologie

Inhoudelijk zijn we gestart met de rapportage uit 2009. Daarvan waren de vragenlijst en het databestand niet beschikbaar. Verschillende indicatoren zijn in afstemming met de opdrachtgever geschrapt of veranderd.

De vragenlijst is uitgezet onder jongerenwerkaanbieders in Nederland die lid zijn van Sociaal werk Nederland. Aanvullend is aanbieders gevraagd of en welke andere organisaties op het gebied van jongerenwerk actief zijn in de gemeente. Deze jongerenwerkaanbieders zijn eveneens per mail uitgenodigd om de vragenlijst in te vullen. Verschillende reminders en na-bel-rondes hebben de response doen verhogen in de periode van november 2018 tot en met april 2019.

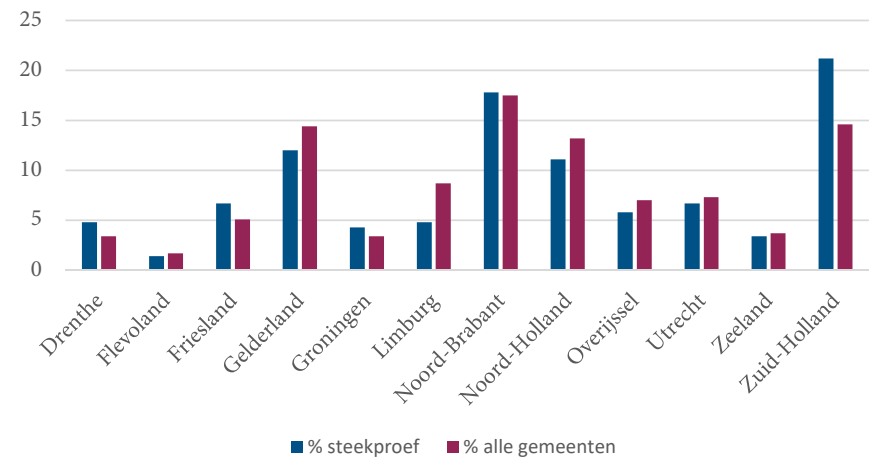
De analyses zijn uitgevoerd over de data van 208 respondenten. Deze 208 respondenten vulden de vragenlijst in voor 193 verschillende gemeenten in Nederland, zie de volledige lijst in bijlage [x]. Voor de gemeente Rotterdam werden zeven vragenlijsten ingevuld. Voor gemeenten Den Haag, Haarlemmermeer, Kaag en Braassem, Leiden, Meijerijstad, Nunspeet, Rijssen-Holtten, Tilburg en Urk werden twee vragenlijsten ingevuld, voor alle andere gemeenten vulde één respondent een vragenlijst in.

Per 1 januari 2019 telt Nederland 355 gemeenten. Voor net iets meer dan de helft van de Nederlandse gemeenten is dus een vragenlijst ingevuld. Uit alle G4-gemeenten kwam ten minste één vragenlijst. Ook de G40-gemeenten zijn goed vertegenwoordigd, slechts zeven van deze gemeenten ontbreken (Alkmaar, Emmen, Groningen, Lelystad, Schiedam, Zaanstad, Zwolle). Voor twee van de G4-gemeenten (Amsterdam en Utrecht) en voor het merendeel van de G40-gemeenten (met uitzondering van Haarlemmermeer, Leiden en Tilburg) is slechts één vragenlijst ingevuld. In grotere gemeenten zijn vaak meerdere jongerenwerkorganisaties actief. Dit betekent dat de totale respons onder jongerenwerkorganisaties hoogstwaarschijnlijk lager is dan 50%, omdat ook in gemeenten waarvoor een vragenlijst is ingevuld de respons dus niet per se volledig is.

Ruim de helft (52%) van de respondenten geeft dat zijn of haar organisatie in één gemeente actief is, 30% dat zijn of haar organisatie in twee tot vijf gemeenten actief is. Het hoogste aantal gemeenten waarin een jongerenwerkorganisatie actief is, is vijftien. Respondenten wiens organisatie in meerdere gemeenten actief is, is gevraagd de vragenlijst voor elke gemeente afzonderlijk in te vullen.

Zoals in figuur is te zien, is de verdeling van onze respondenten over de provincies redelijk vergelijkbaar met de verdeling van alle Nederlandse gemeenten. Wel zijn er relatief veel respondenten uit Zuid-Holland, en relatief weinig uit Limburg. De meeste respondenten werken in Zuid-Holland, Noord-Brabant, Gelderland of Noord-Holland.

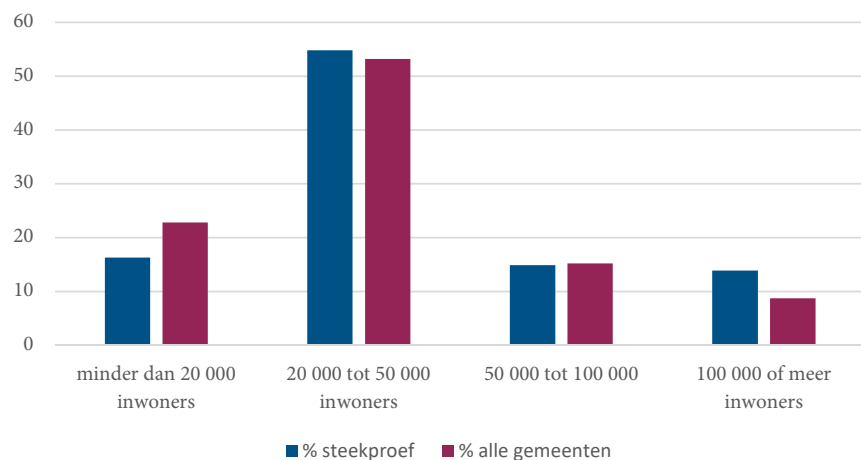
*Figuur 16 Verdeling gemeenten in steekproef (N=208) over provincies en ter vergelijking de verdeling van alle Nederlandse gemeenten in 2019 (N=355, bron CBS)*



In kleine gemeenten is vaak één jongerenwerkorganisatie actief in meerdere gemeenten. Hoewel respondenten die in meerdere gemeenten werken is gevraagd om voor elke gemeente afzonderlijk een vragenlijst in te vullen, is het goed voorstelbaar dat men geen tijd wilde nemen om meerdere vragenlijsten in te vullen. Daarnaast zijn zoals eerder gezegd in grote gemeenten vaak meerdere jongerenwerkorganisaties actief. Om deze redenen zouden we relatief veel respons uit grote gemeenten verwachten en relatief weinig uit kleine gemeenten.

In figuur 17 is de verdeling van de gemeenten in onze steekproef en die van alle Nederlandse gemeenten naar inwonersaantal weergegeven. Hierin is te zien dat de verdeling in onze steekproef grotendeels overeenkomt met de verdeling van alle gemeenten. Ook is te zien dat, zoals verwacht, relatief iets minder van onze respondenten uit kleine gemeenten en iets meer uit grote gemeenten komen. Ruim de helft van onze respondenten werkt in een gemeente met 20.000 tot 50.000 inwoners.

*Figuur 17 Verdeling gemeenten in steekproef (N=208) naar inwonersaantal en ter vergelijking de verdeling van alle Nederlandse gemeenten in 2019 (N=355, bron CBS)*



De 208 respondenten werken bij 165 verschillende organisaties, zie de lijst van deelnemende organisaties in bijlage 2. Vanuit de meeste organisaties werd één vragenlijst ingevuld, achttien organisaties vulden twee tot vijf vragenlijsten in, één organisatie zeven en één organisatie elf. Ruim twee derde (67%) van de respondenten is lid van Sociaal Werk Nederland. In 2009 was ook 67% lid van de toen geheten MOgroep.

Op basis van bovenstaande stellen we dat onze respons als voldoende representatief kan worden beschouwd voor de situatie van het jongerenwerk in Nederland. We hebben geen uitgebreide non-respons analyse verricht. We hebben deze conclusie wel in twee expertgroepen besproken, waarin dezelfde conclusie werd getrokken.

We doen in dit rapport verslag op hoofdlijnen. Waar we in de tekst een verband leggen, is deze altijd (tenzij anders aangegeven) significant op  $P < .05$  niveau.



## Bijlage2 Lijst van gemeenten waarvoor vragenlijst is ingevuld

Aa en Hunze	Bunnik	Elburg	Hengelo	Meerijstad	Roerdalen	Veenendaal	Zoetermeer
Aalten	Bunschoten	Enschede	Heumen	Midden-Drenthe	Roermond	Veere	Zutphen
Alblasserdam	Capelle aan den IJssel	Epe	Hilvarenbeek	Midden-Groningen	Roosendaal	Veldhoven	Zwartewaterland
Almelo	Castricum	Geertruidenberg	Hilversum	Neder-Betuwe	Rotterdam	Velsen	Zwijndrecht
Almere	Coevorden	Geldrop-Mierlo	Hof van Twente	Nieuwkoop	Rucphen	Venlo	
Alphen aan den Rijn	Cranendonck	Gemert-Bakel	Hollands Kroon	Nijkerk	Schagen	Vianen	
Alphen-Chaam	Culemborg	Gilze en Rijen	Hoogeveen	Nijmegen	Schouwen-Duiveland	Vlaardingen	
Ameland	Dantumadiel	Goeree-Overflakkee	Hoorn	Nissewaard	Sittard-Geleen	Vlissingen	
Amersfoort	De Bilt	Goes	Houten	Noordenveld	Sliedrecht	Voorschoten	
Amsterdam	De Fryske Marren	Goirle	Huizen	Nuenen, Gerwen en Nederwetten	Sluis	Waadhoeke	
Apeldoorn	De Ronde Venen	Gooise Meren	IJsselstein	Nunspeet	Smallingerland	Waddinxveen	
Arnhem	De Wolden	Gouda	Kaag en Braassem	Oegstgeest	Son en Breugel	Wageningen	
Assen	Delft	Haarlem	Kampen	Oirschot	Stadskanaal	Weert	
Baarle-Nassau	Delfzijl	Haarlemmermeer	Katwijk	Oisterwijk	Steenbergen	Weesp	
Baarn	Den Bosch	Halderberge	Laarbeek	Oldambt	Steenwijkerland	Werkendam	
Barendrecht	Den Haag	Hardenberg	Lansingerland	Oosterhout	Súdwest-Fryslân	Westerveld	
Bergen (NH.)	Den Helder	Harderwijk	Leek	Ooststellingwerf	Terneuzen	Westervoort	
Best	Deurne	Haren	Leeuwarden	Opsterland	Tholen	Westerwolde	
Beuningen	Deventer	Harlingen	Leiden	Oss	Tiel	Weststellingwerf	
Blaricum	Dongen	Heemskerk	Leiderdorp	Oud-Beijerland	Tilburg	Westvoorne	
Bodegraven-Reeuwijk	Dongeradeel	Heemstede	Leidschendam-Voorburg	Pekela	Tynaarlo	Wijchen	
Borger-Odoorn	Dordrecht	Heerenveen	Leusden	Pijnacker-Nootdorp	Tytsjerksteradiel	Wijk bij Duurstede	
Borne	Drunen	Heerlen	Lisse	Putten	Uden	Winterswijk	
Boxtel	Echt-Susteren	Heiloo	Lochem	Rhenen	Uithoorn	Woensdrecht	
Breda	Edam-Volendam	Hellevoetsluis	Loon op Zand	Ridderkerk	Urk	Wormerland	
Brielle	Ede	Helmond	Maasgouw	Rijssen-Holten	Utrecht	Zaltbommel	
Brunssum	Eindhoven	Hendrik-Ido-Ambacht	Maastricht	Rijswijk	Veendam	Zandvoort	

# Bijlage 3 Lijst van jongerenwerkorganisaties waarvoor een vragenlijst is ingevuld

Alcander	Impuls welzijn Aa en Hunze / Tintengroep	Porthos gemeente Sluis	Stichting Dorpswerk Sprundel	Stichting Torion	Versa Welzijn
Alifa	Jeugd-Punt	PowerUp073	Stichting Jeugd en Jongerenwerk	Stichting Trefpunt Heiloo	ViaVie Welzijn
Avedan	JoU	RadarUitvoering Oost	Stichting Jeugd en Jongerenwerk Midden Holland	Stichting Trema Welzijn	Videt - Team Sportservice
B&A	Joz	Rastergroep	Stichting jeugd en jongerenwerk Nijkerk	Stichting Trias	VIERBINDEN
Bindkracht10	Kearn Welzijn	Rijnstad	Stichting Jeugd- en Jongerenwerk Midden Holland	Stichting Vivenz	Voor Welzijn
BuurtzorgJong Jongerenwerk	KijkopWelzijn	Salut	Stichting Jeugd-Punt	Stichting Wel.kom	Voorschoten voor elkaar
Bwi Woensdrecht	Koppel-Swoe	SCw Leiderdorp	Stichting Jeugdwerk Bunnik	Stichting Welstad	WBO
Caleidoscoop	Kulturhus 'De Bijenkorf' Borne	Scwo	Stichting Jeugdwerk Den Haag	Stichting Welzijn Bellingwedde	Wel.kom Roermonds
Caritas Urk	Kwartier Zorg & Welzijn	Servicepunt & Tympaan-De Baat	Stichting Jong	Stichting Welzijn bergen	Welschap Welzijn
CMWW Brunssum Onderbanken	LEVgroep Leven & Verbinden	Skule welzijn : Jongerenwerk harlingen	Stichting Jongerenwerk.nl	Stichting Welzijn Capelle	Welzijn Baarn
Compaen	Libertas Leiden	Sociaal Werk De Kop (onderdeel van Tinten)	Stichting JOZ	Stichting Welzijn Castricum	Welzijn De Meerij
ContourdeTwern	Link	Sociaal Werk Oldambt	Stichting Kulturhus Westervoort	Stichting Welzijn en Dienstverlening	Welzijn De Wolden
Cordaad Welzijn	Lumens (Dynamo Jeugdwerk)	Solidez	Stichting Maatschappelijk werk en welzijn	Stichting Welzijn het Bolwerk	Welzijn Kampen
De Boei sociaal werk	Maatschappelijk Welzijn Coevorden	spinn	Stichting Maatvast Haarlemmermeer	Stichting Welzijn Hoeksche Waard	Welzijn Mensenwerk
De Skùle Welzijn	Maatschappelijke Onderneming Smallingerland	Sport en Welzijn	Stichting Marra	Stichting Welzijn in Noordenveld	Welzijn Rijswijk
De Stuw	Malkander	SSCB De Zon	Stichting MeerVoormekaar	Stichting Welzijn Lochem	Welzijnskwartier
Diverz	MeerWaarde	St. Buurtwerk	Stichting Menswel	Stichting Welzijn Nunspeet	Welzijnsorganisatie Andes
DOCK	MeeWering	St. Lariks	Stichting Netwerk	Stichting Welzijn Veere	Welzijnswerk Midden Drenthe
Driemaster	MENS De Bilt	St. SOL (Samen Ondernemen Leren)	Stichting Open Jeugdwerk Slie-drecht	Stichting Welzijn Velsen	WIJ Heemstede
ElkWelzijn	Miks Welzijn	Steunpunt Mantelzorg	Stichting Perspectief	Stichting Welzijnskwartier	Wijkkracht
Facet Ridderkerk	Minters	Stg. PIW Groep	Stichting Pulse	Stichting Welzijnswerk Hoogeveen	Wijzijn Traversegroep
Figulus Welzijn	Mozaïek welzijn	Stichting Amaryllis	Stichting Punt Welzijn	Stichting Wiel	wmo radar
Forte Welzijn	ONS welzijn	Stichting Binding	Stichting PUSH	STimenz Apeldoorn	ZIJN
Gemeente Schagen	Participe	Stichting Club en Buurthuiswerk Edam-Volendam	Stichting ROAT	Surplus Welzijn	Zorgdat
Gemeente Steenberg	pde	Stichting Compass Uden	Stichting Scala	Timpaan Welzijn	Zorggroep oude en nieuwe land
Gemeente Tholen	Perspectief Zutphen	Stichting De Badde	Stichting Sociaal Collectief	Trajekt	
Groenewegen Support	Pit010	stichting de Schoor	Stichting Sociaal Cultureel Werk Ameland	Vaart Welzijn	
Haarlem Effect	Pluspunt Zandvoort	Stichting DOCK Rotterdam	Stichting specifiek Jongerenwerk (Pand 11)	Van Houten&co	

#### Colofon

Financier  
Opdrachtgever  
Auteurs

Omslag  
Foto  
Uitgave

Ministerie van Volksgezondheid, Welzijn en Sport  
Sociaal Werk Nederland  
Dr. F.B.J. de Meere  
F.D. Stoutjesdijk, MSc  
Ontwerppartners, Breda  
Hollandse Hoogte / David Rozing  
Verwey-Jonker Instituut  
Kromme Nieuwegracht 6  
3512 HG Utrecht  
T (030) 230 07 99  
E [secr@verwey-jonker.nl](mailto:secr@verwey-jonker.nl)  
I [www.verwey-jonker.nl](http://www.verwey-jonker.nl)

De publicatie kan gedownload worden via onze website:  
<http://www.verwey-jonker.nl>.

ISBN 978-90-5830-952-5

© Verwey-Jonker Instituut, Utrecht 2019.

Het auteursrecht van deze publicatie berust bij het Verwey-Jonker Instituut.

Gedeeltelijke overname van teksten is toegestaan, mits daarbij de bron wordt vermeld.

The copyright of this publication rests with the Verwey-Jonker Institute. Partial reproduction of the text is allowed, on condition that the source is mentioned.

Jongerenwerk is een beroep dat zich bezighoudt met de begeleiding van jongeren bij het volwassen worden in de samenleving. Het jongerenwerk is bedoeld voor jongeren tussen de 10 en 27 jaar. Dit onderzoek geeft inzicht hoe op dit moment in Nederlandse gemeenten vorm wordt gegeven aan het jongerenwerk. Onze onderzoeksgroep bestond uit ongeveer de helft van de huidige aanbieders van jongerenwerk. De aanbieders hebben we door middel van een enquête bevestigd over de huidige stand van zaken van het jongerenwerk in Nederland. Voor het laatste is in 2009 een vergelijkbare inventarisatie gedaan. We behandelen onder andere de aard van het werk, kenmerken van jongeren die worden bereikt, de omvang van het jongerenwerk en de achtergrond van de jongerenwerkers. Ook komt de aard van de financiering aan bod en tot slot sluiten we af met kansen voor de toekomst van het jongerenwerk in Nederland.